



広報

金武

2023 令和5年

2 February
月号

No.660

新成人に聞きました 将来の夢はなんですか? 頑張りたいことはなんですか?



宮城 マリヤさん



安富祖 陸人さん



山城 愛美さん



宇久田 真優さん



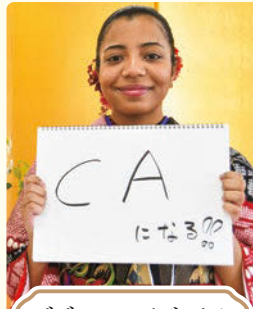
醍醐 心愛さん



伊藝 輝汰さん



大城 乃也さん



ダグラス エイジャさん



仲間 功也さん



宮里 颯さん



比嘉 覚哉さん



吉田 樹里さん

花城 舞夏さん



川端 龍生さん



照喜名 洸希さん

人口のうごき

総人口 11,453人 (+8)
男 5,732人 (+3)
女 5,721人 (+5)
世帯数 5,626戸
令和4年12月末日現在

転入 46人 転出 29人
出生 8人 死亡 17人
結婚 2件 離婚 2件

(各区分人口)

金武 4,534人 (+14)
並里 2,827人 (-6)
中川 927人 (+1)
伊芸 1,070人 (-3)
屋嘉 2,095人 (+2)

※()内は増減を表す。
※外国人を含む。

今月の主な内容

金武町はたちの集い…………… P1~3
まちのうごき…………… P4~7
産業の振興…………… P8
金武町価格高騰等生活給付金 …… P9
電力・ガス・食料品等価格高騰
緊急支援給付金…………… P10~11
お知らせ…………… P12~19
楽天イーグルス キャンプ情報… P20



仲間 泰平さん



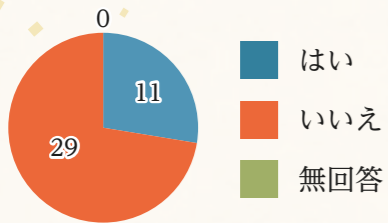
前田 晃紀輔さん

公式Facebook、LINE@で情報発信中♪

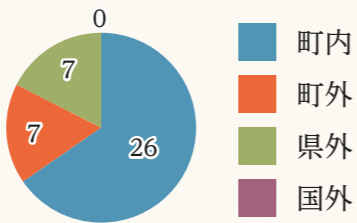


新成人アンケート

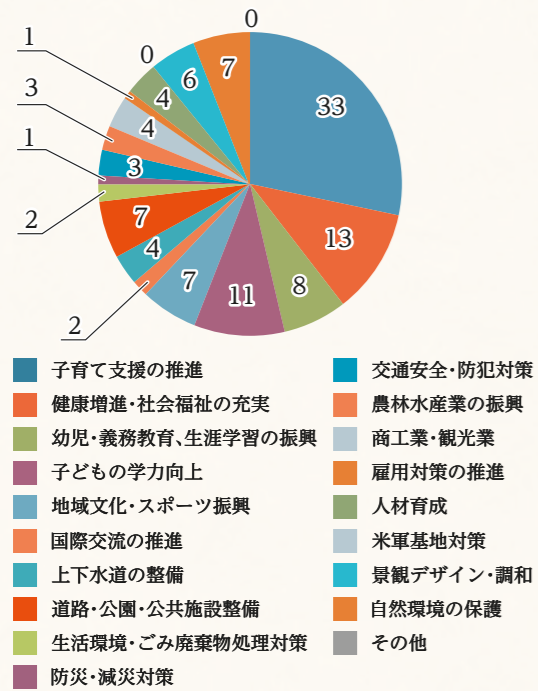
Q4.町内で就職したいですか。



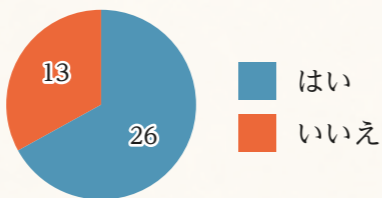
Q1.現在はこちらにお住まいですか。



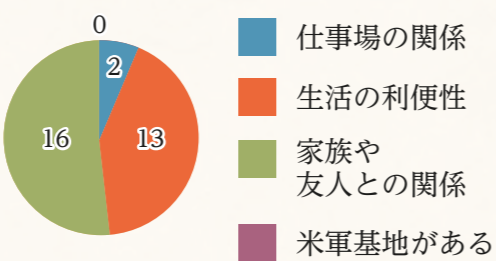
Q5.町の行政に何を期待しますか。(3つまで選択)



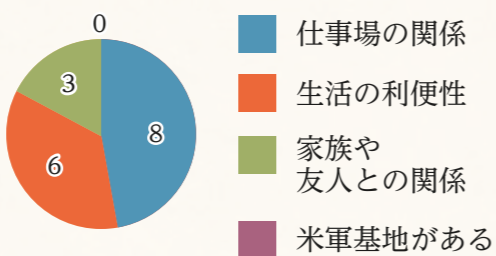
Q2.将来、金武町に住みたいですか。



Q3.Q2で「はい」と回答した方へ。その理由は何ですか？



Q3.Q2で「いいえ」と回答した方へ。その理由は何ですか？



Q6.町への要望など
・最高の町にしてください。
・大学生は講義があるので、式典は平日以外がよい。



式典に参加した20歳の皆さんを対象にアンケート調査を実施し、男性10人・女性30人、合計40人から回答を得ました。結果は各グラフのとおりです。



1月5日、町立中央公民館で、「令和5年金武町はたちの集い」が行われました。令和4年4月から成人年齢が18歳へ引き下げとなり、今年から式典の名称を変更して執り行われました。本町では151名の皆さんが20歳を迎え、振袖やスーツ、袴羽織に身を包み、晴れやかな姿で、級友との再会を喜び合いました。式典は、新成人たちによる「かぎやで風」で幕開けし、新成人代表挨拶では仲間泰平さんが、「これまで親や周りの人の支えで生きてこれた。これからは私が周りの人に親切にし、支えていける人になりたい」と誓いの言葉を述べました。

特別講演では、前川真悟さん(かりゆし58)が新成人に向けて歌を披露しながら、「いつから大人になるかというのは自分自身もはっきりと分からないが、周りの仲間を大切に日々を生きていってほしい」とエールを送りました。式典は新型コロナウイルス感染症対策のため、最小限の来賓、保護者の参加のもと実施しました。



代表挨拶 仲間 泰平さん



町道金武251号線全線開通のお知らせ

令和元年度より工事を進めてきました、町道金武251号線(全長1,745m)が令和4年12月24日に全線開通しました。これにより、ブルービーチ訓練場ゲート前から、金武タームパークゴルフ場を通り、福花原の町道金武243号線に接続され、ネイチャーみらい館やギンバル地区へのアクセスの利便性が向上しました。



パークゴルフ場から福花原方面へ

金武町ベースボールスタジアム屋外倉庫新設工事・ダッグアウト等改修工事を行いました!

プロ野球キャンプや大学・高校の合宿、国際交流試合等多岐にわたる利活用に向け、スタジアム内外を機能高度化し利用者の利便性向上を図ることを目的として、令和4年度沖縄特別推進交付金を活用し屋外倉庫の整備・ダッグアウトの改修を行いました。



屋外倉庫(面積198㎡)

ダッグアウト。既存倉庫部分を取壊して拡張(赤枠箇所)
(ベンチ:既設23席 新設16席 計39席)

飲酒運転根絶交通安全チーム作戦を実施しました!

12月23日、金武町交通安全推進協議会が国道329号線金武バイパス渡慶頭側入口のデジタルサイネージ前で、令和4年飲酒運転根絶交通安全チーム作戦を行いました。

本運動は、重大な交通事故を防止して地域住民の安全・安心の確保を目的としており、忘年会・新年会など飲酒機会が増える年末年始にドライバーへ注意喚起を実施するものです。当日は参加者がのぼり旗・横断幕を掲げ、金武タームくんも一緒にドライバーへ安全運転を呼び掛けました。



歩道から交通安全の呼び掛けを行った
金武町交通安全推進協議会の皆さん

金武地区・並里地区へ企業局用水全量供給を開始しました!

金武地区、並里地区に企業局用水を全量供給する事を目的として令和4年9月から実施していた金武・並里地区送水管布設替工事が令和5年1月末に完了し、県道104号線沿いから金武ポンプ場、並里浄水場まで新たに300mmの送水管(下図、水色線)が接続されました。これにより、当該地区において全量企業局用水での水道水供給が可能となり、令和5年2月1日から供給を開始しております。

金武町では、これまで地下水と企業局用水を混合し、厚生労働省の定めるPFOS等の値を遵守しながら当該地区へ水道水を供給してきましたが、全量企業局用水となることで、より一層安全・安心な水道水となっております。

町民の皆様にはご不安とご迷惑をおかけしましたが、今後は新たな水道水供給体系の維持・管理に努めてまいります。



問 金武町役場 上下水道課 ☎ 098-968-3950

令和5年金武町新年祝賀会

1月6日、金武町立中央公民館で、令和5年金武町新年祝賀会「金武町民の集い」が開催されました。今年は町関係者約100名が参加して3年ぶりの開催となりました。祝賀会では、主催者挨拶で仲間町長は「昨年はKINサンライズビーチ海浜公園が共用開始され、今年が多目的運動場が完成する予定である。また、トロピカーナランド・デベロップメント社のホテル建設についても着手する計画を示しており、今年には飛躍に向けた大きな転換期である」と述べました。その後、町関係機関代表者で鏡開きを行い、町のさらなる発展を祈念しました。懇談では、多くの方が意見交換し交流を図りました。



巨大門松&鏡餅、今年の一文字【跳】の設置式

1月6日、金武町商工会青年部OB会(新垣宏行会長)がキャンプハンセンゲート第1ゲート前で巨大門松&鏡餅、今年の一文字【跳】の設置式を行いました。新垣会長は「今年の一文字は干支の兎にちなみ、跳ね上がるくらいの景気回復、飛躍できるようにと願いを込めて決めた」と話していました。



サンタさんから子どもたちへクリスマスプレゼント

12月20日、株式会社丸政工務店(上原恵子代表取締役)がみつばこども園を、23日に金武町商工会青年部(大城豊光部長)が金武こども園、並里こども園を訪問し、地域貢献と子どもたちの喜ぶ笑顔を見たいとの思いから、サンタさんからクリスマスプレゼントを贈りました。サンタさんが登場してプレゼントを貰うと子どもたちは大喜びし、「サンタさんはどこから来たの?」など質問をしたり、元気いっぱいの歌や踊りを披露して、クリスマスを楽しんでいました。



みつばこども園、つばさ組の子どもたち



金武こども園、サンタさんに踊りを披露する子どもたち



並里こども園、サンタさんからプレゼントを貰う子どもたち

プロサッカーチームがキャンプインしました!

1月11日に北海道コンサドーレ札幌が、12日に浦和レッドダイヤモンズが金武町にキャンプインし、3年ぶりに歓迎セレモニーが開催されました。仲間一町長は「金武町で実りある練習に取り組んで頂き、優秀な成績を勝ち取ってくれることを心から願っている」と歓迎の挨拶を述べました。また、キャンプに合わせて町内の子どもたちを対象としたサッカー教室が開催されました。子どもたちは憧れの選手から指導を受け、目を輝かせて一生懸命練習に取り組んでいました。



北海道コンサドーレ札幌のみなさんと町関係者



浦和レッドダイヤモンズのみなさんと町関係者

令和5年 消防出初式

1月11日、金武地区消防衛生組合消防本部で消防出初式が行われました。式典では人命救助に尽力した地域住民及び団体に対し、感謝状が贈られました。また、消防職・団員らによるはしご車を用いた展示訓練が披露されました。

仲間一金武地区消防衛生組合管理者は、消防職・団員の昼夜を問わない献身的努力に対し感謝の意を表し、「複雑多様化する各種災害や増加する救急業務の対応など、消防の職責はますます重大なものになっている。消防職・団員の皆様には今後とも金武町、恩納村、宜野座村の住民の生命、財産、安心・安全の為、より一層のご尽力をお願いしたい」と式辞を述べました。



令和4年度泡盛鑑評会で県知事賞を受賞!

1月10日、有限会社金武酒造(奥間尚登代表取締役)と株式会社松藤(崎山和章代表取締役)が令和4年度泡盛鑑評会で県知事賞を受賞し、町へ報告に訪れました。本鑑評会は泡盛の品質評価を通じて酒造技術の発展を促すもので、今年で50回目になります。古酒の部門では、61銘柄の出品のうち5点が県知事賞に選ばれ、そのうち町内からは金武酒造の「古酒 龍」と株式会社松藤の「松藤 7年」が見事選出されました。町長は、「町民に愛される泡盛が受賞し大変誇らしい。今後も素晴らしい泡盛を作り続けてほしい」と話していました。



(左から2番目、奥間尚登代表取締役、5番目、崎山和章代表取締役)

金武町価格高騰等生活給付金(5万円/1世帯)のご案内

受給には
手続きが
必要です



- 金武町価格高騰等生活給付金(1世帯あたり5万円)は、「電力・ガス・食料品等価格高騰緊急支援給付金」(P10、11)の**対象とならない住民税の所得割のみ非課税世帯に対して**、金武町が独自に実施する給付事業です。
- 給付金を受給するためには、**手続きが必要**です。

給付金の支給額

1世帯あたり **5万円**

給付金の支給時期

町が確認書(または申請書)を受理した日から2週間後が目安です。

支給対象

支給対象となる世帯(①②の全てにあてはまる世帯)

- ① 令和4年9月30日に金武町に住民登録がある世帯
- ② 令和4年1月1日時点の世帯員の令和4年度分の住民税が「所得割のみ非課税者のみ」または「所得割のみ非課税者と住民税非課税者」の世帯

※世帯の全員が住民税が課せられている他の親族等の扶養を受けている場合は対象になりません。
※すでに国の臨時特別給付金等の支給を受けた世帯または支給対象世帯は対象になりません。

町から**確認書**を送付します

確認書返送期限: 令和5年**2月28日(火)**



お問い合わせ

金武町新型コロナウイルス関連対策室

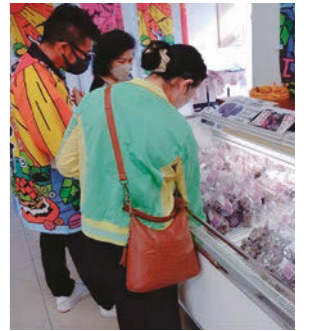
☎098-923-2252

受付時間 9:00~16:30(昼12:00~13:00、土日祝を除く)



宜野湾市で第1回金武町アンテナショップ調査実証試験を開催しました!

1月13日(金)、15日(日)宜野湾市我如古にある並里区学生寮1階テナントで、「金武町アンテナショップ調査実証試験(農産物即売会)」を開催しました。会場では11団体の町内生産者が、田芋、椎茸、米、インゲン、ハンダマ、レタス、島らっきょう、ニンニク、もずく、海ぶどう、田芋パイ、田芋ベーグル等の、町内産農林水産品のPR、市場調査を行い、両日で合計約300名の来場者で賑わいました。



【農家さん募集!】第2回開催予定の金武町アンテナショップ調査実証試験

金武町では農業生産者の生産意欲と所得向上及び市場ニーズ等の調査、金武町のPRを図るため、宜野湾市我如古(並里区学生寮1階テナント)において、金武町アンテナショップ調査実証試験(農産物即売会)を令和5年2月10日(金)、12日(日)に開催します。

つきましては、町内で生産している農林水産品を販売したい農家の皆さんは、下記期日までに申請書の提出をお願いいたします。

申請期日: 令和5年2月8日(水) 午後5時まで

申請場所: 農林水産課 農政係(電話番号:098-968-2645)

対象者: 町内に住所を有し、町の賦課する公租公課の義務を果たしている農家

対象品目: 町内産の農林水産品等

田芋、収穫最盛期

金武町の特産品である田芋の収穫が12月から1月にかけてピークを迎えており、家族総出で収穫や選別、出荷作業等に追われています。町内の田芋の作付面積は約20haで総収穫量は約307t。県内では正月用や行事の料理に使われるため需要が高く、大人気です。

金武町では田芋産地協議会を中心に、地域で連携して栽培講習会などに取り組みながら、さらなる生産拡大に取り組んでおります。



地球温暖化防止のため 緑の募金への御協力を!!

花と緑の美ら島のため
君と私の「募金」で創る 緑の美ら島 おきなわ

① 募金の目的
地球規模で森林の衰退が深刻化する中で、森林や緑は県民共通の財産という認識が深まりつつあります。このような背景を受けて、県民の自発的な協力を基本とする「緑の募金」によって、森林や緑を守り育てる県民参加の森づくりや緑化運動を推進します。

② 募金期間
令和5年2月1日~4月30日

③ 集中期間
令和5年2月1日~2月28日

④ 募金の方法
・家庭募金200円以上を目安に!
・職場募金500円以上を目安に!



寄付金には税制上、法人税及び個人所得税の優遇措置があります。

問 沖縄県緑化推進委員会 金武町緑化支部(役場農林水産課内)

☎098-968-2645

給付金の支給手続き

I. 令和4年度住民税(均等割)が非課税の世帯

◆世帯の全ての方が、令和4年1月1日以前から現住所にお住まいの場合

- 対象となる世帯には、市区町村から、給付内容や確認事項が書かれた確認書が届きます。
- 中身を確認して、市区町村に返信してください。

【確認事項】

- 記載された給付金振り込み口座番号に誤りがないか
- 住民税が課税されている方の扶養親族のみの世帯ではないこと



◆世帯の中に、令和4年1月2日以降に転入した方がいる場合

- 給付金を受け取るには、申請が必要です。
- 申請書に必要事項を記入して、添付書類と一緒にお住まいの市区町村の窓口に、直接または郵送でご提出ください。

II. 予期せず家計が急変したことで収入が減少し、世帯全員が住民税非課税相当*となった世帯(家計急変世帯)



*住民税非課税相当とは、世帯全員のそれぞれの年収見込額(令和4年1月から12月までの任意の1か月収入×12倍)が市町村民税均等割非課税水準以下であることを指します。(適用される限度額は、市区町村ごとに異なりますので、お住まいの市区町村にお問い合わせください。)

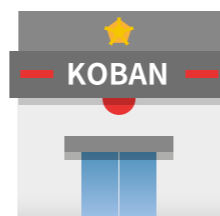
(一例) 住民税非課税となる年間給与収入の目安(東京都区部の場合)
単身の場合: 100万円以下、母・子(1人)の場合156万円以下

- 給付金を受け取るには、申請が必要です。
- 申請書に必要事項を記入して、添付書類とともにお住まいの市区町村の窓口に、直接または郵送でご提出ください。

❗ 収入が減少することが、あらかじめ明らかな月の収入減少により給付を申請した場合、不正受給(詐欺罪)に問われる場合があります。

❗ 住民税非課税世帯等に対する臨時特例給付金の「振り込め詐欺」や「個人情報の詐取」にご注意ください!

自宅や職場などに都道府県・市区町村や国(の職員)などをかたる不審な電話や郵便があった場合は、お住まいの市区町村や最寄りの警察署か警察相談専用電話(#9110)にご連絡ください。



お問い合わせ

金武町新型コロナウイルス関連対策室
「価格高騰緊急支援給付金」窓口

☎098-923-2252

受付時間 9:00~16:30
(昼12:00~13:00、土日祝を除く)

内閣府住民税非課税世帯等に対する
臨時特別給付金コールセンター

☎0120-526-145

受付時間 平日9:00~20:00
(土日祝を除く)

住民税均等割非課税世帯等の皆さまへ

電力・ガス・食料品等価格高騰 緊急支援給付金(5万円/1世帯)のご案内

受給には
手続きが
必要です

- 電力・ガス・食料品等価格高騰緊急支援給付金(1世帯あたり5万円)は、住民税均等割非課税世帯や令和4年1月から12月までに家計急変のあった世帯を支援する新たな給付金です。
- 給付金を受給するためには、手続きが必要です。

給付金の支給額

1世帯あたり **5万円**

給付金の支給時期

市区町村が確認書(または申請書)を受理した日から2週間後が目安です。

支給対象と申請の有無

支給対象となる世帯(いずれかにあてはまる世帯)

世帯全員の令和4年度
「住民税均等割が非課税」
の世帯

令和4年1月~12月の収入が
減少し「住民税非課税相
当」の収入となった世帯
(家計急変世帯)

金武町から
確認書が届きます
(要返送)

※一部申請が必要な場合があります

令和4年9月30日時点で住民登録のある市区町村から確認書が送付されます。

詳しくはP11の「I」へ

「申請」が必要です

申請期間 令和4年12月12日(月)
~令和5年2月末

申請時点で住民登録のある市区町村に申請してください。

申請書配布先 金武町役場
(新型コロナ関連対策室・総務課)

詳しくはP11の「II」へ

支給手続きや支給要件の詳細はP11をご確認ください。

令和4年度 金武町健康福祉まつり 「8020」達成者

※今年度は新型コロナウイルスの影響を考慮し、まつりでの表彰式が実施できなかったため、広報にて皆様に報告いたします。

8020運動とは、いつまでもおいしく楽しく食べるために、「**80歳になっても自分の歯を20本以上保とう**」という運動です。20本以上歯があれば、ほとんどの食べ物を噛み砕くことができるので、何でも食べられ、健康で楽しい生活を送ることができます。令和4年度の「8020」達成者は**16名**です。本人の希望もあり、14名の「8020」達成者を広報に掲載しています。

表彰者

今回の表彰者は、令和4年度の住民健診（口腔歯科検診11月実施分まで）で選出しています。

金武区	宇良 ヨシ子	80歳
金武区	奥間 安雄	80歳
金武区	富村 美津子	83歳
並里区	宮里 キヨ	81歳
並里区	仲田 宜子	82歳
並里区	山城 千代子	82歳
並里区	仲間 トミ子	83歳
伊芸区	糸洩 隆	80歳
屋嘉区	久場 サチ子	80歳
屋嘉区	伊芸 ヨシ子	80歳
屋嘉区	仲田 米子	80歳
屋嘉区	大山 照子	81歳
屋嘉区	金城 佐代子	81歳
屋嘉区	仲尾次 健三	84歳

問 金武町総合保健福祉センター ☎ 098-968-5932

「健康づくりに関する標語・ポスターコンテスト」 表彰者

「健康づくりに関する標語・ポスターコンテスト」で、6名の児童、生徒の皆さんの作品が入賞されましたので町民の皆様にご紹介いたします。
小中学校合わせて標語304点とポスター241点と多くの応募がありました。



【コンテストの目的】

沖縄県は全国一肥満が多く、金武町でも大人の男性2人に1人、女性は3人に1人が肥満となっており、糖尿病、脂質異常症などにより心筋梗塞や脳梗塞などで亡くなる方が増加していることが大きな問題となっています。さらに、こどもの肥満割合も全国・県よりも高い状況にあり、町全体で健康について考えることが必要だと考えております。

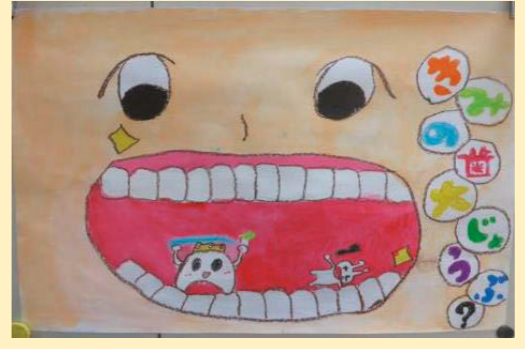
今回のコンテストは、町民が健康づくりを共に考え意識し、実践していくための町の健康スローガンの選出です。選ばれた標語・ポスターについては、今後1年間町の保健事業等で活用させて頂くこととなります。

ポスター部門

最優秀賞 でみず りりな
出水 理々奈（金武小学校1年）



優秀賞 なかだ りん
仲田 凜音（金武小学校4年）



標語部門

最優秀賞 はなしろ にこり
花城 李笑（金武小学校3年）
「さんぼ道 けしき楽しく ダイエット」

優秀賞 やすとみ しょうた
安富 樟太（金武中学校1年）
「休肝日 家族のために つくろうよ」

優良賞 なかむら ゆいか
仲村 唯菜（金武小学校2年）
「だいじな歯 きれいにみがこう
さいごまで。」

優良賞 しまぶくろ ちあり
島袋 知愛莉（嘉芸小学校6年）



※例年はぬちぐすい・ま～さむんフェアで表彰式を行っていましたが、令和2年度より新型コロナウイルスの影響を考慮し、表彰式は行わず、入賞者には後日、各学校を通じて賞状と賞品を贈ります。

国民健康保険被保険者証の更新について

3月は保険証の更新時期です。
皆様が現在お持ちの「国民健康保険被保険者証」の有効期限は、**令和5年3月31日まで**となっています。

旧(うぐいす色)



更新

新(コスモス色)



保険証が届いたら、
住所、氏名、生年月日等の
記載事項に誤りがないか
ご確認ください。



【保険証が郵送される世帯】

- ・保険税に未納がない世帯(令和4年度7期まで納期限内に納めた世帯)
- ・ご不在の場合は「不在通知」が入りますので、記載されている電話番号に連絡して再配達を希望してください。
- *3月中に新しい保険証を簡易書留にて世帯主宛に郵送いたします。

【役場窓口で更新となる世帯】

- ・保険税に未納がある世帯
- *該当世帯には更新案内ハガキをお送りします。内容をご確認の上、役場窓口での更新手続きをお願いします。

問 金武町役場 住民生活課 保険・年金係 ☎098-968-2116

年金を受け取っている皆様へのお知らせ

令和4年分の源泉徴収票の再発行について

令和4年分の源泉徴収票は、令和5年の1月中旬～1月下旬に日本年金機構から発送いたしました。
(障害年金や遺族年金を受けている方は非課税のため送付しておりません)
源泉徴収票は確定申告などで使用します。失くさないように保管をお願いいたします。



※画像は令和3年分のものです

源泉徴収票の
再交付について



もし紛失された場合は「ねんきんダイヤル(0570-05-1165)」でも再交付を承っております。
基礎年金番号を用意してお電話ください。ご本人様の住所宛に2週間程度で郵送いたします。

問 金武町役場 住民生活課 保険・年金係 ☎098-968-2116(担当:松堂)



転出届はマイナポータルからも可能に!

令和5年2月6日から、マイナンバーカードを所有している方は、マイナポータルからオンラインでも転出の届出ができるようになります。このサービスを利用する方は、転出にあたり金武町役場への来庁が原則不要となります。

マイナポータルでの転出には、有効な電子証明書が必要になります。ご自身単身での引っ越しの他、ご自身と同一世帯員、ご自身以外の世帯員の方の引っ越しでもご利用可能です。

*マイナポータルを通じて転出届を提出した後は、転入先市区町村の窓口で転入届等の手続きが必要です。
詳しくは、デジタル庁ホームページをご覧ください。
(https://www.digital.go.jp/policies/moving_onestop_service/)



問 金武町役場 住民生活課 住民戸籍係 ☎098-968-3557

戸別受信機や防災無線などを用いた情報伝達訓練の実施

地震・津波や武力攻撃などの発生時に備え、次のとおり情報伝達訓練を行います。この訓練は、全国瞬時警報システム(Jアラート)(※1)を用いた訓練で、金武町以外の地域でも様々な手段を用いて情報伝達訓練が行われます。



(1)訓練実施日時 **令和5年2月15日(水) 午前11時00分ごろ**

(2)訓練で行う放送試験

情報伝達手段	放送内容
戸別受信機 ・ 防災無線	各家庭に設置している戸別受信機や、町内46か所に設置している防災無線から、一斉に、次のように放送されます。 【放送内容】上リチャイム音 「これは、Jアラートのテストです。」×3「こちらは、金武町です。」 下リチャイム音
金武町メール	テスト訓練当日、テスト訓練の合図として、金武町メールを配信します。 【放送内容】これは、Jアラートのテストです。(金武町役場 総務課) ※金武町メール未登録の方は、下記に登録方法(※2)を掲載していますので、登録をお願いします。

(※1) Jアラートとは、地震・津波や武力攻撃などの緊急情報を、国から人工衛星などを通じて瞬時にお伝えするシステムです。

(※2) 金武町メール 登録案内

防災システムの更新に伴い、「金武町メール」へ現在登録中の方はあらためて登録をお願いします。未登録の方は新規登録を宜しくお願いします。
「金武町メール」は誰でも登録出来ます!緊急情報をJアラートと連動して自動でメール送信。
t-kin@sg-p.jpに空メール、又はQRコードからも登録出来ます。



金武町メールQR

問 金武町役場 複合庁舎整備推進課 ☎098-968-6077

戸別受信機の設置について

戸別受信機(利用料無料)は、

①災害情報 ②町や区からのお知らせ ③お悔やみ情報

などの大切な情報を町民の皆様にお知らせする大切な機器です。

設置を希望される方は、町役場複合庁舎整備推進課までお問い合わせください。

また、事業所にも設置可能となっておりますので、防災上の観点から設置のご協力宜しくお願いします。



問 金武町役場 複合庁舎整備推進課 ☎098-968-6077



先月に引き続き今月は野菜に含まれる食物繊維の効果についての話です!



みなさんはふだんから野菜を意識して食べていますか?

野菜には、ビタミン・ミネラルが豊富なのはご存知だと思いますが、その他にも**食物繊維**が多く含まれています。**食物繊維**は私たちの身体の中で重要な働きをしていて、とても大事な成分の1つです!!!

食物繊維には**水溶性**と**不溶性**の2種類ありそれぞれ違う働きをしています。

(消化されやすい)

水溶性食物繊維

- 腸内の善玉菌を増やし腸内環境を整える
- 短鎖脂肪酸*が作られる
- 食事の糖やコレステロールの吸収を遅らせる為、食後血糖値や血中脂肪酸の上昇をおだやかにする

(キャベツ、玉ねぎ、大根、ホウレン草、ゴボウ、トマト、ピーマン、ポテトなど)



(消化されにくい)

不溶性食物繊維

- 便のカサを増やす
- 大腸を刺激して腸の運動を活発にする
- 便秘を整える

(さつまいも、大根葉、ブロッコリー、かぼちゃ、にんじん、えだまめ、モロヘイヤなど)



※短鎖脂肪酸とは大腸にすむ特定の善玉菌が水溶性食物繊維をエサとして発酵分解することによって作られる脂肪酸のことです。水溶性食物繊維を多くとると短鎖脂肪酸も多く作られます。

ほかにも食物繊維を多く含む食品に、海藻類やキノコ類、穀類などもあります。(わかめ、昆布、しいたけ、しめじ、えのき、コンニャク、大麦、オーツ麦など)

白飯を玄米や大麦入りのごはんにしたたり、ライ麦や全粒粉のパンにすることで簡単に食物繊維をとることもできます(^^) /



ズバリ!!

野菜(食物繊維)を食べることで身体の中でたくさんの効果が期待できます(^^) /

- 肥満を防ぐ
- 便秘を防ぐ
- 体調を整えてくれる
- 老化を防ぐ
- 免疫力アップ
- アレルギーを抑える
- 認知症予防
- 抗酸化作用
- 血圧の調整に関与
- がんの予防
- 腸内環境を整える
- 感染症の予防となる

問 金武町総合保健福祉センター ☎ 098-968-5932

障害者控除に伴う認定書交付申請について

所得税法や地方税法では、障害者手帳(身体・精神)や療育手帳などの交付を受けている方以外でも「これに準ずる者」として該当する場合には、「障害者控除」として一定金額を所得から控除する事ができます。

金武町では、満65歳以上の要介護認定を受けている下記障害者対象のみ、「障害者控除対象者認定証」の交付申請を受付しています。申告時に必要な方は、認定証発行の手続きを行いますようお知らせします。

対象 身体障害者に準ずる者等

障害者理由	障害者	(1) 知的障害者(軽度・中度)に準ず	(2) 身体障害者(3級~6級)に準ず
特別障害者	(1) 知的障害者(重度)に準ず	(1) 知的障害者(重度)に準ず	(2) 身体障害者(1級~2級)に準ず
	(3) 寝たきり老人(半年程度以上臥床)		

※すでに障害者手帳や療育手帳などの交付を受けている方は、その手帳を提示すれば控除が受けられますので、この申請を行う必要はありません。

※申請の際は、印鑑をお持ちください。

障害者控除とは・・・

あなたや配偶者、その他の親族(配偶者控除や扶養控除を受ける方に限り)が、障害者や特別障害者である場合に所定の金額が所得から控除されることをいいます。

問 金武町役場 保健福祉課 高齢者福祉係(町総合保健福祉センター内) ☎ 098-968-5933

おくすり手帳を活用しましょう!!



病院へ行き、薬をもらうときには、おくすり手帳を持参していますか?

病気の治療や症状を改善するために薬は、処方どおりに服用することが大事です。しかし、薬の組み合わせや種類によっては、薬の効果が十分に得られなかったり、副作用が出やすくなる場合があります。薬を安全に利用するためには、どんな薬を使用しているか医師や薬剤師が正確に把握することが大切です。複数の病院や薬局を利用する場合は、どんな薬がいつ処方されたかが分かる「おくすり手帳」を必ず持参しましょう。

医師、薬剤師に相談

気になる症状があっても、勝手に薬をやめたり、減らしたりするのはよくありません。薬が多いからといって必ず減らすべきということではありません。薬によっては、急にやめると病状が悪化したり、思わぬ副作用が出る場合があります。必ず、医師や薬剤師に相談しましょう。

「ポリファーマシー」って聞いたことがありますか

多くの薬を服用しているために、副作用を起こしたり、きちんと薬が飲めなくなったりしている状態をいいます。単に服用する薬の数が多いことではありません。

おくすり手帳は、病院ごとに複数利用したりせず1冊にまとめることが大切です



交通災害共済に加入しましょう!

沖縄県市町村総合事務組合は、沖縄県内の全市町村で組織され、住民に対する「交通災害共済事業」を実施しています。

①参加資格

金武町に住居登録している方、または外国人登録をしている方、年齢に関係なく誰でも加入できます。また、修学のため、一時的に他市町村へ転出されている方も加入できます。

②共済掛金

加入者1人につき年額500円です。

③加入方法

2月1日～3月31日までは、各区事務所または町役場総務課へ4月1日以降は、町役場総務課にてお申し込みください。



問 金武町役場 総務課 ☎ 098-968-2111

安全運転支援装置の取り付けを補助します!

65歳以上の町民を対象に、「安全運転支援装置」の取り付けを行う方に上限4万円を補助します。
※ご希望の方は下記の設置業者で取り付けができるか相談してください。

条件: ①高齢者が、有効な運転免許証を保有。
②申請時の年齢が満65歳以上であり、町内に住所を有する者。
③自動車検査証の欄に「自家用」と記載された自動車であること。

上限額: 補助対象者1人につき車両1台4万円

設置業者	
業者名	電話番号
(同) 仲田自動車	098-968-2131
(有) 仲オートサービス	098-968-5112

※車種によっては設置できないものもあります。ご了承ください。

問 金武町役場 総務課 ☎ 098-968-2111

令和5年度 職業訓練生募集

沖縄県立具志川職業能力開発校

課程	科名	募集人数	訓練期間
普通課程	自動車整備科	10名	2年
	電気システム科	10名	
	メディア・アート科	13名	
	情報システム科	10名	
短期課程	造園ガーデニング科	20名	1年
	総合実務科 (知的障がい者対象)	15名	
	オフィスビジネス科 (身体障がい者対象)	7名	20名
	オフィスビジネス科	13名	

※募集期間: 令和5年2月1日(水)～令和5年2月28日(火)

※授業料: 無料(ただしテキスト代、検定代、教材などは自己負担)

※オフィスビジネス科は身体障がい者の方と一般求職者の方を同一教室・カリキュラムで訓練を行います。

※詳しくは、お問い合わせください。



具志川職業能力開発校ホームページ▶

問 具志川職業能力開発校 ☎ 098-973-6680

休日でもマイナンバーカードが受け取れるようになりました

マイナンバーカード交付を下記にて開庁しています!!



令和5年2月5日(日)
9:00～15:00

令和5年2月25日(土)
9:00～15:00



※完全予約制です。予約はお電話にて!
※マイナンバーカードの電子証明書更新も受け付けます。
※その他各種証明書等の発行はできません。

問 金武町役場 住民生活課 住民戸籍係

☎ 098-968-3557



お困りごとやお悩み、無料で相談できます

名称 項目	法律相談	「司法書士」による お金・借金の悩み相談	人権相談	暮らしの総合相談 (①行政相談・②障がい者相談)
相談内容	土地の問題、借金問題、交通事故等の損害賠償問題、ご近所・家庭内トラブルなど法律全般。	お金や借金問題でお困りの方または、その家族など	①高齢者、障がい者の人権 ②男女共同参画関係 ③子ども・女性の人権	①国や地方公共団体が行う行政サービスに対する苦情や要望 ②障がい者の各種行政サービスに関する相談全般
開催日	令和5年2月10日(金) ※毎月第2金曜日開催 (役場3階中会議室)	令和5年3月23日(木) (町総合保健福祉センター)	令和5年2月9日(木) 金武町役場3階大ホール	電話にて随時受付。申込後相談員へお繋ぎします。(コロナウイルス感染拡大防止のため)
時間	午後2時～4時 (1人:20分)	午前10時～12時、 午後1時～4時(1人:45分)	午前9時～午後3時	午前10時～午後3時
申込期間・事前予約	2月6日(月)～2月9日(木) ※事前予約必要	広報に掲載後予約開始 ※事前予約必要	不要	不要
定員	先着6名	1日5名	特になし	特になし
相談員	町顧問弁護士	司法書士	人権擁護委員3名 ①安富祖 昇 ②花城 清隆 ③比嘉 蘭子	①宜野座 泰子 (行政相談委員) ②元山 満壽美 (障がいに関する相談)
申込先・問い合わせ	町役場 総務課 行政係 ☎098-968-2111	町総合福祉センター(仲間) ☎098-968-5932	町役場 総務課 行政係 ☎098-968-2111	①行政相談会 総務課 行政係 ☎098-968-2111 ②障がい者相談 保健福祉課 社会福祉係 ☎098-968-3559

金武町コミュニティバス 各区で運行中

無料

車を持たない交通弱者の生活支援のため、生活必需品の買い物や公的機関の利用などの交通支援を行います。

コミュニティバスの利用を希望される方は、2日前までにお住まいの地域の区事務所にお電話でお申し込みください。

■ 各区の運行日(9:00～17:00)

行政区	曜日	連絡先
中川区	水曜日	098-968-2407
並里区	月曜日	098-968-2102
金武区	火曜日	098-968-2108
伊芸区	火曜日	098-968-2147
屋嘉区	金曜日	098-964-2040

運行スケジュールは、各区事務所へお問い合わせください。

問 金武町役場 総務課 ☎ 098-968-2111

2/9 人権相談所を開設します

無料

ご近所とのトラブルや、家庭内のもめごと、いじめ、体罰など日常生活の中で生じる人権問題について、人権擁護委員が無料で相談に応じます。

日時 令和5年2月9日(木) 9:00～15:00

場所 金武町役場3階大ホール

※今後の新型コロナウイルス感染症の拡大状況によっては、開催中止の場合があります。ご理解とご協力をお願いいたします。



問 金武町役場 総務課 ☎ 098-968-2111



球春到来!!

楽天イーグルス 春季キャンプ 2023

2/19 水 日



楽天イーグルス

フォーティーセブン スプリングキャンプ 2023

金武町ベースボールスタジアム

楽天イーグルス主催試合 (予定)

@金武町ベースボールスタジアム

2月12日(日)	vs.北海道日本ハム	13:00
2月14日(火)	vs.北海道日本ハム	13:00
2月15日(水)	vs.阪神タイガース	13:00
2月18日(土)	vs.千葉ロッテ	13:00

球場周辺には金武町グルメを楽しめる他、
東北の味がやってくる!!



仙台 辛味噌らーめん



仙台 名物 牛タン焼き

問 金武町役場 商工観光課 ☎ 098-968-3236