



公式 Facebook、Twitter、LINE で情報発信中♪



広報 金武

広報

鬼は外 福は内

2月1日、節分に合わせて金武こども園で豆まき行事が行われました。

鬼役は、新開地にあるお店の経営者や若い従業員を集めた有志団体「新開地ヌタイル」の皆さん！

子ども達は、手作りの鬼の面をかぶり「鬼は外、福は内」と元気な声を響かせ、1年間の無病息災を願いました。

人口のうごき

町長 山本 洋一 町副 長 山本 洋一

総人口	11,555人 (-18)
男	5,770人 (-6)
女	5,785人 (-12)
世帯数	5,370戸

平成31年1月末日現在

転入	33人	転出	48人
出生	8人	死亡	11人
結婚	2件	離婚	11件

(各区別人口)	金武 4,772人 (-3)
	並里 2,791人 (-8)
	中川 902人 (+1)
	伊奈 1,102人 (±0)
	屋敷 1,988人 (-8)

※ () 内は増減を表す

※ 外国人を含む

2019
平成31年

3 月号

MARCH

No.609





▲選手の皆さんと

東北楽天イーグルス

町内野球関係者等とのふれあい

2月12日、町立中央公民館大ホールで東北楽天イーグルスの交流会が開催され、町内野球関係者等約150人が参加しました。

球団側からは平石監督をはじめ、県出身の真喜志ヘッドコーチ、松井裕樹ら主力選手5人が参加し、撮影会や抽選会を通して交流を深めました。



▲高梨雄平選手と松井裕樹選手

金武中28期生手作り

第13回億首サクラ祭り

2月9日に旧国道329号沿い（ヤマクモー広場、金武ダム内）で、金武中学校28期生主催の第13回億首サクラ祭りが開催されました。

ステージでは、金武中28期生によるフォーク、クラシックギターの演奏、民謡ショーやヒップホップダンスなどバリエーション豊かなパフォーマンスが披露され、訪れた人々を楽しませていました。

また出店では、手作りの温かい豚汁やチーイリチャー、カレーなどを買い求める来場客で賑わいました。



▲比嘉善春さんと山城直樹さんによるフォーク



▲町社会福祉協議会会長へ商品券を贈呈

子どもの貧困対策に活用

寄付、12万円分の商品券

2月8日、金武町社会福祉協議会で「子ども達の貧困対策に係わる寄付金」の贈呈式が行われ、中部電気工事業協同組合から12万円分の商品券が寄付されました。

貧困のため十分な食事が取れていない子ども達を支援しようと、組合と青年部が協力し寄付金を募集。集まった寄付金は組合に加入している6市町村で分配し、金武町電業会の仲間幹男会長は「金武町の子ども達のために活用してほしい」と話しました。



▲クラシックギターを演奏した安富祖智さん



▲名護みのり箏・三線研究所による民謡ショー



▲手作りのタム天ぶらは即完売!



中川にコスモス畑!!

中川区の志那田原にある大嶺自安さんの畑(約3300平方メートル)に、きれいなコスモスが咲き誇り、中川幼稚園と中川区学童の子ども達が見学に訪れました。一面に広がるコスモス畑を見て、子ども達は「きれい~!ピンク色がかわいい~!」と笑顔を見せました。



国頭村から金武町まで、100km 駅伝

2月10日、第36回中川区北部縦断駅伝大会(主催・同区スポーツ振興会)が開催されました。5歳から77歳までの区民約60人が参加し、辺戸岬から中川区事務所までの約100kmを走り結びました。全区間合計タイムは10時間9分48秒でした。



新 開地の魅力を活かしたプランを提案!

1月18日、町役場において、町商工会と沖縄国際大学宮森ゼミ生が共同で実施した「金武町新開地等誘客モニター事業」の報告会が行われました。宮森ゼミ生の客観的な視点を取り入れたモニター事業を通して、はしご酒や写真映え大会など、若者が訪れたいような新開地の活用を提案しました。



▲後半戦スタート!

沖縄一周市郡対抗駅伝大会

国頭郡準優勝!

沖縄一周市郡対抗駅伝大会が、2月2日から3日にかけて開催され、国頭郡チームが準優勝に輝きました。大会は、沖縄本島287kmの31区間を「たすき」を繋いで走破。今年から町立中央公民館が、初日前半戦のゴールと後半戦のスタート地点となり、多くの関係者が応援にかけつけました。金武町からは大内翔斗さんが国頭郡代表として出場し、5区(10.5km)を37分48秒で駆け抜けました。大内さんは「前を走る選手と距離を詰めるよう、意識して走った。後半の苦しい時に、沿道からの声援のおかげで最後まで走りきることができた」と話しました。



▲後列左から、安慶名初美委員、与那城厚委員、島袋郷委員、嘉数圭委員、横田聖子委員
前列左から、小波津美奈子委員、安富祖かの子委員、与那城直也委員、仲田朝子委員、伊藝裕美子委員

金武町子ども・子育て会議委員へ委嘱状交付

2月7日に「第2期 金武町子ども・子育て会議」委員10人への委嘱状交付式が町役場で行われました。委員長に与那城直也委員、副委員長に安富祖かの子委員が就任されました。当委員会は、町内の教育・保育及び地域の子ども・子育て支援事業の計画や、実施状況を調査審議する機関です。

問 町役場 こども支援課 担当:山里

☎ 968-2223

こんにちは赤ちゃん Vol.18



3月生まれ

金武区 伊藝 桜和ちゃん
いつもニコニコ笑顔の
さわちゃん。
優しく元気に育ってね!



4月生まれ

伊芸区 久高 怜恩くん
久高家のイケメンれおん君☆
これからも元気にススス
育ってね!



6月生まれ

屋嘉区 今野 蒼ノ涼くん
たくさん笑う我が家のアイ
ドルです!大きく育ってね!
みなさんよろしくね!



6月生まれ

並里区 山城 倅乃音ちゃん
家族に笑顔と元気を与えて
くれる天使ちゃん。生まれて
きてくれて、ありがとう。

こんにちは赤ちゃん大募集!

- 町内在住または両親のどちらかが町出身で、
0カ月から12カ月未満のお子さんが対象
- 下記の内容をメールで送信してください。
- メールの件名「こんにちは赤ちゃん」
 - 写真(頭まで写っているもの)
 - 赤ちゃんの名前(ふりがな)、生年月日、居住区
 - 保護者の方のお名前
 - 電話番号(屋間連絡のつく電話番号)
 - 紹介文(20文字以内。絵文字、顔文字は使用できません)

あて先 info@town.kin.lg.jp

いつもニコニコ愛嬌BOY☆



6月生まれ

並里区 仲間 寛恭くん



8月生まれ

並里区 仲田 昊司くん

問 町役場 総務課 行政係 広報担当

968-2111

有線 8-2111

春の全国 火災予防運動 実施

平成31年3月1日～3月7日まで

統一標語
忘れてない? サイフにスマホに火の確認

自宅で火事を出さないために

- ◎ **寝たばこ**はしない。灰皿には水を入れる。
- ◎ **ストーブ**は、燃えやすい物の近くで使わない。
- ◎ **ガスこんろ**の周りに、物を置かない。そばを離れる時は火を消す。
- ◎ **コンセント**は、たこ足配線しない。
- ◎ **放火**されないように、燃えやすい物を外に放置しない。



災害になった時に命を守るために

- ◎ **住宅用火災警報器**を設置し点検する。
- ◎ 身近な**消火器**の設置場所を確認する。
- ◎ **避難経路**を確認し、避難の妨げになる物を置かない。
- ◎ 火災の時は、大声で周りに知らせながら逃げる。



備えよう!住宅用火災警報器
火災を見つけたら
すぐに119番!!



問 金武地区消防本部 予防課

968-5166

金武町にプロサッカー・プロ野球チームが キャンプイン!!



浦和レッドダイヤモンズ
(金武町フットボールセンター)
1月22日～1月29日



北海道コンサドーレ札幌
(金武町陸上競技場)
2月1日～2月8日



ヴィッセル神戸
(金武町フットボールセンター)
2月10日～2月13日



東北楽天ゴールデンイーグルス
(金武町ベースボールスタジアム)
2月11日～2月21日



起亜タイガース(韓国)
(金武町ベースボールスタジアム)
2月1日～2月9日・2月22日～3月9日

1月から3月にかけて金武町でプロサッカー・プロ野球チームの春季キャンプが行われました。セレモニーでは、町内の子どもたちによる花束贈呈や関係者による陣中見舞いの贈呈が行われ選手たちを歓迎。仲間町長は「本町でトレーニングを行うにあたって、円滑に練習に取り組めるよう、できる限りの支援を行っていきたい」と挨拶をしました。

練習後に開催されたサッカー・野球教室では、憧れの選手から直接指導を受け、参加した子ども達は目を輝かせてプロの技術を学んでいました。

キャンプ期間中は、プロの練習を間近で見ようと、県内外から多くのファンが金武町を訪れ、賑わいを見せました。

金武町職員の給与等の状況

町職員の給与については、町議会における予算および給与条例の審議を通じて明らかにされていますが、町民の皆さまにより一層ご理解いただくため、その詳細をお知らせします。

- ①人件費の状況(平成29年度一般会計決算 ※有線放送を含む)
平成29年度の町職員の人件費は13億8909万8千円で、総歳出額に占める割合は14.85%です。
※人件費には、特別職に支給される給料、報酬等を含んでいます。

住民基本台帳人口 (平成30年3月31日現在)	歳出額(A)	実質収支	人件費(B)	平成29年度の 人件費率(B/A)	平成28年度の 人件費率
1万1518人	93億5325万6千円	2億4093万0千円	13億8909万8千円	14.85%	14.28%

- ②職員給与費の状況(平成29年度一般会計決算 ※有線放送を含む)
平成29年度決算における一般職員の給与費(退職手当を除く。)および職員数は次表のとおりです。

職員数(A)	給与費				職員一人当たりの 給与費(B/A)
	給料	職員手当	期末・勤勉手当	計(B)	
143人	4億7097万9千円	5282万2千円	1億8641万8千円	7億1021万9千円	496万6千円

- ③職員の平均給料月額および平均年齢の状況(平成30年4月1日現在)

区分	一般行政職		現業職	
	平均給料月額	平均年齢	平均給料月額	平均年齢
金武町	28万8500円	38.43歳	34万700円	53.67歳
国	32万9845円	43.5歳	28万6817円	50.7歳

- ④職員の初任給の状況(平成30年4月1日現在)
町に採用された職員の初任給と採用2カ年経過後の給料月額を国の場合と比較したのが次の表です。

区分	金武町		国		
	初任給	採用2カ年経過後日給料月額	初任給	採用2カ年経過後日給料月額	
一般行政職	大学卒	17万9200円	19万1100円	17万9200円	19万100円
	高校卒	14万7100円	15万6800円	14万7100円	15万6800円
現業職	高校卒	14万4500円	15万2800円	—	—
	中学卒	13万6500円	14万4500円	—	—

- ⑤職員の経験年数別、学歴別平均給料月額の状況(平成30年4月1日現在)
職員が採用されてから10年、15年、20年と経験を積んだ場合の平均的な給料月額は次のとおりです。
経験年数とは、通常は採用後の年数をいいますが、採用前に民間等の経歴がある場合は、換算方法により加算されています。

区分	経験年数10年	経験年数15年	経験年数20年	
一般行政職	大学卒	25万1400円	28万6800円	31万8600円
	高校卒	21万2200円	25万1400円	28万6800円

- ⑥一般行政職の級別職員数の状況(平成29年4月1日現在)
一般行政職の職員を給料表上の職務の級に分類したのが次の表です。標準的な職務内容とは、それぞれの級に該当する代表的な職名です。
平成29年地方公務員給与実態調査の調査要領に基づく一般行政職等の人数です。

区分	1級	2級	3級	4級	5級	6級
標準的な職務内容	主事	主事	主幹 係長・主任	課長・主幹 係長・主査等	課長・局長 主幹	課長・局長
職員数	10人	13人	67人	19人	4人	7人
構成比	8.3%	10.8%	55.8%	15.8%	3.3%	5.8%

- ⑦職員手当の状況(平成30年4月1日現在)
職員に支給される手当のうち、主なものについての支給内容・支給額等は次表のとおりです。

区分	内容	手当額(月額)	国の制度と異なる内容
扶養手当	扶養親族(配偶者、22歳に達した日以後の最初の3月31日までの間にある子、60歳以上の父母等)のいる職員に支給されます。	【配偶者】 6500円 【父母等】 6500円 【子】 10000円 ※16歳から22歳の子1人につき5000円の加算あり。	—
住居手当	住居を借り受けている職員に支給されます。	【借家・借間】最高支給額2万7000円	—
通勤手当	通勤距離が2km以上で、バス等を利用している職員に支給されます。	【バス利用】 運賃額5万5000円までは実費を支給。5万5000円を超える場合は加算措置あり。 【自家用車利用】 距離に応じて2000円～6500円を支給。	自家用車利用の場合は、片道15km、6500円を上限に支給。

時間外勤務手当	年度	支給総額	職員一人当たり支給年額
	平成29年度	7199万0千円	4万6千円
	平成28年度	1101万0千円	7万6千円

(右ページに続く)

(左ページからの続き)

期末・勤勉手当は民間のボーナスに該当し、支給割合は年間4.4月分で、2回に分けて支給されます。(平成30年4月1日現在)

期末勤勉手当	金武町			国		
	期末手当	勤勉手当	計	期末手当	勤勉手当	計
6月期	1.225月分	0.90月分	2.125月分	1.225月分	0.90月分	2.125月分
12月期	1.375月分	0.90月分	2.275月分	1.375月分	0.90月分	2.275月分
計	2.60月分	1.8月分	4.4月分	2.60月分	1.8月分	4.4月分
役職段階別加算措置	有			有		

退職手当は、退職時の給料に一定の支給率を乗じた額が支給されます。

退職手当	金武町		国	
	自己都合	勸奨・定年	自己都合	勸奨・定年
勤続20年	20.445月分	25.55625月分	20.445月分	25.55625月分
勤続25年	29.145月分	34.5825月分	29.145月分	34.5825月分
勤続35年	41.325月分	49.59月分	41.325月分	49.59月分
最高限度倍率	49.59月分	49.59月分	49.59月分	49.59月分
その他加算措置	定年前早期退職特別措置(2%～20%加算)		定年前早期退職特別措置(2%～45%加算)	
退職時の特別昇給	無し		無し	
一人当たりの平均支給額	1635万円(平成29年度実績)		—	

- ⑧特別職の報酬等の状況(平成30年4月1日現在)

区分	町長	副町長	議長	副議長	議員
給料	76万3000円	61万7000円	—	—	—
報酬	—	—	31万2700円	27万8000円	25万5200円
期末手当	6月期	1.625月分	1.625月分	1.55月分	1.55月分
	12月期	1.625月分	1.625月分	1.70月分	1.70月分
	計	3.25月分	3.25月分	3.25月分	3.25月分

- ⑨部門別職員数の主な増減理由

部門	職員数		対前年度増減数	
	平成30年	平成29年		
一般行政部門	議会	3	4	△1
	総務	32	39	△7
	税務	10	10	0
	民生	40	33	7
	衛生	9	8	1
	農林水産・商工	17	12	5
	建設	9	9	0
	小計	120	115	5
特別行政部門	教育	22	27	△5
公営企業等会計部門	水道	8	8	0
	国保等	6	7	△1
小計	14	15	△1	
合計	156	157	△1	



平成31年度慰霊巡拝の実施について

旧主要戦域となった陸上及び遺骨収集の望めない海上等における戦没者を対象として、慰霊巡拝を行うことを目的とした、政府による事業です。

1. 参加対象者

慰霊巡拝を行う戦域における戦没者の配偶者(再婚した者を除く。)父母、子、兄弟姉妹、参加遺族(子・兄弟姉妹)の配偶者、戦没者の孫、戦没者の甥・姪であること。

2. 実施予定の慰霊巡拝事業

	実施地域名	実施予定時期	実施期間	募集予定人員	内申締切日
1	アッツ島	6月20日(木)～6月27日(木)	8日間	12名	4月17日
2	モンゴル国	9月2日(月)～9月9日(月)	8日間	15名	4月17日
3	イルクーツク州	9月15日(日)～9月24日(火)	10日間	15名	4月17日
4	ハバロフスク地方	9月17日(火)～9月26日(木)	10日間	15名	4月17日
5	中国東北地方	9月4日(水)～9月13日(金)	10日間	15名	4月26日
6	ソロモン諸島	9月7日(土)～9月14日(土)	8日間	10名	5月10日
7	沿海地方	10月8日(火)～10月12日(土)	5日間	15名	5月15日
8	東部ニューギニア	9月28日(土)～10月5日(土)	8日間	20名	5月29日
9	インド	10月7日(月)～10月12日(土)	6日間	15名	7月24日
10	マリアナ諸島	12月5日(木)～12月12日(木)	8日間	15名	8月5日
11	フィリピン(1班)	2月13日(木)～2月20日(木)	8日間	70名	9月27日
12	フィリピン(2班)				
13	フィリピン(3班)				
14	硫黄島(1次)	11月中旬	2日間	100名	-
15	硫黄島(2次)	2月中旬	2日間	100名	-

※実施時期・期間等は、相手国の都合等により変更することがあります。

問 町役場 保健福祉課 社会福祉係

☎ 968-3559

有線 8-3559

金武町農地利用最適化推進委員の募集について

農業委員会では欠員が生じたため農地利用最適化推進委員を募集します。

募集人数： 1人

募集期間： 平成31年3月1日～3月15日

担当地区： 喜瀬武原・宇謝原他

委員任期： 委嘱の日から平成32年9月30日まで

月額報酬： 45,000円

応募先： 〒904-1292 金武町字金武1番地 金武町農業委員会 事務局宛

資格要件： 担当地区内において、農地等の利用の最適化の推進のための活動ができる者
農地等の利用の最適化の推進に熱意と識見を有する者。

① 金武町内に住所を有し、10アール以上の農地を耕作する者

② ①に該当する者を、10アール以上の農地を耕作する農業者3名が連名で推薦する場合

③ ①に該当する者を、農業団体または農業に関係する団体の代表者が推薦する場合

応募方法： 推薦用紙または応募用紙に必要事項を記入し、金武町農業委員会事務局へ持参または郵送。

※ 推薦・応募用紙は上記応募先で配布、または町HPよりダウンロード可。

問 町農業委員会

☎ 968-4717

有線 7-2108

農家の皆様へお知らせ

堆肥カード配布について

補助の対象となる物は、農家基本台帳へ登録されている者(耕作面積10a以上、年間従事日数60日以上)に限ります。また、本証に記載されている方が使用することができます。

配布期間： 平成31年4月1日から
平成31年4月12日まで
(配布期間中に受け取りできない場合は、農林水産課で受け取りをお願いします。)

配布先： 各区事務所



問 町役場 農林水産課 農政係

☎ 968-2645

有線 8-2645

家畜を飼養している方へ

定期報告書提出についてのお知らせ

下記の家畜を飼養している方は、沖縄県北部家畜保健衛生所から報告書の提出依頼がありましたので、定期報告書の提出をお願いします。

対象者： 牛、水牛、鹿、馬、めん羊、山羊、豚、いのしし、鶏、あひる、うずら、きじ、だちょう、ほろほろ鳥及び七面鳥の飼養者

提出書類： 定期報告書(平成31年2月1日時点の家畜の基本情報、飼養衛生管理チェック表等)

提出期限： 平成31年4月15日

提出方法： 持参又は郵送、FAX

提出先： 沖縄県北部家畜保健衛生所

※該当する家畜の飼養者は毎年、定期報告の提出が法律(家畜伝染病予防法第12条の4第1項)で義務づけられており、1頭(羽)から提出が必要になります。

問 沖縄県北部家畜保健衛生所

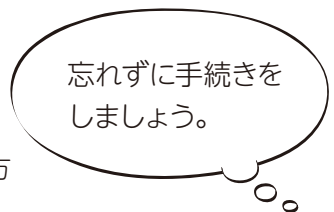
〒905-0012 名護市名護4606-4

☎ 0980-52-2939

FAX 0980-53-3311

平成31年4月から産前産後期間の国民年金保険料が免除となります！

- **免除期間** 出産予定日または出産日が属する月の前月から4か月間（以下「産前産後期間」といいます。）の国民年金保険料が免除されます。
 なお、多胎妊娠の場合は、出産予定日または出産日が属する月の3か月前から6か月間の国民年金保険料が免除されます。
 ※出産とは、妊娠85日（4か月）以上の出産をいいます。（死産、流産、早産された方を含みます）
- **対象者** 「国民年金第1号被保険者」で出産日が平成31年2月1日以降の方
- **届出時期** 出産予定日の6か月前から届出可能ですので、速やかに届出ください。
 ※ただし、届出ができるのは平成31年4月からです。
- **届出先** お住まいの市（区）役所または町村役場の国民年金担当窓口
- **施行日** 平成31年4月



問 町役場 住民生活課 保険・年金係 ☎ 968-2116 有線 7-2439

下水道接続状況についてのお知らせ

平成31年1月末現在、下水道への接続状況は下記とおりです。

屋嘉地区
 接続件数 平成30年度 19件 (累計300件)
 接続率 42.86%

金武地区
 接続件数 平成30年度 86件 (累計139件)
 接続率 6.86%

並里地区
 接続件数 平成30年度 137件 (累計340件)
 接続率 28.46%

上下水道課では、接続の際に補助金も交付しております。詳しくは、下記までお問い合わせ下さい。

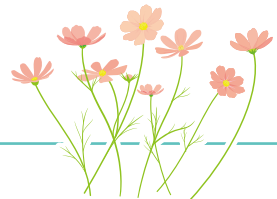
問 町役場 上下水道課 下水道係 伊芸・宮城 ☎ 968-3950 有線 8-3950

金武町重度心身障害者(児)医療費助成事業の案内

- **重度心身障害者(児)医療費助成事業とは・・・**
 重度身体障害者(児)に対し、医療費の一部を助成することにより、保健の向上に寄与し、もって重度身体障害者(児)の福祉の増進を図ることを目的とする。

【申請する時には、以下のものがが必要です。】

- 身体障害者手帳（1級・2級）又は療育手帳（A1・A2）
- 保険証（対象者が加入している。）
 ※国民健康保険に加入している方は、**保険者が『金武町』**の場合に該当します。社会保険または共済組合に加入している方は、**被保険者が『金武町』**に住所を有している場合に該当します。
- 預金通帳（本人名義）
- 印かん（認印も可）



問 町役場 保健福祉課 重度心身障害者(児)医療費助成担当 ☎ 968-3559 有線 8-3559

バイクや軽自動車の廃車・名義変更・住所変更は3月中に手続きを!!

軽自動車税は、毎年4月1日時点で、バイク・軽自動車・小型特殊自動車等を所有又は使用する人に対し、所在地の市町村で課税されます。廃車や名義変更等の手続きが完了していないと、平成31年度（2019年）以降も課税の対象となります。

- ① 廃車・解体手続きを業者へ依頼したが解体処理だけを行い廃車手続きが行われていない。
- ② 個人間で売買または譲渡し、名義変更手続きが行われていない。
- ③ 引っ越しをしたが、車輛の住所変更手続きをしていないため、納付書が届かない。

といった事例が多く見受けられます。

- ☆ 車輛を解体業者等へ引き渡しただけでは登録を抹消したことにはなりません！
- ☆ 車輛を売買または譲渡しただけでは名義変更完了ではありません！
- ☆ 手続きを依頼した場合は、トラブルを防止するためにも手続きが完了したか、必ず確認を！

また、4月2日以降に廃車や名義変更の手続きをしても、**その年度の軽自動車税が還付されることはありません。**手続きは早めに済ませましょう。なお車種ごとの廃車、名義変更手続き方法は下表を参考としてください。

●車種ごとの廃車、名義変更手続き方法

車種	手続き内容	持参するもの	申告場所
・原動機付自転車（125cc以下） ・ミニカー ・小型特殊自動車（農耕作業車など）	廃車	・印鑑 ・標識交付証明書 ・ナンバープレート	問 町役場 税務課 ☎ 968-2112
	町内の人に名義変更	・新・旧所有者の印鑑 ・標識交付証明書 ・ナンバープレート ・自賠責保険証明書	
	町外の人から譲り受けてから名義変更	・新・旧所有者の印鑑 ・標識交付証明書 ・ナンバープレート ・自賠責保険証明書	
・軽二輪（126cc～250cc以下）	廃車名義変更	右の手続き先へご確認ください	問 軽自動車協会 ☎ 098-877-8274 ※平成31年7月以降の手続きはこちら↓ 問 陸運事務所 ☎ 050-5540-2091
・軽自動車（軽三輪）	廃車名義変更	右の手続き先へご確認ください	問 軽自動車協会 ☎ 050-3816-3126
・小型二輪（251cc以上）	廃車名義変更	右の手続き先へご確認ください	問 沖縄陸運事務所 ☎ 050-5540-2091

問 町役場 税務課 ☎ 968-2112 有線 8-2112



粗大ごみの搬入日(定休日)の変更について

◎平成31年4月1日より、粗大ごみの搬入できる日と時間が変更となります。

【変更前】

- ・定休日： 1月1日～3日、台風時(暴風警報発令時)
- ・搬入時間： 午前8時30分～午後5時

【変更後】

- ・定休日： 1月1日～3日、毎週(月曜日・木曜日)、台風時(暴風警報発令時)
- ・搬入時間： 午前9時～午後5時

「粗大ごみの量は年々増加傾向にあり、その処理費も比例して増加している状況です。粗大ごみについては現在ほぼ毎日搬入できる状況であり、捨てやすい状況がごみの増加に繋がる事も事実であります。処理する場所の確保にも限度があるため、平成31年4月以降は定休日を設けて、その分解作業や整理の時間に充て、スペースの有効活用を図ってまいりますので、町民の皆様のご理解・ご協力をお願い致します。」

● 粗大ごみを搬入する際には処理券が必要です。

- ・処理券は金武町役場環境係と各区事務所にて販売しています。(平日のみ)
- ・土日、祝祭日は金武町役場日直及び粗大ごみ処理事務所で販売しています。
- ・粗大ごみは、1個ごとに処理券(300円)が必要です。

● 草木類が多量の場合は処理券を購入してトラックで金武町ごみ処理場へ搬入することもできます。

- ・軽トラックの場合、1台あたり処理券1枚(300円)が必要です。

● テレビ・冷蔵庫・冷凍庫・クーラー・洗濯機・衣類乾燥機・パソコン・産業廃棄物(タイヤ、建築廃材等)は搬入できません。



問 町役場 住民生活課(環境係)

☎ 968-2460

有線 8-2460

国家公務員採用試験のお知らせ

- 国家公務員採用総合職試験(院卒者、大卒程度試験)
インターネット申込期間
3月29日(金)～4月8日(月)
- 国家公務員採用一般職試験(大卒程度試験)
インターネット申込期間
4月5日(金)～4月17日(水)
- 国家公務員採用一般職試験(高卒者、社会人(係員級)試験)
インターネット申込期間
6月17日(月)～6月26日(水)

☆受験資格等の詳しい内容については、
下記にお問い合わせください

問 人事院沖縄事務所調査課試験担当
☎ 834-8400
HP 「国家公務員試験採用情報NAVI」
<http://www.jinji.go.jp/saiyo/saiyo.htm>

【お詫びと訂正】

広報金武No.608(平成31年2月号)に誤りがありました。次のとおり訂正し、関係者および町民の皆さまに心からお詫び申し上げます。

- 14ページ上段
平成31年度金武町放課後児童健全育成事業(学童)の申込について
(誤) ☎968-2113
(正) ☎968-2223
- 18ページ下段 見出し
(誤) 下水道接続工事の補助についてのお知らせ
(正) 排水処理施設に併設している給水装置について

金武町合同企業説明会のご案内

金武町就活支援センターでは今年も一般求職者の方や学生の方などすべての求職者を対象に合同企業説明会を開催致します。

町内を中心に近隣市町村も含めた14社の企業様が参加致します。

入退場も自由ですので、お仕事をお探しの方やご興味のある方などお気軽にお越しください。

詳しい詳細やご質問などありましたら金武町就活支援センターまでご連絡宜しくお願い致します。

【日 時】平成31年3月5日(火)
13:30～16:00(受付/13:00～)
【場 所】金武町立中央公民館大ホール

金武町就活支援センター
☎ 968-3751
FAX 968-3761

何でも話そう

全国「ほっ!と相談」3日間開催

国の自殺防止対策強化月間である3月の3日間、「誰もが自殺に追い込まれることのない社会を目指して」精神対話士による「ほっ!と相談」が開催されます。

是非、お気軽にお越しください。

【日 時】3月15日(金)～17日(日)
13:00～16:00
【相談料】無料
【会 場】金武町総合保健福祉センター1階
【主 催】内閣府認可
一般財団法人メンタルケア協会

問 精神対話士(我喜屋)
☎ 090-7150-1325

平成31年10月消費税の軽減税率制度が始まります。



説明会日程の最新情報が確認できます。



国税庁HP内特設サイトで軽減税率制度の概要をチェック!



問 沖縄国税事務所・税務署

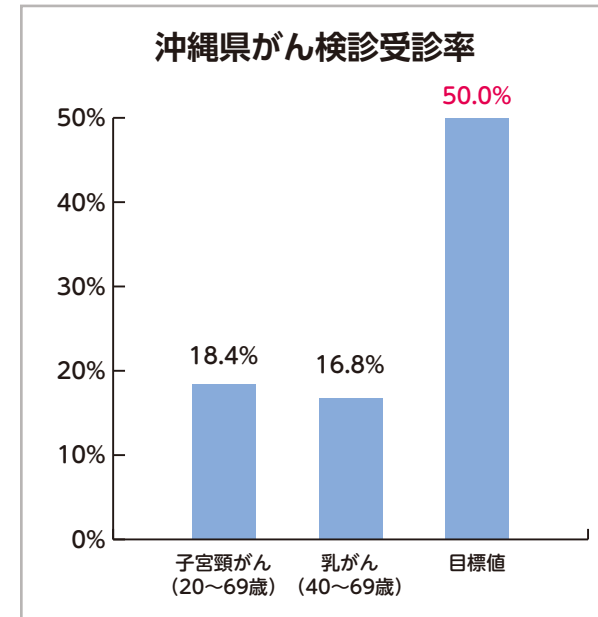
軽減税率対策補助金について調べる!(補助金事務局HP)



20歳以上の女性へ

ぜひ乳がん検診・子宮がん検診を受けてください

今月は女性特有の“乳がん”“子宮頸がん”について金武町の現状をお伝えします。乳がん・子宮頸がんはその他のがんよりも、若い世代・働き世代にかかりやすいという特徴があり、沖縄県では乳がんと子宮頸がんの死亡率が高い傾向にあります。がんによる死亡リスクを減少させるためには検診を受けて早期発見・早期治療することが重要です。国ではがんによる死亡者を減らすためにがん検診受診率50%を目標としていますが、金武町ではまだまだ低い受診状況です。



厚生労働省：H28地域保健・健康増進事業報告

受診には検診はがき・保険証が必要です



金武町では乳がん・子宮がん検診で14,000円相当の補助が受けられますので自己負担額0円で受診して頂けます。※2年に1度対象となります

今年度対象者：平成30年4月1日～平成31年度3月31日までに

偶数年齢になる 20歳以上の方で対象の方にはハガキを通知しています。

※対象者・指定病院、検査内容など詳細は保健福祉センターまでお問い合わせください。

今年度の受診期間は平成31年3月31日までとなっています。

お早めに医療機関にご予約のうえ受診してください!

ハガキを紛失された方は、再発行もできますので下記までお問い合わせください。

問 町総合保健福祉センター

☎ 968-5932

有線 8-5932



ツール・ド・おきなわ2019大会ポスター大募集!

募集テーマ:

大会の魅力である迫力あるレースのイメージをはじめ、やんばるの美しい大自然を舞台に楽しみながら誰でも気軽に参加できる「市民参加型サイクルスポーツ大会」をPRするためのポスター募集です。

募集期間: 平成31年3月1日(金)

～5月10日(金) 消印有効

(※事務局窓口の直接持込は、5月10日(金) 17時まで)

応募資格: 県内外を問わず、中学生以上

賞: 最優秀賞1点 賞金10万円

発表: 2019年6月下旬までに、入賞者本人に直接連絡及び大会オフィシャルサイトで発表します。

応募先

問 NPO法人ツール・ド・おきなわ協会
〒905-0009
沖縄県名護市宇茂佐の森五丁目2番地7(北部会館2階)

☎ 0980-54-3174 **FAX** 0980-54-3169

✉ info@tour-de-okinawa.jp

HP www.tour-de-okinawa.jp
※上記WEBサイトから申込書ダウンロードできます。

第14回沖縄県車いすサッカー大会参加チーム募集!

日時 平成31年3月24日(日)午前10時～午後5時

場所 金武町立体育館(金武町字金武7758)

参加費 1チーム3,000円(保険代込み)

※参加費については大会当日にお支払い下さい。

※但し、車いすサッカー協会への加盟登録チーム及び小中学生チームは無料。

申込締切 平成31年3月11日(月)17:00まで

主催 沖縄県車いすサッカー協会

申込方法 所定の申込用紙にチーム名などを明記、下記までFAXなどにて申込下さい。

申込み・お問合せ先

沖縄県車いすサッカー協会

(浦添市ボランティア連絡協議会 浦添市福祉プラザ内)

〒901-2103 浦添市仲間1丁目1番2号

TEL: 098-874-4932 (FAX兼用)

E-mail kurusaka123@yahoo.co.jp

問 沖縄手動車いすサッカークラブabout
代表(新里)

☎ 070-5692-3675

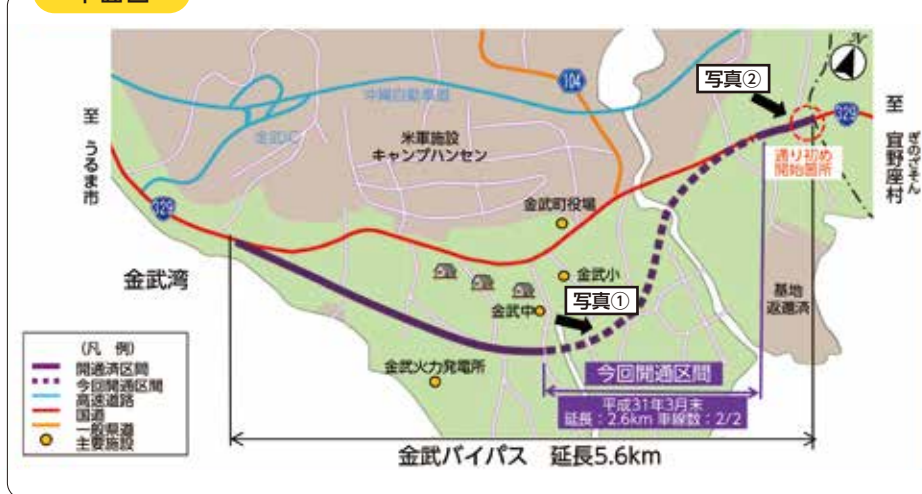
✉ okinawaabout@gmail.com

国道329号 金武バイパス全線開通式

金武バイパスは平成31年3月末(変更の可能性有り)に全線開通する予定です。

- 通り初めについて (一般参加可能) **3月30日(土) 午前11時50分頃から、金武バイパス起点**
(中川) 付近から、通り初めを行いますので、町民のご参加をお待ちしております。
※当日は駐車スペースは設けておりませんので、車での来場はご遠慮下さい。

平面図



現場状況



問 町役場 企画課

☎ 968-6262

有線 8-6262