



広報 金武

総人口	11,460人 (-2)			
男	5,717人 (±0)			
女	5,743人 (-2)			
世帯数	5,282戸			
	平成29年7月末日現在			
転入	23人	転出	27人	
出生	13人	死亡	11人	
結婚	7件	離婚	1件	
(各区別人口)	金武 4,761人 (-11)	並里	2,788人 (+10)	
	中川	901人 (+6)	伊芸	1,095人 (-2)
	屋嘉	1,915人 (-5)		
	※()内は増減を表す			
	※外国人を含む			

五穀豊穡を祈願



8月19日、屋嘉区公民館南側広場で「第12回屋嘉区豊年祭り」が開催されました。プログラムでは、同区伝統芸能保存会や子ども会、青年会などの各種団体等が完成度の高い演舞で観客を魅了しました。(6ページ参照)



2017
平成29年

9月号

SEPTEMBER

No.590

地域の安心・安全、守ります!!

金武地区消防衛生組合
消防団、金武分団



消防団とは?

消防団員は、火災や大規模災害発生時に自宅や職場から現場へ駆けつけ、その地域での経験を活かした消火活動・救助活動を行う、非常備の消防機関です。

普段、自営業や会社員等として働き、地域で災害が発生した場合、消防本部から各団員にメールで情報が配信され、いざという時に災害場所へ駆け付け消火・救助活動を行います。日頃から、訓練や防火啓発等の活動も行い、いざという時に備えています。

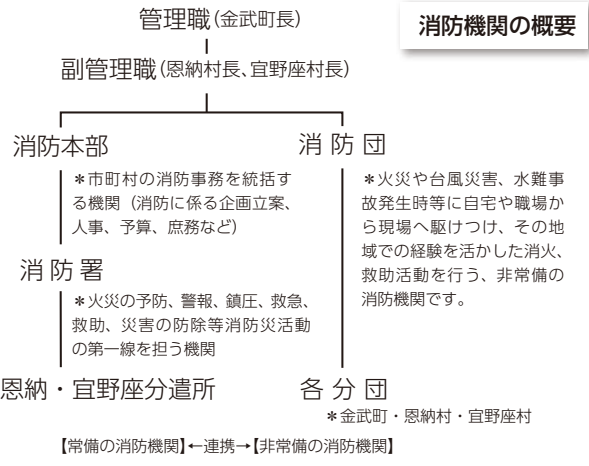
金武地区消防衛生組合消防団には、現在60人が所属。その内、金武分団は男性18人、女性2人で構成されています。



金武地区消防本部
島袋昌英 消防長

島袋消防長のコメント

「熊本県南阿蘇村の震災以来、地域の安全体制の強化が全国的に義務付けられました。金武地区消防衛生組合消防団も各町村に5人ずつ増員しています。団員らは、メールやLINEなどのネットワークを活用し地域で起こった災害等の情報を共有し、すぐに現場へ駆けつけられる体制づくりをしています。今日の社会情勢の変化に伴い、地域の皆様が安心安全に暮らせるよう多様化する災害に対応していきたいです。」



日頃の訓練を活かして



火災消火を想定した消防操法大会が2年に一度開催されています。大会では、小型ポンプ操法とポンプ車操法、応用操法があり、設置された防火水槽から給水し、火災現場を意識した火点と呼ばれる的をめぐって放水し、撤収するまでの一連の手順の速さと正確性を競います。ポンプ・ホースなどの操作を早く正確に行うとともに、節度も審査ポイント。今年8月19日に「第22回沖縄県消防協会北部地区支会・消防操法大会」が名護市消防本部で開催。金武地区消防団金武分団が、小型ポンプ操法の部で出場します。

女性団員も頑張っています!



▲(左から)久高まどかさん、田嶋絵美さん

あなたの勇気が目の前の命を救います!!
AEDを用いた応急手当講習会のご案内

金武地区消防衛生組合の管轄である、金武町、恩納村、宜野座村のH28年度の救急件数は2000件を超えている現状です。心臓停止に陥った患者さんをその場に居合わせた人(バイスタンダー)が胸骨圧迫とAEDを使用し、社会復帰させた事例もあります。当消防組合では、第2、第4土曜日に応急手当講習会を行っています。ぜひ、ご参加ください。

【日時】13:00~16:00 【場所】金武地区消防本部 会議室 (相談に応じます)

問 金武地区消防 ☎ 968-2020

第三十八回
金武町まつり

— 金武魂を我が心に —

10/14 土 ・ 15 日

会場 金武地区公園・町中央公民館

14 全島沖縄角力大会



14 琉神マブヤー



14 SSCOMPANY



15 ZUKAN



15 金武区青年会



15 Moon Roses with 輪Itz



© MABUYER PROJECT

※詳細プログラムについては、広報金武10月号に掲載します。

金武町まつりテナント募集!

資格 町内在住の出店者は、納税証明書を添付すること。飲食店については、営業許可証の写しを提出すること。

申込期間 平成29年9月11日(月)~10月2日(月) 土日・祝祭日を除く 午前8時半~12時、13時~17時15分

※提出書類、テナント料その他詳細に関するお問い合わせ、提出場所は町役場総務課まで。詳細内容、提出書類は町ホームページからもダウンロードできます。



問 金武町まつり実行委員会(総務課)

☎ 968-2111

有線 8-2111

米寿

過去最多、町内米寿65名!!

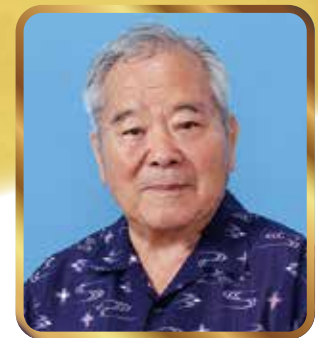
町内で今年、米寿(トーカーチ)を迎えたのは過去最多となる65人。昭和5年生まれの男性24人・女性41人の皆さんです。
このうち、金武区・並里区・中川区・伊芸区の対象者から24人の方々のご自宅を池原副町長と比嘉教育長が訪問し、記念品等を贈呈し長寿を祝いました。



並里区 嘉数 菊江 さん



並里区 伊藝 静子 さん



並里区 伊藝 秀成 さん



金武区 藏根 キミ子 さん



金武区 宮平 トミ さん



金武区 儀保 ヒデ さん



金武区 宇久田 智枝 さん



並里区 池原 スミ さん



並里区 前濱 進 さん



並里区 新里 良子 さん



並里区 山城 政子 さん



金武区 松堂 幸子 さん



金武区 山城 トシ子 さん



金武区 金城 節子 さん



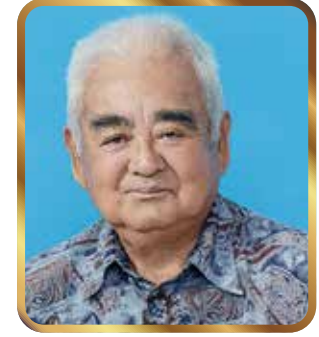
並里区 仲田 竹子 さん



並里区 仲田 初子 さん



並里区 仲間 平徳 さん



並里区 仲間 嘉男 さん



金武区 大城 トモエ さん



金武区 前田 林蔵 さん



金武区 赤嶺 トミ さん



金武区 上地 光子 さん

よね たかひら
米の高坂や
カシマヤ
花ぬ風車ん
安々と登て
くるまとう原
ばる

(米寿の山はつつがなく登りきった、輝かしいカジマヤまでの道のりも険しくなさそうだ)



中川区 小橋川 萬三 さん



並里区 與那城 剛 さん



並里区 島袋 健次 さん



金武区 仲間 銀勇 さん



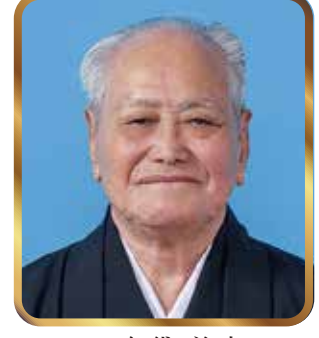
金武区 仲間 ハツ子 さん



金武区 池原 トミ さん



金武区 大澤 竹子 さん



伊芸区 島袋 義實 さん



中川区 仲宗根 岩助 さん



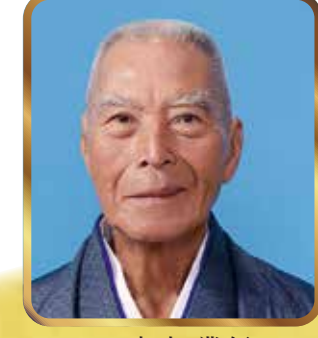
中川区 仲宗根 シゲ さん



金武区 當山 良子 さん



金武区 立津 ヒロ さん



金武区 末吉 業信 さん



金武区 仲間 幸子 さん



「あざやかまつり」一番人気は甘〜いマンゴー

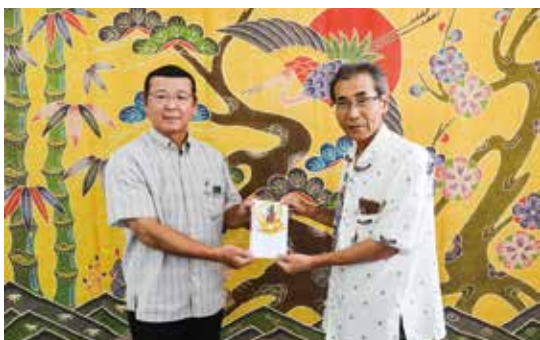
町ベースボールスタジアムで8月6日、「あざやかまつり」が開催されました。屋嘉区の農家が丹精込めて育てたマンゴーが特別価格で販売され、これを目当てに朝早くから多くの来場者でにぎわいました。



調理ボランティア、料理の腕磨く

町内各公民館で地域ボランティア料理講習会が行われました。講習会は、ミニデイサービス利用者の食事づくりをしている調理ボランティアを対象に実施。

今回は、お弁当レシピでゴーヤチャンプルーやニンジンのきんぴら等の料理を学んでいました。



「災害時に役立てて」10万円の寄付金贈呈

今年5月に町内で呼びかけ集まった赤十字募金の一部を、8月10日に並里区事務所へ、日本赤十字社沖縄県支部金武町分区分から地域福祉活動費として10万円の寄付を贈呈しました。

同活動費は、災害時に役立てる費用として5年に一度、各区に寄贈しています。



▲後列左から、宜野座美香委員長、安次富朋代委員、堯弘美委員、前川ティ子委員、宮城すが子委員。前列左から山里江理子副委員長、山田孝子委員、比嘉真実委員

女性による町づくり提言委員会 委 嘱状交付、新メンバー加わる

8月22日に、委員任期満了に伴う「女性による町づくり提言委員会」委員5名への委嘱状交付式が町役場で行われました。

今回、委員長になった宜野座美香委員は「町長から委員として委嘱され、自分の中で意識の変化があり、町を見る目が変わった。自分も何か町のために役立てるのではないかと思います、常に初心の気持ちを忘れずに邁進していきたい」と意気込みました。

今後も毎月の定例会などを通して、女性ならではの発想や意見を提言書にまとめ、より良い町づくりのために取り組んでいきます。



▲ベチバーを植栽する屋嘉地区学童の子ども達

屋嘉地区学童「ベチバー」植栽 赤 土等流出防止と防虫対策！

8月15日、屋嘉区事務所と町役場住民生活課の協力のもと、屋嘉地区学童の子ども達が屋嘉区前田川の傾斜地に、赤土等流出防止と防虫対策のためイネ科の植物「ベチバー」を植栽しました。

今回、初めての取り組みで、同区で栽培したベチバーの苗、約150束を植栽。

伊藝菊博区長は「次世代が住みよい環境づくりの思いを込めて植栽した。今後もベチバーを増やして必要とする場所に植える取り組みをしていきたい」と話しました。



町のイベントや情報などを金武町Facebook公式アカウントで配信しています。



▲みんなで記念写真♪

伊芸・屋嘉地区学童 ボランティアでお誕生日会祝福

嘉芸保育所で7月28日、お誕生日会が行われ7月生まれの8名をお祝いしました。また、伊芸・屋嘉地区学童の子ども達もボランティアで、ダンスや読み聞かせ、エプロンシアターで祝福しました。主役の8名をはじめ、子ども達はお兄ちゃん、お姉ちゃんの出し物に夢中。最後は全員でダンスを踊って盛り上がりました。

仲間陽子所長は「今回、初めての取り組みでしたが、お兄ちゃん、お姉ちゃんの出し物に子ども達がとても嬉しそうで、学童にはこのような機会を設けて頂いて感謝している」と笑顔で話しました。



▲屋嘉区青年会の息の合った「松竹梅」

第12回屋嘉区豊年祭り 五 穀豊穰を祈願

8月19日、屋嘉区公民館南側広場で「第12回屋嘉区豊年祭り」が開催されました。同祭りは、2年に一度開催。プログラムでは、同区伝統芸能保存会や子ども会、青年会などの各種団体等が完成度の高い演舞で観客を魅了しました。各伝統芸能を堪能した観客からは終始、拍手と指笛が鳴り響いていました。

フィナーレに屋嘉音頭で会場全体を巻き込んで踊り、熱が冷めないまま幕を閉じました。



▲草刈作業を行った宮里電水工業と合同会社比嘉総建工業の社員ら

町内業者2社「部活動がんばって」 金 武中学校グラウンド草刈ボランティア

7月15日と17日の2日間、宮里電水工業(代表取締役 宮里権次郎)と合同会社比嘉総建工業(代表社員 比嘉雅彦)の社員が、地域貢献の一貫として金武中学校南側グラウンド(サッカー場)の草刈りを行いました。

暑い中、日々部活動に励んでいる姿を見て、自分たちも何か出来ないかと草刈り作業を行ったとのこと。9時から17時の2日間で、2tダンプ8台分の草を刈ったそうです。

宮里代表取締役は「頑張っている姿が励みになる。これからも部活動頑張ってもらいたい」と話しました。



▲意見交換を行う伊芸区の皆さん

伊芸区行政懇談会 地 地域の声を町政に・・・

町は8月10日に伊芸区で行政懇談会を開きました。行政懇談会は、住民参加の町づくりを推進するため、区長、行政委員、各種団体等と町長、役場の職員が話し合う場です。

伊芸区から提出された議題は3つ。①がじまる公園遊具設置について②さくまつゲートポール場下の(町道21号線)の亀裂について③伊芸地区公民館北東周辺のフェンスとの取替について意見交換が行われました。また、他区域の行政懇談会も7月から8月にかけて行われています。

金武町の皆さん! はいさ〜い!

町では毎年「海外移住者子弟等研修生受入事業」として、町出身の海外移住者子弟の研修生を受け入れています。
今年度は、ボリビア・ペルー・米国(ハワイ)の3か国から3名の研修生が来町しています。研修生は、12月までの約4ヶ月間、親戚や町民との交流や三線、琉球舞踊などをはじめ沖縄文化を学びます。
金武町のみなさん、どうぞよろしくお願い致します。



知花 歩




出身国 ボリビア多民族国
屋号 ターガンジャウィージュ

新里 伊芸ルベンシゲヒロ



出身国 ペルー共和国
屋号 メーイジ

紙田 レイチェル あやみ



出身国 アメリカ(ハワイ)
屋号 メースヌチングワア

問 町役場 企画課 968-6262 有線 8-6262

マチを好きになるアプリ

マチイロ

行政情報アプリ「広報紙」が「マチイロ」としてリニューアル!
広報金武をスマートフォンやタブレットなどで読むことのできる無料アプリです。

ダウンロードはこちらから



1 役立つ行政情報を見逃さない!

2 自分に合わせた情報が届く!

3 いろいろなマチの魅力をお届け!

※「広報紙」をご利用中の場合、アップデートによって新アプリに切り替わりますので、新たにダウンロードする必要はありません。※アプリの使用は無料ですが、通信費は各回線ごとのご負担となります。※広告が表示されますが、各自治体とは何ら関係ありません。

問 町役場 総務課 968-2111 有線 8-2111

5区の将来像を有志がワイワイ話し合い



▲地域の将来像について意見交換を行う各区有志ら

8月18日に町総合保健福祉センターで宝もの自慢大会が開催され、各区の有志44名が参加しました。会では、住民が主体となって話し合う5区の「協議体」メンバーが、自分の住む地区の自慢や心配ごと、将来像について意見交換を行いました。

9月15日(金)には、協議体の設立式を行います。あなたも自分の住む地域のことを楽しく考えてみませんか? 初めての方も大歓迎ですので、気軽にご参加ください。

問 町役場 保健福祉課 高齢者福祉係 968-5933 有線 8-5933

金城智彦船長と 漁業見習いの玉城吉孝さん 人命救助で中城海上保安部から感謝状



▲前列左から玉城吉孝さん、金城智彦船長、許田正則組合長

8月8日に伊芸海浜公園園舎で、転覆した小型ボートにしがみつき救助を求めていた2人を漁船「瑞希丸」の金城智彦船長(金武区在)と漁業見習いの玉城吉孝さん(金武区在)が救助し、中城海上保安部から感謝状が贈られました。
救助されたのは、宜湾市在住の男性(42歳)とその甥(12歳)の2人。男性が所有する折りたたみ式小型ボートで魚釣りをするため同公園沖合へ出向したが、予期せぬ波を受け浸水。転覆し海上に投げ出されてしまったとの事。甥が所有していた防水タイプの携帯電話で「118番」に通報し救助を求めました。

金武漁業協同組合の許田正則組合長は「瑞希丸が付近で操業中だったので運が良かった。各機関との連携もスムーズで、無事に救助ができてほっとした。救助にあたった2人には大変感謝している」と話し、中城海上保安部の山田昌弘部長は「ミニボートは免許も点検もいらない簡易的なボート。乗る際には、気象等の厳重な注意が必要と呼びかけました。」

金城船長は「できるだけ早く救助しないといけない」という使命感から、見つけた際にまず「大丈夫ですか」と声を掛け、2人から「大丈夫です」としっかりと返事が返ってきたときに胸を撫で下ろしたそうです。玉城さんは「無事で本当に良かったです」と話しました。

まちふるま Vol.3

観光ポータルサイト「ビジット金武タウン」と連携して、町内の観光スポットや飲食店舗などの情報を紹介します。
<https://www.visitkintown.jp>



▲國場盛光代表

「キンアグー」は国道329号沿いにあり、店舗前に「喜瀬武原入口」バス停が目印。店では、良質なアグー料理がワンコインから食べることができ、メニューには、アグー肉を使用した「とんかつ」や「生姜焼き」、「しゃぶしゃぶ」等があり、またアグー肉を直接購入することができます。

キンアグーの肉は、添加剤や色剤、保存剤を一切使用せず、加工も鮮度が落ちないように注文が入ってから店頭でパッキングして、安全・安心で新鮮な肉を販売しています。國場盛光代表は「最近では食物アレルギーで悩む人が多くなってきました。小さな子どもからお年寄りまで安心して食べて頂ける肉を提供したい」と話します。飼育方法にもこだわり、専用豚舎では数を制限し、広々としたストレスの無い快適な環境で飼育。また、金武町産の「ブナシメジ」や山田豆腐店の「おから」、金武酒造の「酒粕」など厳選された食材を活かしたオリジナル飼料で育てています。

「今後は、金武町産ブランド肉として地域活性化を目指したい」と意気込む國場さん。台湾フェアなどでPRし、海外での販路拡大も積極的に行っており今後の展開に期待できます。「キンアグーの肉が美味しいと言ってくれるお客様の声がとても嬉しい」と國場さんは、その応援を原動力に営業活動に奮闘しています。

キングアグー
金武町字金武5555-2
968-6706
【営業時間】 肉販売 11:00~19:00
お食事 11:00~17:00
【定休日】 日曜日
【ウェブサイト】 <http://www.kin-agu.com>



平成30年度 金武町職員採用候補者選定試験実施要項

この試験は、「金武町職員採用に関する規則」に基づき、金武町職員として公務を遂行するのにふさわしい者を選抜することを目的とする。

- 1 職種及び人数 一般行政職 若干名
2 受験資格

職種	試験区分	受験資格
一般行政職	共通事項	①第1次試験当日に金武町に引き続き3ヶ月以上住所を有する者(平成29年8月1日以前から引き続き金武町に住所を有する者)又は金武町に本籍を有する者、又は父母の一方が金武町に住所を有する者 ②昭和60年4月2日以後出生した者
	上級	学校教育法に基づく4年制大学を卒業した者、又は平成30年3月31日までに卒業見込の者、若しくはこれと同等以上の学力があると認められる者
	中級	学校教育法に基づく短期大学を卒業した者、又は平成30年3月31日までに卒業見込の者、若しくはこれと同等の資格があると認められる者
	初級	学校教育法に基づく高等学校を卒業した者、又は平成30年3月31日までに卒業見込の者

3 試験方法 次のとおり実施する。

- 一般行政職 (1)第1次試験: 教養試験は上級(大卒)、中級(短大卒)及び、初級(高卒)を別々に実施する。
(2)第2次試験: 第1次試験の合格者を対象に論文試験及び口述試験(個人面接)を実施する。

4 受験申込手続き

- (1)受験申込書の配布 ①配布場所 金武町役場2階総務課
②配布期間 平成29年9月19日(火)～10月17日(火)
午前8時30分～午後5時15分
- (2)受験申込方法及び受付期間 ①提出書類(各1部) 受験申込書 写真付履歴書 住民票抄本
卒業証書の写し、卒業見込証明書または在学証明書等
②受付期間 平成29年9月19日(火)～平成29年10月17日(火)
③提出場所 金武町役場2階総務課
※第1次試験合格者は、健康診断書を第2次試験日までに提出

5 試験の日時及び場所

区分	試験日時	場所
第1次試験	平成29年10月29日(日)【一般行政職】 受付:午前8時30分～午前8時45分 教養試験:午前9時00分～午前11時00分	金武町役場 3階大ホール
第2次試験	平成29年11月26日(日)【一般行政職】 受付:午前8時30分～午前8時45分 論文試験:午前9時00分～午前10時00分 口述試験:午前10時15分～	金武町役場 3階大ホール

6 合格者の発表

- (1)第1次試験: 平成29年11月14日(火)午前10時
役場1階ロビーに受験番号を掲示する。
金武町ホームページに受験番号を掲載する。
- (2)第2次試験: 平成29年12月26日(火)午前10時
役場1階ロビーに受験番号を掲示する。
金武町ホームページに受験番号を掲載する。

7 採用内定通知

2次試験合格者の中から採用が内定した者に、内定通知を送付する。

採用及び給与

- (1)採用は、平成30年4月以降予定
(2)給与は、金武町職員の給与に関する条例(昭和60年条例第13号)を適用する。



問 町役場 総務課

☎ 968-2111

有線 8-2111



手塩にかけた家畜の品質を競う家畜の祭典「第39回金武町畜産共進会」(町主催)が8月9日、町立体育館下駐車場で開催されました。会場では、ヤギの餌やり体験やヤギ汁の試食体験などの催しがあり、老若男女の多くの来場者でにぎわっていました。

全部門合わせて肉用牛42頭、乳用牛6頭が出品され、今年度は山羊の簡単な品評も行われ11頭が出品。勝ち抜いた牛(肉用牛の部のみ)は9月26日に今帰仁村で行われる「第41回北部地区畜産共進会」に出品されます。

手塩にかけた自慢の家畜、勢ぞろい



特別賞を受賞した二人にインタビューしました!

部門	優等	1等	2等
肉用牛若雌第1類	上間 徹	宜野座 誠	宜野座 学
肉用牛若雌第2類	上間 徹	西原 隆	儀武 俊史
肉用牛成雌第1類	宜野座 学	宜野座 健太	宜野座 健清
肉用牛成雌第2類	儀武 俊史	宜野座 学	西原 隆
肉用牛育成雄(去)	渡慶次 賀夫	宜野座 誠	上間 清
肉用牛育成雌	宜野座 学	西原 隆	上間 清
乳用牛成雌第1類	山田 政美	山田 政彦	山田 政美
乳用牛成雌第2類	山田 政美	山田 政徳	山田 政彦
山羊	儀武 強	高江洲 昌勝	目取真 洋子
特別賞			
金武町長賞			宜野座 学
公益財団法人沖縄県畜産振興公社理事長賞			上間 徹
沖縄県農業共済組合組合長賞			山田 政美
沖縄県農業協同組合代表理事理事長賞			儀武 俊史
北部家畜人工授精センター長賞			上間 徹



特別賞 町長賞 受賞

宜野座 学さん

「これまで取り組んできたことが、報われて嬉しいです」



特別賞 沖縄県農業協同組合代表理事理事長賞

儀武 俊史さん

「みなさんのおかげで受賞することができました。これからも良い和牛を生産していきます」

第33回やんばるの産業まつり

「ホップ!ステップ!ジャンプ!やんばるの地域力 大・集・合～ていーち～」をメインテーマに「第33回やんばるの産業まつり」を開催いたします。

やんばるを代表する秋のイベントとして、やんばる特産品の展示即売会など、やんばる自慢が一堂に大集合。県外特別出店や各種ステージイベントが盛り山!

日時 10月7日(土)～8日(日)

午前10時～午後8時※屋内は午後7時まで

場所 名護市21世紀の森体育館前駐車場及び屋内運動場

駐車場 名護市民会館及び名護漁港臨時駐車場

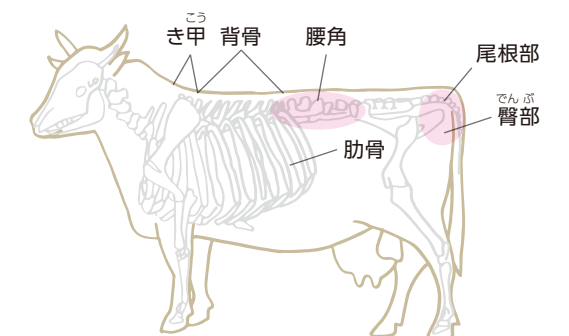
(会場までシャトルバス運行)

問 やんばるの産業まつり実行委員会

☎ 0980-52-2448

黒毛和牛の評価ポイント!

優等な牛の評価は、月齢に対して体重・体高・胸囲の3カ所を評価基準とします。また、栄養判定では、き甲・背骨・肋骨・腰角・臀部・尾根部の6区分を視診と触診で確認します。やせすぎず、太りすぎず、被毛は色黒・艶、皮膚のハリで見た目の美しさや全体的にバランスの良さが高評価へつながります。蹄は定期的に削蹄していないと、牛の姿勢にも影響を与えるため日々の管理が優等な牛を育てる秘訣になります。



ビジネス技能養成講座(夜間) 受講生募集!

就活支援センターでは、事務職・総合職への就職を視野に入れた「ビジネス技能養成講座」を開講します。

◆「プレゼンテーション講座(初心者対応編)」9月開講!

多様化する働き方と変化の激しい社会に適応できるよう、確かな情報とその活用、PowerPointを利用したプレゼンテーション技法を学びます。

【日程】9月12日～28日の全6回(火・木)

◆「簿記・経理講座(日商簿記3級対応編)」10月開講!

事務職・総合職に特化した簿記や経理の基礎的知識と、即仕事で活かせる実務的かつ実践的なスキルを身に付けます。希望者は、町内で日商簿記3級を受験することができます。

【日程】10月4日～12月6日の全20回(週2回)

【場所】金武町総合保健福祉センター2階

【時間】18:30～21:00

【対象】金武町在住の求職者・町内在職者

【定員】各10名

※求職者は失業認定における1回の就職活動実績になります。

※定員に達し次第締め切りとなっておりますのでご了承ください。



お早めに就活支援センターまでお問合せください。

問 町就活支援センター ☎ 968-3751

子育てサポーター養成講座受講者募集

「子育ての手助けをしてほしい人」と「子育てのお手伝いをしたい人」が会員となっていく、地域の相互援助活動を組織化したものです。既存の保育施設を補完し、一時的・臨時的な保育ニーズを地域の方々を借りて有償ボランティアで応援します。

本講座は有償ボランティアで活動してくれるサポーターを養成する目的で講座を開催します。サポーターには、「自身の子育ての経験を活かしながら、空いた時間に地域のお子さんのサポートをしたい人」や、「仕事をしながら、自分のできる範囲でサポートしたい人」、「現に自身の子どもを育てながら、同時にサポートもしてみたい人」など、様々います。

地域の皆さんで、手助けを必要としているお父さん、お母さんの「力」となり、子どもたちの成長を見守ってみませんか。

【講座日程】9月11日(月)12日(火)21日(木)25日(月)26日(火)

【時間】9時～16時半

【会場】金武町保健福祉センター2階会議室

【受講料】無料

【テキスト代】無料

【定員】30名

【申込方法】電話またはFAXにて受付しています。

【申込期日】9月4日(月)16時まで(定員に達し次第、締め切ります)



主催 やんばる町村ファミリーサポートセンター・(公財)沖縄県労働者福祉基金協会

問 やんばる町村ファミリーサポートセンター(申込先) ☎ 0980-43-0232 FAX 0980-43-0260

平成30年4月から国民健康保険制度が変わります

国民皆保険を将来にわたって守り続けるため、平成30年4月から、これまでの市町村に加え、

都道府県も国民健康保険制度を担うことになりました

〈見直しの背景〉

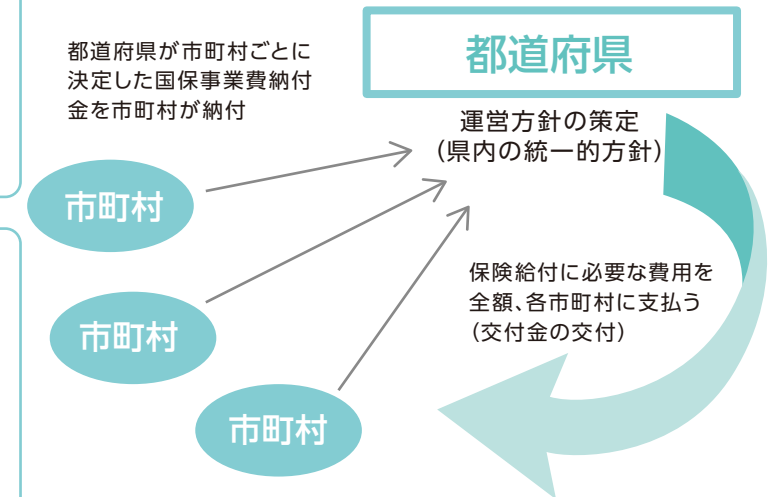
国民健康保険制度は、日本の国民皆保険の基盤となる仕組みですが、「年齢構成が高く医療費水準が高い」「所得水準が低く保険料の負担が重い」「財政運営が不安定になるリスクの高い小規模保険者が多く、財政赤字の保険者も多く存在する」という構造的な課題を抱えていました。

見直しの柱

- ▶ 国の責任として約3,400億円の追加的な財政支援(公費拡充)を行います。
- ▶ 都道府県と市町村がともに国民健康保険の保険者となり、それぞれの役割を担います。

見直しによる主な変更点

- ▶ 平成30年度から、都道府県も国民健康保険の保険者となります。(資格や保険料の賦課・徴収等の身近な窓口は、引き続きお住まいの市町村です。)
- ▶ 平成30年度以降の一斉更新から、新しい被保険者証等には、居住地の都道府県名が表記されるようになります。



国民健康保険制度の見直しによる効果

効果① 都道府県内での保険料負担の公平な支え合い

新しい財政運営の仕組み

- 都道府県内で保険料負担を公平に支え合うため、都道府県が市町村ごとの医療費水準や所得水準に応じた国保事業費納付金(保険料負担)の額を決定し、保険給付に必要な費用を全額、保険給付費等交付金として市町村に対して支払います。これにより、市町村の財政は従来と比べて大きく安定します。
- 都道府県は、市町村ごとの標準保険料率を提示(標準的な住民負担の見える化)し、市町村間で比較できるようになります。

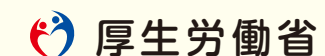
保険料の賦課・徴収

- 市町村はこれまで個別に給付費を推計し、保険料負担額を決定してきましたが、今後は都道府県に納付金を納めるため、都道府県の示す標準保険料率等を参考に、それぞれの保険料算定方式や予定収納率に基づき、それぞれの保険料率を定め、保険料を賦課・徴収します。

効果② サービスの拡充と保険者機能の強化

- 都道府県は、安定的な財政運営や効率的な事業運営の確保のため、市町村との協議に基づき、都道府県内の統一的な運営方針としての国民健康保険運営方針を定め、市町村が担う事務の効率化、標準化、広域化を推進していきます。
- 広域化により、平成30年度から、同一都道府県内で他の市町村に引っ越した場合でも、引っ越し前と同じ世帯であることが認められるときは、高額療養費の上限額支払い回数のカウントが通算され、経済的な負担が軽減されます。
- 今後、市町村は、より積極的に被保険者の予防・健康づくりを進めるために様々な働きかけを行い、地域づくり・まちづくりの担い手として、関係者と連携・協力した取組を進めます。

国民健康保険は、国民皆保険の最後の砦です。持続可能な社会保障制度の確立を図るため、平成30年度からの制度見直しにご理解、ご協力をお願いいたします



平成29年度
秋の清掃活動
10/1日

10月を「秋の環境月間」です。町内、住んでいる地域を明るく住みやすい街にするためにも、心を込めて清掃しましょう。皆さまのご協力よろしくお願ひします。



※ペットボトルのキャップとラベルは、もやせるごみとして分別お願いいたします。
※各班清掃作業ですので家庭からのごみは混ぜないようにご協力をお願いいたします。
※清掃作業中にタイヤや家電等の不法投棄物を発見した場合はそのままにして後日、町役場 住民生活課 住民生活係(環境衛生)までご連絡をお願いします。

※家電リサイクル法によりテレビ(ブラウン管テレビ、液晶テレビ、プラズマテレビ)、エアコン、冷蔵庫・冷凍庫、洗濯機、衣類乾燥機については一切搬入できません。

問 町役場住民生活課(環境係)
☎ 968-2460 有線 8-2460

消防設備士試験

試験日 10月29日(日)
試験の種類 甲種(特類、第1類~第5類)、乙種(第1類~第7類)
願書受付期間 9月22日(金)~9月29日(金)
願書配布先 各消防本部予防課、(一財)消防試験研究センター
※電子申請できます。HPをご覧ください。

問 (一財)消防試験研究センター沖縄県支部
☎ 941-5201 HP <http://www.shoubo-shiken.or.jp>

町内で検挙された交通3悪

飲酒運転	0件
速度超過	2件
無免許運転	0件
交通事案件数	0件
人身事故	1件
物損事故	33件
※統計期間	7月1日~7月31日
(情報提供)石川警察署	

「軽い気持ちに反して下る重い罰」をスローガンに、秋の交通安全運動(9月21日~30日)が実施されます。ドライバターの皆さんは、早めのライト点灯をお願いいたします。

金武町交通安全推進協議会

集団健診のお知らせ

平日は忙しくて健診を受ける時間がない方・・・
9月は土曜日に健診を行います!

日程	場所	受付時間
9月9日(土)	町総合保健福祉センター	午前8:30~11:00

健診、各種がん検診は無料で受ける事ができます。
※胃がん検診のバリウム検査の代替として胃カメラ検査に変更することができます。ただし個別検診のみです。**助成額8856円で一部自己負担あり。**

- 持参するもの
- ・保険証
 - ・特定健診受診券
(国保は保険証と一体型、40歳~74歳の方)
※社会保険の方は被扶養者のみ対象。
各保険者から送付されてくる受診券が必要です。
 - ・長寿健診受診券(75歳以上の方)
 - ・がん検診の案内ハガキ

*職場健診や個人で人間ドックを受ける方は、その結果を役場に提出することで特定健診を受けたとみなすことができます。提出していただければ、特定健診未受診として自宅の訪問や健診案内のハガキが届くことはありませんので、心当たりのある方は特定健診担当へご連絡ください。特定健診の受診率に反映されますので、ぜひご協力をお願いします。

問【町特定健診・長寿健診】町役場 住民生活課 保険・年金係
☎ 968-2116 有線 8-3557
問【一般健診・がん検診】町総合保健福祉センター
☎ 968-5932 有線 8-5932

平成29年度就業構造基本調査

調査の協力願ひについて

平成29年10月1日から「平成29年度就業構造基本調査」という統計調査が行われます。この調査は全国及び地域別の就業・不就業の実態を明らかにすることを目的としています。調査の結果は、雇用対策、経済政策などの各種行政施策を企画・立案する上で欠かすことができない重要な資料となります。

平成29年9月より対象地域のお宅に調査員が訪問致しますので、調査のご協力をよろしくお願ひします。(調査員は沖縄県知事から任命を受けており、名札を着用しております)

※調査で知り得た情報を漏らすことは統計法で固く禁じられております。ご回答いただいた内容は目的以外に使用することは決してありません。

問 町役場 企画課 ☎ 968-6262 有線 8-6262



脂質異常症を放っておくと脳梗塞や心筋梗塞の危険性が高まります!

脂質異常症というのは、血液中の脂質、具体的にはコレステロールや中性脂肪が多過ぎる病気のことです。「血液の中にアブラなんかあるの?」って思う方もいるかもしれません。これらのアブラ(脂質)は細胞膜やホルモンなどをつくる大切な材料ですが血液中に増えすぎると脂質がどんどん血管の内側にたまって、**動脈硬化**になり、**脳梗塞**や**心筋梗塞**の大きな原因となります。脂質異常症は痛みがほとんどない、自覚症状が無いためそのまま放置してしまう方が多い状況です。

H28年度 脂質異常症の割合 (%)

	金武町	国
脂質異常症の割合 (%)	19.3%	14.3%

金武町のH28年の脂質異常症の割合は**国と比較して1.3倍高い数値で5人に1人が脂質異常症**となっています。
※金武町データヘルス計画より

脂質異常症の診断基準(空腹時採血による数値)

HDLコレステロール	40mmhg/DL未満
LDLコレステロール	140mmhg/DL以上
中性脂肪	150mmhg/DL以上

※**いずれか1つでも基準値を超えると脂質異常症**となります。

食事や運動のポイント

脂質異常症の改善のためには、食事や運動の仕方を見直すことが効果的です

1. 偏らず「栄養バランスのよい食事」を。
2. 摂取総エネルギー量を抑えて、適正な体重を保つ。
3. 飽和脂肪酸(おもに獣肉類の脂肪)1に対して不飽和脂肪酸(おもに植物性脂肪や魚の脂)を1.5~2の割合でとる。
4. ビタミンやミネラル、(カリウム、カルシウム)、食物繊維もしっかりとる。
5. **HDLコレステロールの低い人**はウォーキング等の有酸素運動をする。
6. **LDLコレステロールの高い人**は、コレステロールを多く含む食品を控える。
7. **中性脂肪が高い人**は、砂糖や果物などの糖質と、お酒を減らす。

脂質異常症とアルコール

適量の飲酒はHDL(善玉)コレステロールが増加するため、動脈硬化の予防となります。適量の飲酒とは、ビールは500ml、泡盛は0.5合、ワインならグラス2杯までです。逆に、お酒を飲みすぎると、肝臓で中性脂肪の合成が促進され、**中性脂肪値が上昇**します。さらにHDL(善玉)コレステロールが減少し、結果としてLDL(悪玉)コレステロールが増えてしまいます。また**過度な飲酒は肥満や高血圧の原因**となるため、動脈硬化の進行をさらに加速させてしまいます。そうならない為にも、日頃から適量を守った飲酒を心がけましょう。



問 町総合保健福祉センター ☎ 968-5932 有線 8-5932

締め切り迫る!!

第10回

「残したい金武町の風景」写真コンクール



【昨年の大賞作品】

伊芸 勉 『ブルービーチよ永遠に』



【昨年の優秀作品】

伊芸 政秀 「夏休みの朝」

テーマ 「残したい金武町の風景」を題材とした作品

募集期間 平成 29 年 6 月 12 日(月)～9 月 29 日(金) **必着**

応募方法

応募の際は下記に掲載された注意事項をよく読み、右下の応募票（類似様式可）に必要事項を記入し、作品裏面右下に貼り付けて、町役場企画課に直接持参または郵送により提出

※応募作品は 1 人最大 5 点まで

※宛先：〒904-1292 金武町字金武 1 番地 金武町役場企画課

※応募票は金武町のホームページからダウンロードできます



応募資格

平成 29 年 12 月 3 日(日)に金武町で開催予定の「ぬちぐすい・まーさむんフェア」の表彰式に参加可能な沖縄県在住の方

賞・副賞 大賞(1名) 賞金 5 万円
 景観賞(1名) 賞金 2 万円

優秀賞(1名) 賞金 3 万円
 入選(若干名) 賞金 1 万円

■ 注 意 事 項

- 写真のサイズは A4 サイズ (210 mm × 297 mm) または四つ切ワイドサイズ(254mm×368mm)とします。
- 写真は、写真用紙に出力して提出してください。
- 写真用紙 1 枚に 1 作品のみを印刷してください。
- 人物を主題とした写真は不可とします。
- 応募作品は返却しません。
- 応募作品についての著作権は金武町に帰属する事とし、金武町の景観形成に関する普及啓発やイメージアップのための印刷物等に使用させて頂くことがあります。
- 他者の権利（被写体の肖像画など）を含む著作物を使用する場合は、必ず権利者の承認を得てください。
- 写真はカラー、白黒問いません。デジタル合成や、CG 加工等は不可とします。
- 写真作品は平成 28 年 4 月 1 日以降に撮影した作品を対象とします。
- 写真の応募は 1 人 5 点以内とします。
- 入賞者には写真データの提供を求めます。

応募票

題名	
ふりがな	年齢： 歳
氏名	性別： 男・女
住所	
電話番号	
撮影年月日	平成 年 月 日
コメント	

※応募用紙は作品の裏面右下に貼ってください。また、応募票はコピーしてご利用ください。