



広報

# 金武

人口のうごき

総人口	11,450人 (-12)		
男	5,683人 (-1)		
女	5,767人 (-11)		
世帯数	5,195戸		
平成28年4月末日現在			
転入	55人	転出	77人
出生	15人	死亡	5人
結婚	3件	離婚	1件
(各区別人口)			
金武	4,782人 (-7)		
並里	2,768人 (-3)		
中川	903人 (-4)		
伊芸	1,080人 (+2)		
屋嘉	1,917人 (+0)		
※( )内は増減を表す			
※外国人を含む			

## 3歳児健康診査

3歳になったお子さんの成長を確認するとともに、育児や食事面、歯の健康に関することなどについてもご相談できます。町では年4回実施しています。



歯みがきじょうずにできたよ



QRコードでアクセス

予防接種情報等をオーダーメイドで提供します

## 金武町子育て応援サイト

『予防接種』『医療機関』『町からのお知らせ』など、必要不可欠な情報をモバイルで提供します。登録無料！(通信費、パケット代はご自身のご負担となります)

サイトアドレス  
<http://kin-town.city-hc.jp/>

サービス登録すると、一人ひとりのお子さんに合った予防接種のスケジュールを自動で作成し、接種日が近づくと、スマートフォンや携帯電話、パソコンにEメールでお知らせします。保護者の皆さま、ぜひご利用ください。

安心  
かんたん

2016  
平成28年

6月号  
JUNE

No.574



公式 Facebook、Twitter、LINE@で情報発信中



## 町 春の全国交通安全運動 内7カ所朝の街頭指導

4月6日から4月15日までの10日間、「春の全国交通安全運動」が実施され、町内7カ所で朝の街頭指導が行われました。本運動は、交通ルールの遵守やマナー、道路交通環境の改善に向けた取り組みを推進するもの。

朝の街頭指導では、各区・各種団体などのボランティア協力がありました。今年のスローガンは「しんごうがあおでもよくみるみぎひだり」です。登下校時の通学路付近は、子どもに優しい運転をお願いします。



▲ 朝の街頭指導に参加したボランティアの皆さん

## 金 新開地スタイル 武保育所草刈りボランティア

3月30日、新開地の経営者やお店で働く若者を集めた有志団体「新開地スタイル」が、金武保育所で中庭の草刈りボランティアを行いました。

子どもたちが、安全に遊べるようにと遊具の細かい場所など隅々まで草刈り、3時間に及ぶ作業できれいに。

新開地スタイルの皆さんは「子どもたちから、たくさん笑顔を買った。これからも一致団結で地域のためにボランティア活動を頑張りたい」と笑顔で語りました。※「新開地スタイル」は毎月10日以降の日曜日に清掃ボランティア活動を実施中です。



▲ 清掃後の新開地スタイルの皆さんと金武保育園児

## 町 応急危険度判定士活動報告 内にパネル設置

NPO法人金武町国際交流支援センターで活動している、(有)オオシロインターナショナルの大城将二さんが町役場を訪れ、熊本地震にかかる「応急危険度判定士活動報告」を行いました。

大城さんは、沖縄県および熊本県から要請があり4月28日から29日・5月4日から5日の4日間にかけて判定活動に参加。

活動報告の3つのパネルは、町役場1階ロビーと各公民館に設置しています。



▲ 活動報告パネルを作成した大城将二さん

## 金 モバイル提供 武町子育て応援サイト運用開始!

町役場で5月10日、仲間町長をはじめ「金武町子育て応援サイト」を構築したNTT西日本沖縄支店の関係者が会見、発表しました。同サイトは5月2日から運用を開始しています。県内自治体でも初めての取り組み。

乳幼児期に必要な予防接種のスケジュール管理を自動で作成、接種日のお知らせをメール配信、乳幼児検診、予防接種契約医療機関、流行ウイルス情報等、必要不可欠な情報をモバイルで提供していきます。仲間町長は「県内でも最先端の子育て支援を取り組んでいきたい」と話しました。(表紙に関連記事)



▲ 「金武町子育て応援サイト」の機能を説明



▲ 区の繁栄を祈願して



▲ 伊芸区の新1年生



▲ たんぼかけっこ大会で全力疾走!

## G 第8回金武町たんぼフェスタ W親子連れ自然遊び満喫

こどもの日の5日、ネイチャーみらい館で「第8回金武町たんぼフェスタ」が開催され、町内外から訪れた約7千名の親子連れなどでにぎわいました。

「たんぼ遊び体験」では、子どもから大人まで泥まみれになって自然を満喫。他にも、各種工作体験など多種多様な体験プログラムを挑戦していました。

同イベントには、誘客に寄与しようと、青年会などボランティアスタッフも多く参加しました。

## A 伊芸区、活気に溢れる ブシバレー、学事奨励会、腰ゆくい、 公民館まつりを同日開催

4月24日、伊芸区でアブシバレーをはじめとする4つの行事が行われました。

アブシバレーは行事を復活させて今年で6年目になる伝統行事です。山里区長と農家の皆さんの御願から始まり、その後海岸に移動。クバの枝で作った船に、畑から採ってきた虫と草を乗せて「伊芸区が繁栄しますように」と祈願しました。

学事奨励会では地域の児童生徒の入学・進級祝いと、昨年度1年間、勉強やスポーツに関して頑張った児童を讃えて記念品が贈られました。

その後は腰ゆくい、公民館まつりをを行い、多くの参加者で盛り上がりしました。



▲ どんな色のシーサーにしようかな



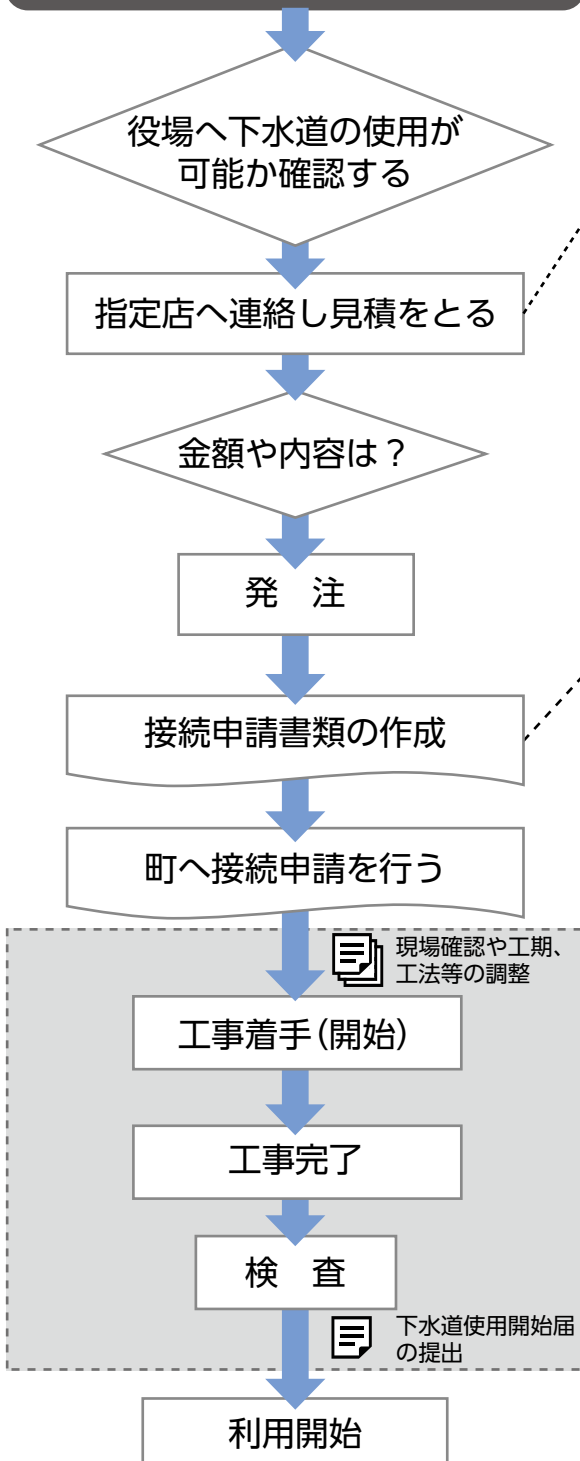
▲ 金武湾を悠々とカヌー体験



# 下水道への接続をお願いします

平成28年4月より、並里地区・金武地区において下水道事業が一部使用開始されました。当該地域の快適な生活環境の向上、河川や海の自然環境保全を図るため、早急に接続されますようお願いいたします。

## 下水道へ接続する際の手続き



## 見積をとる際には

下水道の接続工事は、下水道協会認定『下水道排水設備工事責任技術者』が所属する金武町指定の工事店のみ工事が可能です。  
 金武町の指定工事店の一覧については、金武町公式ホームページ(暮らしの情報)もしくは上下水道課で確認できます。  
 共同住宅(アパート等)で下水道を使用する場合は、管理者は借主に対し事前に通知するようお願いいたします。

## 申請書類の作成について

- 申請手続き等につきましては、指定工事店と調整の上、行ってください。
- 申請書類には、利用者本人及び地権者の署名捺印が必要になります。
- 申請書類は、上下水道課窓口または、金武町ホームページより取得できます。

※ は工事業者が行います。

## 下水道の利用にあたり

- 下水道料金は、水道料金と併せて上下水道料金として支払となります。
- 下水道料金は、水道使用量に基づき算定され、1㎡あたり60円となります。
- 利用の際には、つまりの原因となる油や処理に悪影響を及ぼす薬品(農薬、殺虫剤等)は、流さないようお願いします。  
 ※雨水も流してはいけません。
- 利用開始後不具合(つまりや異臭)があれば上下水道課へ連絡ください。

上下水道課 NTT 968-3950 有線 8-3950 担当: 伊芸・宮城

## ★ひとキラリ vol.11

## 子どもたちを見守る本屋さん 金武文化堂 新嶋 正規さん



昔から変わらないスタイルで、金武小学校の近くにある本屋「金武文化堂」を営んでいる新嶋正規さん(金武区在)。金武文化堂は店名を略して「きんぶん」の愛称で親しまれ続けています。店は今年で約55年目。新嶋さんはお父さんから店を引き継いだ二代目です。新嶋さんは、地域に密着した本屋でありたいと、店内販売のほか学校や図書館への外商、そしてPTA活動や地域ボランティアなどにも積極的に参加しています。



▲ 金武文化堂 店長の新嶋正規さん



▲ 下校時間帯は子供たちで店内は賑やかに

下校時間になると、店内は町内有線電話を借りて来る子、迎えを待つ子、文具などを買い求める子どもたちで賑わいます。昔は本屋が多数あったのですが、時代と共に変化するにつれ、減少。新嶋さんも、店の経営について試行錯誤するなか、内外の講演会などに足を運んだそうです。「時代は変化するけれど、この店は変わらず子どもたちを待つ存在で居続けるために努力していきたい」と笑顔で語りました。

## 無料法律相談

町民の皆さまのお悩みに町顧問弁護士がアドバイスします。

- ◆日時 6月10日(金)午後2時~4時  
 ※相談時間は1人当たり15分
- ◆場所 町役場3階中会議室
- ◆申込方法 町役場2階総務課窓口またはお電話にて申し込みを受け付けます。
- ◆申込受付 6月6日(月)~9日(木)  
 午前8時30分~午後5時15分
- ◆定員 先着8名
- ◆相談員 長谷川徹也(町顧問弁護士)
- ◆相談内容 土地の問題、借金問題、交通事故などの損害賠償問題、ご近所・家庭内のトラブルなど法律全般。ただし、弁護士に依頼済みのものや係争中の事案の相談には応じられません。
- ◆注意事項 限られた時間で効率よく相談できるように、あらかじめ相談内容の要点をまとめておいてください。契約書など関係書類がある場合はお持ちください。

町役場 総務課 行政係  
 NTT 968-2111 有線 8-2111

## 町道金武243号線、全線開通

平成27年10月1日から整備が進められてきた町道金武243号線が、全線開通しました。同243号線は、沖縄北部連携促進特別振興対策特定開発事業推進費の382,504千円を活用。延長が約555メートル、幅員10メートルあり、片側歩道も整備されています。

町民の方々や観光バス等が、福花原やギンバル地域へのアクセス道路として、安全で円滑な交通の確保および交通アクセスの利便性の向上が図られます。



▲ 町道金武243号線



# 道路施設の維持・管理についてのお願い

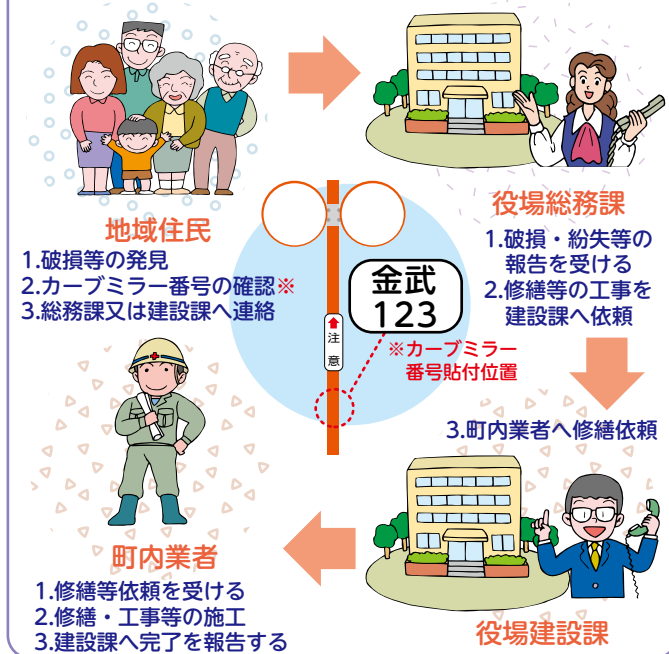
町役場建設課では、道路利用者の交通安全の確保や地域安全の向上を図るため、道路パトロールや街路灯の夜間パトロールを適宜実施しております。しかし、対象となる施設が多く、広範囲であることから早期発見・早期対応に苦慮している状況です。

つきましては、道路・側溝・排水溝・カーブミラー・街路灯等の道路施設の異常を発見したら、建設課又は関係機関へご連絡いただきます様、町民の皆さまのご協力をお願いいたします。

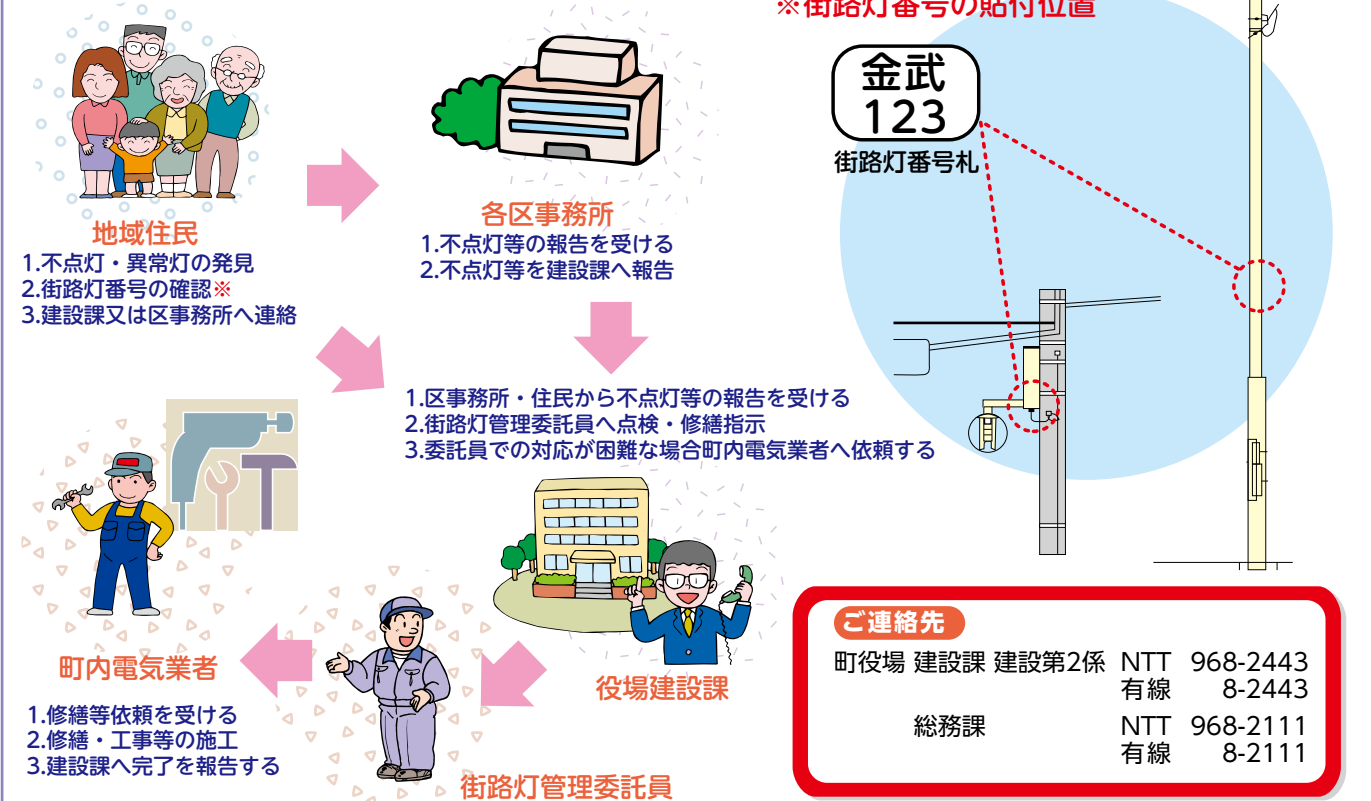
## ① 道路施設(道路・側溝等)連絡フローチャート



## ② カーブミラー連絡フローチャート



## ③ 街路灯の不点灯・異常灯の連絡フローチャート



町役場 総務課  
人事・電算係  
NTT 968-2111  
有線 8-2111

委員長	宜野座 敏 男
職務代理者	比 嘉 良 順
委 員	本 村 成 男
委 員	仲 間 初 美

平成28年度町選挙管理委員4名が決定しました。  
任期は、平成28年5月15日から平成32年5月14日となっています。

## 金武町 選挙管理委員会 委員決定

## 浜田保育園・並里保育園の取り組み

町立から金武町社会福祉協議会へ民営化された社会福祉法人 金武町社会福祉協議会 浜田保育園、並里保育園の運営状況取材しました。

両保育園とも、民間のアイデアを取り入れ、地域性や現施設の機能、多様なニーズへの対応等を配慮し保育・幼児教育の充実を図ることに努めています。

浜田保育園は平成27年4月1日から民営化となり、現在62名(平成28年5月現在)の子ども達が入園しています。今後は、伝統芸能等や地域との交流に力を入れながら運営していきます。

城間園長は「子ども達がいっぱい笑い、遊び、そして心身ともに健やかに育つよう努めたい。また、地域に根差し、寄り添った保育を目指して職員一同頑張っていきたい」と話しました。



▲金武交番開所式で太鼓の演技を披露



▲老人ホーム慰問交流



▲県サッカー協会によるサッカー教室

並里保育園は、平成28年4月1日から民営化され、約2カ月が経ちます。現在、59名(平成28年5月現在)の子ども達が入園。

家庭菜園や屋外での外遊びを中心とした、体を動かす取り組みに力をいれています。北城園長は「自分が好き、みんなも好き、仲間と共に育ち合い」を保育目標にかかげ、職員・保護者、地域の方々とみんなで手を取り合い、子どもたちの育ちを支援していきたい」と話しました。

社会福祉法人 金武町社会福祉協議会

浜田保育園 NTT 968-5383  
並里保育園 NTT 968-5382



# 防ごうハブ咬症！ハブ対策は環境整備で！！

これからの季節、ハブの数が増加し、加えて農作業で田畑や山野への出入りが多いことから、咬症被害も多く発生しています。また、住宅敷地内でのハブの目撃・咬症事故等も発生しています。

そのため、草刈り、餌となるネズミの駆除等の環境整備を行い、ハブが生息・侵入しにくい環境を整えることにより、ハブによる被害を未然に防止しましょう。

## ハブの対処方法



役場では捕獲器の貸し出しを無料で  
行っていますのでご利用ください  
※数に限りがあります



- ① 屋敷内外の草刈作業等を行い、環境の美化に努める
- ② 石積みなどの穴をセメントで埋める
- ③ 大型ゴミや産業廃棄物などは放置しない
- ④ 屋敷や畑の周りをナイロン網のフェンスで囲む
- ⑤ 家の周りを高さ1m以上の塀で囲む
- ⑥ ハブの好物のネズミを駆除する
- ⑦ 屋内に逃げたハブはガムテープの粘着面を外側にして輪を作り、部屋や廊下の壁ぎわ等に固定して罠を作る
- ⑧ 住宅や畑のハブはハブ捕獲器や誘導式三角トラップで取り除く

## もしハブに噛まれたら！

- 1 激しい動きをしないで、近くにいる人に助けを求めましょう。(激しく動くと毒の回りが早くなります)
- 2 応急処置として傷口から血と一緒に毒を吸い出します(専用の吸引器がない時は、口で吸いだしてください。虫歯や口の中に傷があっても大丈夫です。また、毒は飲み込んでも胃の中で消化分解されます)
- 3 早急に医療機関で治療を受けましょう。

## 近隣市町村の医療機関

※は、血清注射は**常時1本**しか準備されていません。

病院名	住所	連絡先
県立中部病院	うるま市宮里281	098-973-4111
※ 宜野湾記念病院	宜野湾市宜野湾3-3-13	098-893-2101
中頭病院	沖縄市知花6-25-5	098-939-1300
中部徳州会病院	沖縄市照屋3-20-1	098-937-1110
※ 名嘉病院	嘉手納町嘉手納258	098-956-1161
ハートライフ病院	中城村伊集208	098-895-3255

町役場 住民生活課 環境係 NTT 968-2460 有線 8-2460

# 海の危険生物に気をつけよう！！



ハブクラゲは5月～10月にかけて発生します。水深50cm程の浅い場所にも漂い、刺されるととても痛くショックを起こすこともあります。ハブクラゲが大きくなる7月～9月に被害が多くあります。

## ハブクラゲの応急処置

- 刺された部分はこすらず、**酢をたっぷりかけて**触手を取り除いた後、氷や冷水で冷やしてください。

## ハブクラゲ以外の刺胞動物の応急処置

### (ウンバチイソギンチャク、カツオノエボシ)

- こすらず、海水で刺胞球や触手を洗い流し、氷や冷水で冷やしてください。
- ※酢は使わないでください。



カツオノエボシ

### 棘皮動物、魚類の応急処置

### (ガンガゼ、オニヒトデ、ミノカサゴ、オコゼ、ゴンズイ)

- やけどに注意し、40～45℃程度のお湯に30～60分つけてください。目に見える大きなトゲは取り除きます。
- ※折れたトゲが体内に残っている場合もあるので、病院で見てもらいましょう。



オニダルマオコゼ



オニヒトデ

### ヒョウモンダコの応急処置

- 口で吸い出さず(飲み込むと危険)、早急に病院へ運んでください。



ヒョウモンダコの仲間

### イモガイ、ウミヘビの応急処置

- 早急に病院へ運んでください。

### 被害を最小限にするためには

1. ウェットスーツや長袖Tシャツ、スパッツなどを着用し、肌の露出を少なくする(ハブクラゲなどの刺胞動物に刺されても毒針が皮膚まで届きません)。
2. むやみに生き物をさわらない。
3. クラゲ侵入防止ネット内で泳ぐ。
4. 応急処置を覚えておく。
5. 近くの病院を確認しておく。



写真提供  
沖縄県衛生環境研究所

町役場 住民生活課 環境係 NTT 968-2460 有線 8-2460



# 一般会計歳出目的別の内訳

予算総額 97億9138万7千円

支出済額 81億751万8千円  
(執行率 82.80%)

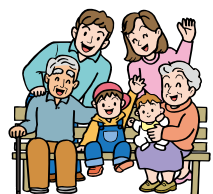
## 総務費



予算現額 22億3724万8千円  
(予算構成比 22.85%)  
支出済額 21億1582万1千円  
(執行率 94.57%)

予算決算事務・財産管理・企画費・国際交流費・基地渉外費・軍用地跡地利用計画作成・交通安全・広報発行・徴税・戸籍・選挙・統計・監査・人事等に使われます。

## 民生費



予算現額 28億7736万8千円  
(予算構成比 29.39%)  
支出済額 22億7208万8千円  
(執行率 78.96%)

社会福祉・身体障害者・高齢者・児童福祉・生活保護に係る経費や総合保健福祉センター・町立保育所の運営等に使われます。

## 衛生費



予算現額 4億4334万円  
(予算構成比 4.53%)  
支出済額 4億2414万5千円  
(執行率 95.67%)

住民検診・予防接種・ごみの収集・ハブ対策・狂犬病予防・赤土流出対策・火葬場の管理等に使われます。

## 農林水産費



予算現額 11億1347万7千円  
(予算構成比 11.37%)  
支出済額 7億8067万9千円  
(執行率 70.11%)

農業・畜産業・漁業・林業・商工業の振興に使われます。

## 土木費



予算現額 6億6128万2千円  
(予算構成比 6.75%)  
支出済額 5億2242万5千円  
(執行率 79.00%)

主に道路・橋・街灯・公園・河川・公営住宅などの工事等に使われます。

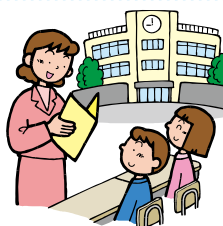
## 消防費



予算現額 2億576万2千円  
(予算構成比 2.10%)  
支出済額 2億576万2千円  
(執行率 100.00%)

金武地区消防の運営に使われます。

## 教育費



予算現額 16億2630万5千円  
(予算構成比 16.61%)  
支出済額 11億7929万8千円  
(執行率 72.51%)

幼稚園・小学校・中学校に係る学校教育や町立中央公民館・町立図書館・町営プール・町立武道館・町立体育館・陸上競技場の管理運営等、社会教育に係る経費に使われます。

## その他



予算現額 6億2660万5千円  
(予算構成比 6.40%)  
支出済額 6億730万円  
(執行率 96.92%)

議会運営費・労働費・災害復旧・公債費（借入金の返済）等に使われます。



# 平成27年度下半期の財政状況公表 (平成28年3月末現在)

一般会計歳入(平成28年3月末現在)

区分	予算現額	構成費	備考
町 税	10億7302万円	10.96%	町民税・固定資産税・軽自動車税等、町民が納める税金
国有提供施設等所在市町村助成交付金	2億6842万5千円	2.74%	米軍等に使用されている国有資産に応じて国が基地所在市町村に交付するお金
施設等所在市町村調整交付金	2億6043万7千円	2.66%	提供施設内の米軍資産に応じて国が基地所在市町村に交付するお金
地方交付税 (うち基地関連分)	21億328万3千円 (3億3853万2千円)	21.48% (3.34%)	国税から一定の割合・基準で国が地方公共団体へ交付するお金 (基地渉外事務等に係る交付金)
国・県支出金	28億4696万8千円	29.08%	事業などを行うときに国や県から入ってくるお金
町 債	1億9620万円	2.00%	町が資金調達のために負担する債務(借入金)
その他	30億4305万4千円	31.08%	使用料・手数料・財産収入・諸収入等
合 計	97億9138万7千円	100.00%	

平成27年度町税の徴収状況(平成28年3月末現在)

徴収すべき額	収入済額	徴収率
11億9299万6千円	10億8993万7千円	91.36%

町有財産の状況(平成28年3月末現在)

土地	建物
1868万8005m <sup>2</sup>	10万9889m <sup>2</sup>
基金	有価証券
25億9308万7千円	1263万2千円

町の借入金(平成28年3月末現在)

借入金現在高	町民1人当たり
44億4298万円7千円	38万8千円

各会計の繰越予算を含む予算執行状況(平成28年3月末現在)

会計名	予算総額	収入総額	収入率	支出済額	執行率
一般会計	122億7682万8千円	124億1674万4千円	101.14%	112億1948万3千円	91.39%
国民健康保険事業特別会計	24億398万5千円	22億7201万9千円	94.51%	21億9251万円	91.20%
有線放送電話事業特別会計	2781万3千円	2555万9千円	91.90%	2250万2千円	80.90%
後期高齢者医療特別会計	1億4446万6千円	1億3993万6千円	96.86%	1億2509万3千円	86.59%
下水道事業特別会計	1億8800万3千円	6652万5千円	35.39%	9767万7千円	51.96%
水道事業会計	歳入 5億2897万4千円 歳出 6億6824万円	5億1840万7千円	98.00%	5億3517万9千円	80.09%

金武町では、町の財政がどのように運営されているかを町民の皆様にご理解していただく為、歳入歳出予算の執行状況等を表にまとめ年2回公表しております。

この財政状況が町の財政をご理解いただく一助となれば幸いです。

町の人口(平成28年3月末現在)

人 口	11,462人
男	5,684人
女	5,778人
世 帯 数	5,186世帯
面 積 (平成27年10月1日現在)	37.93km <sup>2</sup>

# 金武町重度心身障害者(児)医療費助成事業の案内

## ●重度心身障害者(児)医療費助成事業とは・・・

重度身体障害者(児)に対し、医療費の一部を助成することにより、保健の向上に寄与し、もって重度身体障害者(児)の福祉の増進を図ることを目的とするものです。

### 申請時に以下のものがが必要です

- 身体障害者手帳(1級・2級)または療育手帳(A1・A2)
- 保険証(対象者が加入している)  
※国民健康保険に加入している方は、**保険者が『金武町』**の場合に該当します。社会保険または共済組合に加入している方は、**被保険者が『金武町』**に住所を有している場合に該当します。
- 預金通帳(本人名義)
- 印かん(認印も可)

町役場 保健福祉課 社会福祉係  
重度心身障害者(児)医療費助成(担当:金武) NTT 968-3559 有線 8-3559

## 情報公開報告

平成27年4月1日～平成28年3月31日までの町情報公開制度と町個人情報保護制度の運用状況をお知らせします。 ※公開請求があった部局のみ

### 情報公開制度とは・・・

町が保有している情報を見たい時、誰でも、いつでも、公開の請求をすることができる権利を保障するもので、町も積極的に情報提供に努めます。

#### 公文書公開実施機関別処理状況 (単位:件)

実施機関	請求件数	決定内容				公文書不存在による請求拒否	取り下げ	不服申し立て
		公開	一部公開	非公開	公文書不存在による請求拒否			
町長部局	総務課	1	0	1	0	0	0	0
	企画課	2	0	0	0	2	0	0
	保健福祉課	1	1	0	0	0	0	0
	基地跡地推進課	7	1	3	2	1	0	0
	産業振興課	2	2	0	0	0	0	0
	建設課	1	0	0	0	1	0	0
	住民生活課	2	0	0	0	2	0	0
	税務課	3	0	0	1	2	0	0
	小計	19	4	4	3	8	0	0
	教育委員会	1	1	0	0	0	0	1
小計	1	1	0	0	0	0	1	
合計	20	5	4	3	8	0	1	

### ★個人情報保護制度とは・・・

町が保有する個人情報の収集、保管及び利用に関し具体的なルールを定めるとともに、自己情報をその本人の請求に応じて公開します。

#### 公文書公開実施機関別処理状況 (単位:件)

実施機関	請求件数	決定内容				公文書不存在による請求拒否	取り下げ	不服申し立て
		公開	一部公開	非公開	公文書不存在による請求拒否			
保健福祉課	2	2	0	0	0	0	0	
合計	2	2	0	0	0	0	0	

町役場 総務課 行政係 NTT 968-2111 有線 8-2111

## 梅雨明けの気温上昇に要注意!!

今月号は熱中症についての情報をお知らせします。夏場に増加する熱中症。正しい知識を身につけて、夏を安全に過ごしましょう。

### 1 熱中症の起こりやすい時期 ～真夏と梅雨どきに要注意～

#### ○梅雨の晴れ間や、梅雨明けの急に暑くなったとき

5月後半～6月の晴れ間や、梅雨明けの蒸し暑くなった時期にも熱中症は多く見られます。この時期は身体がまだ暑さに慣れていないため上手に汗をかくことができず、体温をうまく調節できないからです。暑い日が続くと、次第に身体が暑さに慣れてきます。これを「暑熱順化」といいます。

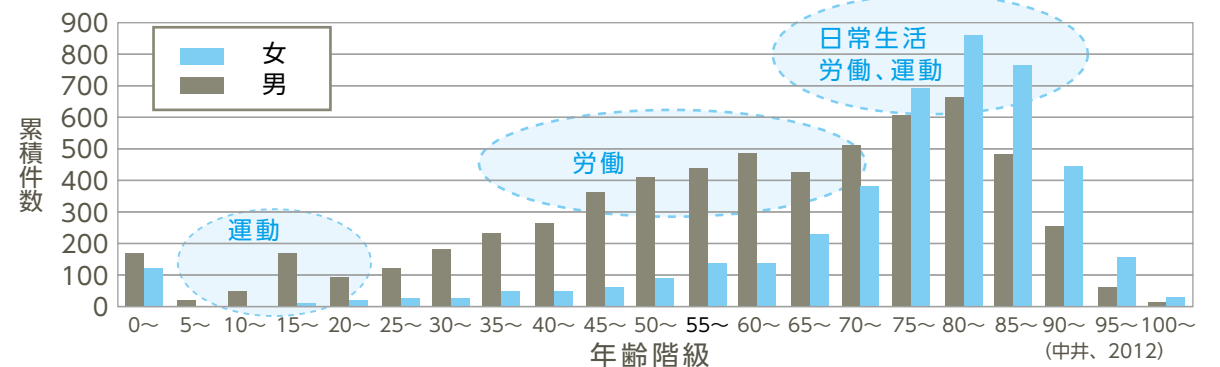
#### ○真夏の気温が高いとき

7月からの日中、最高気温が高くなった日に熱中症の患者数が増加しています。また熱帯夜が続くと、夜間も体温が高く維持されてしまうため、熱中症が起こりやすくなることわがっています。

### 2 熱中症になりやすい年代

- ◎男性では0～4歳、15～19歳、55～59歳、80歳前後
- ◎女性では0～4歳、80～84歳 に熱中症発症のピークがあります。

表:熱中症死亡数の年齢階級別累積数(1968年から2011年)



### 3 予防・対処法

① 小まめな「休憩」「水分」補給

② 適度な「塩分」補給

③ 快適な「睡眠環境」

暑さは、工夫や心がけでやわらげることができます。空調や衣服を工夫することで、熱中症の危険を避けやすくなります。また、日よけをして直射日光を避けましょう。自分のいる環境の熱中症危険度を常に気にする習慣をつけることも重要です。暑さが本格的になるこれからの季節を安全に過ごしましょう。

町総合保健福祉センター NTT 968-5932 有線 8-5932





お待ちして  
いるタイム!

町民が運営するイベントやサークル、同窓会等の情報を掲載いたします。要項に従って下記のメール、または総務課まで情報をお寄せください。  
info@town.kin.okinawa.jp  
町役場 総務課：968-2111

要  
項

日時、場所、主催またはお問い合わせ先を明記。商業性の高い情報は掲載できない場合があります。発行月の前月10日までに情報をお寄せください。

くらしの  
情報

### 無料人権相談所について

近隣とのトラブル、家庭内のもめごと、いじめ、体罰に関する問題、離婚、相続、遺言、借地、借家など金武町人権擁護委員が相談に応じます。

◆日時 6月22日(水)午前10時～午後4時

◆場所 町役場3階 大ホール

※事前予約等は不要です。会場に直接お越し下さい。

町役場 住民生活課 住民生活係  
NTT 968-2460 有線 8-2460

### 特定健診

今年度よりKIN放射線・健診クリニックでも特定健診が受けられるようになりました。

他の医療機関と同じく無料で受けることができますので、事前に電話で予約をして受診券(保険証)を持参のうえ、受診してください。

KIN放射線・健診クリニック  
金武町字金武10897番地  
NTT 968-4664

町役場 住民生活課 国民健康保険係  
NTT 968-3557 有線 8-3557

### スマホ・タブレットで「広報金武」を読もう!

住みまちをもっと好きになるアプリ  
PUSH通信で  
広報発行日にお知らせします

いつでも・どこでも  
気になるあの記事を  
チェック!  
他にも町HPの情報を  
閲覧できます。

▲QRコードからもダウンロードできます

### 平成28年度経済センサス 活動調査協力をお願い

平成28年6月1日を基準日として日本の全事業所及び企業の経営項目を調査し、その情報を活用して、国の政策や産業振興の地方政策に活かすために、平成28年経済センサス活動調査が行われます。

町内の事業所および企業に調査員から調査票をお届けしますので、回答にご協力を宜しくお願いします。

町役場 企画課  
NTT 968-6262 有線 8-6262

### 沖縄刑務所矯正展

沖縄刑務所の受刑者が矯正活動の一環として丹精込めて制作した作業製品の紹介と展示販売を行います。

◆日時 6月11日(土)午前10時～午後4時  
6月12日(日)午前10時～午後3時  
◆場所 町総合保健福祉センター  
(字金武1842番地)

沖縄刑務所 企画部門 作業担当  
NTT 948-1096

LINE  
イベント情報、知ってトクする各種行政サービス、災害時の情報などを発信します!  
LINE アプリから「金武町」または「@kin\_town」で検索♪

▲QRコードを読み取ってアクセス!  
金武町役場 総務課 ☎ 968-2111

町内で検挙された交通3悪

飲酒運転	1件
速度超過	0件
無免許運転	1件
交通事案件数	2件
人身事故	1件
物損事故	26件

※統計期間 4月1日～4月30日  
(情報提供 石川警察署)

雨の日は「降り始め」に注意! 路面にたまった水が滑りやすくなり、滑りやすくなっています。いつもより長めに車間距離を取りましょう。

金武町交通安全推進協議会

# 平成28年度



## 青年海外派遣事業研修生募集のお知らせ

この事業は金武町の青年を海外へ派遣し、各国の異文化体験を通じて国際的な視野を広げ、地域において意欲的に活動する青年の育成を図ること、また平成24年度からは沖縄振興特別推進交付金(一括交付金)を活用し、移住地との交流の懸け橋となれる人材の育成を図ることを目的としています。

#### ◆研修資格

1. 町内に本籍を有する者、または平成28年4月1日現在、引き続き1年以上金武町に住所を有する方
2. 原則として18歳以上39歳までの方

#### ◆派遣人員

2名以内

#### ◆派遣先

ブラジル・アルゼンチン・ペルー・ボリビア・アメリカ(ロサンゼルス)(各国5～10日間程度)

#### ◆研修期間

平成29年1月上旬～平成29年2月中旬(約35日間)

#### ◆研修内容

派遣国の文化や歴史に触れ、国際的な視野を広げる。

#### ◆研修費用

旅費、滞在費および研修に要する経費は町が負担します。ただし、私的な経費は本人負担とします。

#### ◆申込方法

町役場企画課にて申請様式を受け取り(様式は金武町役場ホームページからもダウンロードできます)必要事項を記入の上、必要書類を添えて企画課に提出してください。

※ 必要書類:戸籍抄本、納税証明書、健康診断書

#### ◆派遣選考

書類審査および口述試験(面接)  
なお、口述試験は7月上旬 金武町役場3階 中会議室にて

#### ◆募集期間

平成28年6月1日(水)～6月30日(木)午後5時締切  
皆さまのご応募お待ちしております!

### 南米のもう一つの沖縄・金武町を見てみませんか?



## あなたの一生の財産となる研修が待っています!

町役場 企画課 NTT 968-6262 有線 8-6262





## 第9回「残したい金武町の風景」

### 写真・絵画コンクール

## 作品募集中!!



『クガニ（黄金）里』  
嘉数 瑛利 弥  
（えりや）  
昨年の写真部門大賞作品



『戦後70年 芳魂の塔』  
知花 駿  
昨年の絵画部門大賞作品

### テーマ

「残したい金武町の風景」を題材とした作品

### 募集期間

平成28年6月13日（月）～9月16日（金）当日消印有効

### 応募方法

応募票（町内各世帯に配布するチラシの裏面にプリント類似様式可）に必要な事項を記入し、作品裏面右下に貼り付けて、町役場企画課に直接持参または郵送により提出

### 応募資格

写真部門：  
町内外問わず高校生以上

絵画部門：  
町内在住の小・中学生



### 賞・副賞

写真部門：  
◇大賞（1名）賞金5万円  
◇優秀賞（1名）賞金3万円  
◇景観賞（1名）賞金2万円  
◇入選（2名）賞金1万円

絵画部門：  
小学生低学年の部（1～2年）小学生中学年の部（3～4年）  
小学生高学年の部（5～6年）中学生の部  
それぞれの部門  
◇最優秀賞（1名）賞品5千円分図書券  
◇優秀賞（1名）賞品3千円分図書券  
◇審査員特別賞（1名）賞品2千円分図書券  
◇入選（2名）賞品千円分図書券



町役場 企画課 〒904-1201 金武町字金武1番地 NTT 968-6262 有線 8-6262

## 沖縄県議会議員選挙のお知らせ

任期満了に伴う沖縄県議会議員選挙の日程をお知らせします。

【投票日・開票日】 平成28年6月5日（日）午前7時から午後8時まで

【選挙の告示】 平成28年5月27日（金）

【期日前投票（不在者投票）の期間及び場所】

平成28年5月28日（土）から6月4日（土）まで  
町役場3階中会議室 午前8時半から午後8時まで

6月5日は  
沖縄県議会議員選挙の  
投票日です。

私たちの代表を選ぶ大切な  
選挙です、みなさんそろって  
投票しましょう。

※今回の選挙は  
20歳からです。

町選挙管理委員会 NTT 968-2111 有線 8-2111