



金 武 市

広 報

人口のうごき

総人口	11,404人(14)
男	5,617人(5)
女	5,787人(9)
世帯数	5,073戸

(各区分別人口)平成25年11月末日現在
金武 4,863人(-9) 転入 30人
並里 2,736人(11) 転出 24人
中川 902人(0) 出生 14人
伊奈 1,029人(2) 死亡 6人
屋嘉 1,874人(10) 結婚 2件
離婚 1件

※()内は増減を表す
※外国人を含む

コスモス満開

2月中旬、伊芸区の水田に緑肥として植えられたコスモスが満開を迎えました。一面に広がる薄紅色のじゅうたんは、町内外から訪れた花見客を楽しませた後、土壌にすき込まれ、田んぼの肥やしとなりました。

3 月号

2013
平成25年

No.533

MARCH



▲ 協定書に署名・捺印した儀武町長と兒玉支店長

行政サービスのICT化へ大きな一歩

情報通信技術

NTT西日本と包括協定締結

儀武町長は2月22日、NTT西日本沖縄支店の兒玉光生支店長と記者会見を開き、「情報化に関する包括連携協定」を締結したことを発表しました。

町は「心豊かな明るい健康文化のまちづくり」を実現するため、「金武町情報タウン構想(仮称)」をまとめる方針。防災・防犯・教育・福祉・産業振興等の各分野において情報通信技術(ICT)を導入し、利活用を推進することを検討しています。

同構想の策定にあたり、町はこの協定に基づいてNTT西日本沖縄支店の助言・協力を得ながら、行政サービス全般におけるICT化を推進していきます。

町民待望の光通信サービス8月から町内のエリア拡大。NTT西日本沖縄支店は、包括協定締結の記者会見に

新たに光サービスを提供するエリア

金武区(喜瀬武原を除く)、並里区、伊芸区									
98312	96818	96817	96816	96815	96814	96813	96812	96312	市内局番
×××	×××	×××	×××	×××	×××	×××	×××	×××	

先立ち、今年8月1日から町内のサービス提供エリアを拡大し、3月4日から申込受付をスタートすることを発表しました。

町内の光インターネット接続サービスは、これまで、屋嘉区の一部のみが提供エリアとなっており、わたしたち町民は、かねてからエリア拡大を待ち望んでおりました。

今回のエリア拡大により、町の大部分がカバーされることとなります。

新たにサービスが提供されるエリアは、上表のとおりです。

※上記の局番であっても申し込めない場合があります。NTT西日本(☎0120-116116)にお問い合わせください。

光インターネット接続サービスの申し込みは、金武町商工会(☎968-2491)で受付します。

包括協定に関するお問い合わせ
町役場総務課
NTT 968-2111
有線 8-2111

町議会インターネット中継スタート!

2月から、町議会のインターネット中継が始まりました。

無料ソフト「Windows Media Player (Ver.9以上)」がインストールされたパソコンとインターネット環境があれば、ご自宅で議会の様子をご覧になれます。

「昼間は仕事や学校で議会中継が見れない……」という方もご安心を! 中継終了後は、後日、録画映像を編集して配信します。

金武町議会中継 URL
<http://www.discussvision.net/kinchou/>



金武町公式webサイト
トップページのここをクリック!

町役場総務課 NTT 968-2111 有線 8-2111

新しい津波警報が3月7日から運用開始

分かりやすい表現で避難を呼び掛けます

気象庁は、平成25年3月7日から、新しい津波警報の運用を開始します。マグニチュード8を超える巨大地震の発生により、東日本大震災クラスの津波が予想された場合、予想される津波の高さを「巨大」「高い」という分かりやすい表現で発表します。マグニチュード8以下の地震による津波の場合、予想される高さは、これまでどおり「Om」という数値で発表されますが、従来の8段階の数値は5段階に整理されます。(下表参照)

	「予想される津波の高さ」の表現		とるべき行動	予想される被害
	改善前	改善後		
大津波警報	10m以上	10m超	沿岸部や川沿いにいる人は、ただちに高台や避難ビルなど安全な場所へ避難してください。大津波警報・津波警報が解除されるまで安全な場所から離れないでください。	木造家屋が全壊・流失。人は津波による流れに巻き込まれる。
	8m	10m		
	6m	5m		
	4m			
3m				
津波警報	2m	3m	海の中の低いところでは浸水被害が発生。人は津波による流れに巻き込まれる。	標高の低いところでは浸水被害が発生。人は津波による流れに巻き込まれる。
	1m			
津波注意報	0.5m	1m	海の中にいる人は速い流れに巻き込まれる。養殖いかだが流失し、小型船舶が転覆する。	海の中にいる人は速い流れに巻き込まれる。養殖いかだが流失し、小型船舶が転覆する。

町役場総務課 (防災担当) NTT 968-2111 有線 8-2111
沖繩气象台 地震火山課 833-4295

思い出づくりのお手伝い……
みんなぱく

「民泊」受け入れ、始めてみませんか？



▲修了式で受け入れ民家のお母さんと抱き合い、別れを惜しむ生徒

民泊とは？

修学旅行生などが旅行先の一般家庭に宿泊して、地元ならではの生活を体験する、新しい観光のカタチ。

わたしたちの何げない日常も、県外から来た修学旅行生にとっては「ユニークな沖縄・金武町の暮らし」——貴重な観光資源なのです。

地域経済も活性化

ホテル等の宿泊施設が少ない金武町にとって、民泊の受け入れによる滞在客の増加は、需要の拡大、すなわち地域経済の活性化に直結します。

民泊で金武町を訪れた学生たちが将来再び沖縄を旅行する際、リピーターとして金武町を訪れてくれる効果も期待できます。

受入数急増中！

このようなことから、町では、観光による地域産業の振興を図るため、民泊を推進しており、受入数も年々増加しています。

	平成24年度 受入数(実績)	平成25年度 受入予定数(2月現在)
中学校	8校 1,281人	18校 1,700人
高校	13校 1,794人	19校 3,300人
合計	21校 3,075人	37校 5,000人

おり、修学旅行生たちの思い出づくりに一役も二役も買っています。

上の表を見ても分かるように、25年度に予定している民泊受入数は、今年度実績と比べて大幅の増。つまり、それだけ新しい受け入れ民家が今、必要とされているのです。

何も身構えることはありません。民泊は、ご自宅が一戸建てで、生徒たちが寝るスペースがあれば、どなたでも受け入れることができます。お子さんが独立して、余っている部屋はありませんか？

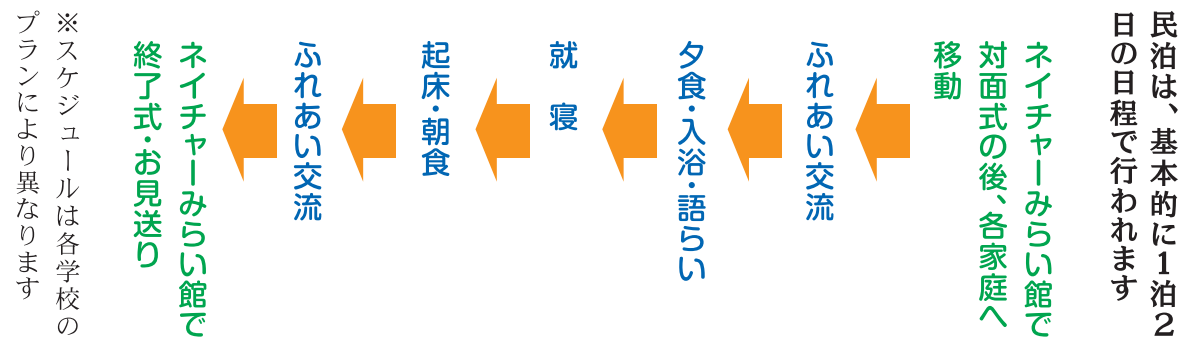
「民泊を受け入れると言っても、具体的に何をすればいいの？」

そんなあなたの疑問や不安に次ページでお答えします。

あなたの協力が必要です

現在、町内では約50軒の家庭が受け入れ民家として登録して

受け入れ民家の1日(基本的なスケジュール)



アサの袋詰めをお手伝い



渡慶頭海岸で海遊び



お母さんと一緒にサターアングギー作り



農業体験



自宅の庭でバタゴルフ



未来ぎのぎでソフトクリームをほおぼる

Q&A

Q 生徒たちと打ち解けられるかちょっと不安。

A 「お客さん」と身構えず、自分の子どもや孫のように接すれば大丈夫！

「生徒たちもリラックスすると『自分のおばあちゃんのお家にいるみたい』と喜んでくれる」(渡慶次賀佑さん・金武区)

Q 特別な体験をさせてあげられないかも……

A 民泊を体験した生徒たちの多くは、「どこに行ったらか」「何をしたらか」よりも、受け入れ民家のお父さん・お母さんと「何を話したか」を重視します。沖縄の方言を教えたり、修学旅行生の地元の話の聞いたりと、特に喜ばれるようです。

「生徒たちに金武町のことを紹介するために町の歴史などを調べるようになり、民泊をおして以前より地元のことを知った」(宜野座ツネ子さん・並里区)

Q 受け入れはボランティア？

A 受け入れ民家には、受入手数料として、1泊2食

プランの場合、生徒一人当たり6千円が支給されます。

(※支給額は、プランにより異なります。)

「民泊の収入がちょっとしたお小遣いにもなる」といった声も。

Q わが家の味が修学旅行生の口に合うか心配……

A 沖縄の一般家庭の料理を食べることも修学旅行生にとっては貴重な体験です。

「ポーク玉子やソーミンチャンプルーと一緒に作ったりすると楽しいですよ」(奥間チヨ子さん・金武区)

Q 民泊中に修学旅行生の具体が悪くなったら……

A 事務局スタッフ(ネイチャーみらい館)が24時間体制で待機しています。

修学旅行生の体調がすぐれないときは、事務局スタッフが責任をもって病院搬送等の対応をします。

Q 興味があるのでもっと詳しい話を聞きたい！

A ネイチャーみらい館にお問い合わせください！
☎968-6117

次のページに続く



▲講師を務めた新垣氏

講演会では、終始参加者からの活発な意見が飛び交い、ジェンダーへの関心の高さが伺えました。

講義では、終始参加者からの活発な意見が飛び交い、ジェンダーへの関心の高さが伺えました。

町立中央公民館で2月6日、講演会「日常生活の中のジェンダー〜みんなが幸せな社会と〜」(主催:沖縄県、な社会とは〜)(主催:沖縄県、財団法人おきなわ女性財団、共催:金武町)が開催されました。

講師を務めた沖縄NGO センター代表の新垣氏は「ジェンダーは、私たちが日常生活の中で培った『男女』の価値観、イメージ」と説明。固定されたイメージとの戦いは、男女共同参画社会を実現する上で乗り越えるべき課題であると指摘したうえで、「男女共同参画社会が目指すものは男女平等ではなく、男女が自己の存在意義を見出せる社会や家庭に生きていることができる社会」であると説きました。

“男女”固定された価値観との戦い

ジェンダー講演会

民泊受け入れ—私たちとやってみませんか?

金武町の受入民家の皆さん (平成25年2月現在)

【屋嘉区】 山城範雄・洋子 玉井盛淳 仲田米子	【伊芸区】 桐ヶ谷和子 仲間義守	【金武区】 渡慶次賀佑・悦子 安富 勝・広美 奥間 實・チヨ子	仲間達博・弘子 宮城俊次・勝子 仲間洋美 喜久山美智子 与古田須賀子 新里協子 外間現一郎・スミ子 与儀桂子 兼次幸子	金盛裕子 屋比久美代子 仲田徳和・邦子 伊芸美由紀 松田義政・美津江 仲間清一・常子 大城初子 奥間光子 仲田豊文・厚子 伊藝安政・裕美子 仲田武夫・政子 仲田 弘・則子	當山英夫・セツ子 仲間常幸・鶴代 【中川区】 小橋川勝雄・キヨ 河上康弘・千代子 油井健寿・かずみ 山城 透・亮子 仲村正春・里美 小橋川妙子 上間 清・藤子
---	-------------------------------	---	---	--	---

(上記は登録民家の一部。順不同)

(前ページからの続き)

沖縄一周市郡対抗駅伝 ヒート 国頭 vs 八重山、燃え尽きるほど熱戦

1月26日と27日の両日、第36回沖縄一周市郡対抗駅伝競走大会(主催:沖縄陸上競技協会)が開催されました。初日前半のゴール地点と後半のスタート地点となった町役場前は、選手らを応援しようと集まった人でにぎわいました。

町役場前に張られたテープをトップで切ったのは八重山郡チーム。背後から距離を詰める国頭郡チームを振り切り、ゴールすると同時にその場に倒れ込みました。

国頭郡チームは、その後も八重山郡チームと熱戦を繰り広げ、初日後半をトップで終えましたが、2日目に八重山郡チームに逆転され、惜しくも2位となりました。



▲初日後半、中学生勝負となる9区のスタート

中川区 NGK42人、105キロたすきつなぐ

2月10日、第30回中川区北部縦断駅伝大会(主催:同区スポーツ振興会)が開催されました。区民42人が参加し、辺戸岬から同区事務所までの39区間・約105キロを走りつなぎました。

午前7時に辺戸岬でスタートを切った玉城行弘さんから、アンカーを務めた山内昌重さんから山下息吹君・りあさん・陽生君にたすきが渡ったのは午後5時過ぎ。全区間合計タイムは10時間23分57秒でした。



▲皆のエールとたすきを受け取る

交通災害共済 家族そろって加入しましょう

「交通災害共済」は、加入者がわずかな掛金を負担し、交通事故による死傷者に対して見舞金をおくる、たすけあいの事業です。

- ◆加入資格
 - ・県内町村に住民登録または外国人登録している方
 - ・修学のため一時的に他市町村に転出している方
- ◆共済掛金
 - 一人につき年額500円
- ◆共済期間
 - 毎年4月1日から翌年3月31日
 - ※4月1日以降に加入する方は、申込書が受理された日の翌日から3月31日まで
- ◆加入方法
 - 各世帯に配布された申込書に必要事項を記入し、人数分の掛金を添えて町役場2階総務課にご提出ください。3月29日(金)までは各区事務所でも受け付けています。

町役場 総務課 行政係 NTT 968-2111 有線 8-2111

屋嘉アトラス優勝!

第17回青少年健全育成金武地区少年野球大会



▲ 優勝旗を掲げて選手みんなでガッツポーズ!

1月26日と27日の両日、金武町ベースボールスタジアムで青少年健全育成少年野球大会(主催・石川地区防犯協会金武町支部)が行われ、屋嘉アトラスが2x10で金武少年イーグルスを下し、優勝旗を勝ち取りました。同大会は5年生以下のチーム編成で戦う新人大会。優勝した屋嘉アトラスは、粘り強い試合運びを展開しました。個人賞として、屋嘉アトラスの前田和慧君に殊勲賞、伊芸空汰君に打撃賞、金武少年イーグルスの兼次樹翔君に敢闘賞がそれぞれ授与されました。

「地域の美化に協力を」

各区の花壇を互いに審査 町婦人連合会

町婦人連合会(上江洲民子会長)は2月5日、各区婦人会が日ごろから手入れしている花壇を評価する「美化審査」を実施しました。今回審査の対象となったのは、伊芸区婦人会(同区公民館外周の花壇)、金武区婦人会(金武児童公園の花壇)、並里区婦人会(大川児童公園の花壇)。各婦人会が花壇に凝らした工夫を互いに審査し、評価を行った結果、伊芸区婦人会の花壇が最も高い評価を得ました。審査に参加した会員は「ごみのポイ捨てをしないなど、地域のみんで美化に協力してほしい」と呼びかけました。



▲ 工夫を凝らしたポイントなどに聞き入る

桜の宴にぎやかに 第7回億首サクラ祭り

金武大橋下(旧国道沿い)の桜並木で2月2日、第7回億首サクラ祭り(主催・同実行委員会)が開催されました。同祭りは毎年、金武中学校22期生が中心となって企画運営を行っているイベント。特設ステージでは、琉球舞踊からオペラ、バンド演奏にアフリカ民族音楽まで、バリエーション豊かなパフォーマンスが披露され、訪れた人々を楽しませました。



▲ アフリカ民族音楽で会場はヒートアップ!

YouTube 金武町公式YouTube「雄飛チャンネル」で動画をご覧になれます。
http://www.youtube.com/user/kintown11



▲ 多くの野球ファンが見守った楽天イーグルスと起亜タイガースの練習試合(2月21日)



▲ 歓迎セレモニーで顔をほころばせるソン監督

数々のプロ球団がキャンプで来沖する2月。町にも阪神タイガース(2月1日〜10日)、韓国の起亜タイガース(2月11日〜15日)、楽天イーグルス(2月16日〜24日)が続々と訪れ、金武町ベースボールスタジアムで練習を行いました。2月12日には、起亜タイガースの歓迎セレモニー

が催されました。儀武町長は「今年はサブグラウンドやブルペンが完成し、昨年度より充実した練習が行える。チームの良い報告を期待しています」とエールを送りました。楽天イーグルスの歓迎セレモニーは2月16日に行われました。あいさつを述べた星野仙一監督は、昨年より充実した施設の



▲ 町職員から花束を受け取る星野監督と鉄平選手会長



▲ 児童にバッティング指導を行う楽天のジョーンズ選手

整備を喜び、「ここ金武町で心身を鍛え、ペナントレースで初優勝したい」と意気込みました。楽天イーグルスは同日午後、町内の少年野球チームを対象とした野球教室を開催。約200人の少年らが、あこがれのプロ選手から守備やバッティングの指導を受けました。

YouTube 金武町公式YouTube「雄飛チャンネル」で動画をご覧になれます。
http://www.youtube.com/user/kintown11



プロ球団続々来町!



軽自動車税に関するお知らせ

◆ 軽自動車、オートバイの変更・抹消手続きは3月29日（金）までに!!

軽自動車、オートバイ等の税金（軽自動車税）は、毎年4月1日現在の所有者または使用者に対して1年間の税金が課されます（※軽自動車税は自動車税と違い、年度の途中で廃車しても月割りはありません）。

軽自動車などを年度の途中で廃車したり、他人へ譲渡したり、住所変更があった場合に手続きをしなければ、引き続き軽自動車税が課税されたり、納税通知書が以前の住所に送付され、支障をきたす場合があります。登録事項に変更があった場合は、**3月29日（金）まで**に所定の場所にて手続きをお願いします。

申告場所

車種	申告場所
原動機付自転車	金武町役場1階 税務課 ☎968-2112
小型特殊自動車 (農耕作業車など)	沖縄県軽自動車協会 ☎877-8274
軽自動車 ※250cc以下のバイクを含む	沖縄陸運事務所 ☎050-5540-2091
小型二輪 (251cc以上のバイク)	

◆ 身体障がい者等に対する減免について

金武町では条例に基づいて、身体障がい者などの利用する軽自動車に対して軽自動車税の減免を行っています。該当する方は、納税通知書が届いた後、**5月22日（水）まで**に必要な書類をそろえて申請してください。

該当する方

- ① 身体障がい者手帳の交付を受けている方で条例の定める障がい区分に該当する方
- ② 戦傷疾者手帳の交付を受けている方で条例の定める障がい区分に該当する方
- ③ 療育手帳の交付を受けている方で重度の障がいや、精神障がい者保健福祉手帳の交付を受けている方で1級の障がいや有する方

必要書類

- ① 申請者の印鑑
- ② 車検証（標識交付証明書）
- ③ 運転免許証
- ④ 身障者（療育）、戦傷疾者手帳など

お問い合わせ 町役場税務課（3番窓口） NTT 968-2112 有線 8-2112

農業委員
が指導!

あなたの農地が規制されるのは?

法律が農地を規制している

なぜ??

農地は生産力があり、農業における重要な生産基盤であるとともに国民の資源であり、かつ地域の貴重な資源でもある。我が国の食料の安定的な供給を図るためには、優良な農地を確保するとともに、最大限効率的に利用する必要がある。

◎ 農地法第1条

§ 農地法第1条(目的)

この法律は、国内の農業生産の基盤である農地が現在及び将来における国民のための限られた資源であり、……(省略)……、**農地を農地以外のものにする**ことを規制するとともに、農地を効率的に利用する耕作による地域との調和に配慮した農地について**権利の取得を促進し**、……(省略)……農地の農業上の利用を確保するための措置を講ずることにより、耕作者の地位の安定と国内の農業生産の増大を図り、もって国民に対する**食料の安定供給の確保に資することを目的とする。**

農地については、その確保を図る為、**転用が制限されている!**
(注：転用とは、農地以外の用地に利用すること。)

◎ 農地法第2条の2

§ 農地法第2条の2(農地について権利を有する者の責務)

農地について所有権又は賃借権その他の使用及び収益を目的とする**権利を有する者**は、当該農地の農業上の**適正かつ効率的な利用**を確保するようしなければならない。

権利移動を許可制にすることにより、他の者の利用の機会を排除して独占的に利用できる立場にある農地の権利者は、その農地を適切かつ効率的に利用する責務を有する。(独占的に使う権利と適切かつ効率的に利用する義務)

金武町農業委員会 NTT 968-4717 有線 8-4717



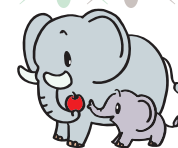
▲ みんなで6km歩いたよ!

両親、兄弟、いとこと参加した伊芸庸佑君は「歩くのは楽しかった。途中で足が痛くなってきたけどがんばった」と笑顔を見せました。遠足を企画した父の仲間清貴さんは「年少のときは歩けなかったような距離を今日は歩いた。子どもにできないことはない」と改めて思った」と感慨を込めて語りました。

町立金武保育所の父母会は2月9日、ぞう組(年長クラス)の修了を前に、親子遠足を主催しました。園児らと保護者、兄弟らがネイチャーみらい館から漢那ダム湖畔公園まで約6kmの道のりを歩きました。

育士らの応援もあって、一人もリタイアすることなく、全員が無事目的地にたどり着きました。ゴール後も子どもたちのパワーは尽きず、綱引きやリレーなどの親子レクを楽しんだ。

ぞう組みんな 6km完歩



金武保育所修了記念親子遠足

社協と中川区に 合計約143万円寄付

大成・國場・丸政JV

大成建設・國場電工・丸政J.V.は億首ダム本体政工務店で構成する特定建設工事共同企業体(JV)は2月7日、町社会福祉協議会(安富祖正雄会長)に96万3050円、中川区(宜志富司区長)に46万4120円を寄付しました。

中川区に芝刈り機寄贈

町建設業者会

町建設業者会(上原恵子会長)は1月29日、中川区に芝刈り機を寄贈しました。同会の仲田豊文副会長は「ふるさとづくり整備事業(ギンバル訓練場跡地利用)の工事が本格スタートし、お騒がせするため中川区民の皆さんのため



▲ 建設業者会の役員らと宜志富区長(右端)



▲ 安富祖会長(左から2人目)に寄付金を手渡す大成建設の福原八重二氏

金武町職員の給与等の状況

町職員の給与については、町議会における予算および給与条例の審議を通じて明らかにされていますが、町民の皆さまに、より一層ご理解いただくため、その内容をお知らせします。

①人件費の状況（普通会計決算）

平成23年度の町職員の人件費は12億3884万7千円で、総歳出額に占める割合は12.16%です。
 （注）人件費には、特別職に支給される給料、報酬等を含んでいます。

区分	住民基本台帳人口 (平成24年3月31日現在)	歳出額 (A)	実質収支	人件費 (B)	人件費率 (B/A)	平成22年度の 人件費率
平成23年度	11,342人	10,182,274千円	442,628千円	1,238,847千円	12.16%	14.27%

②職員給与費の状況（普通会計決算）

平成23年度決算における一般職員の給与費（退職手当を除く。）および職員数は次表のとおりです。

区分	職員数 (A)	給与費				一人当たり給与費 (B/A)
		給料	職員手当	期末・勤勉手当	計(B)	
平成23年度	149人	509,565千円	66,156千円	177,831千円	753,552千円	5,057千円

③職員の平均給料月額および平均年齢の状況（平成24年4月1日現在）

区分	一般行政職		現業職	
	平均給料月額	平均年齢	平均給料月額	平均年齢
金武町	274,497円	37.92歳	337,317円	53.25歳
国	329,917円	42.8歳	285,030円	49.7歳

④職員の初任給の状況（平成24年4月1日現在）

町に採用された職員の初任給とそれらの採用2力年経過後の給料月額を国の場合と比較したのが次表です。

区分	金武町		国		
	初任給	採用2力年経過日給料月額	初任給	採用2力年経過日給料月額	
一般行政職	大学卒	172,200円	184,200円	172,200円	184,200円
	高校卒	140,100円	148,500円	140,100円	148,500円
現業職	高校卒	137,200円	145,500円	—	—
	中学卒	129,200円	136,100円	—	—

⑤職員の経験年数別、学歴別平均給料月額の状況（平成24年4月1日現在）

職員が採用されてから10年、15年、20年と経験を積んだ場合の平均的な給料月額は次のとおりです。
 経験年数とは、通常は採用後の年数をいいますが、採用前に民間等の経歴がある場合は、換算方法により加算されています。

区分	経験年数10年	経験年数15年	経験年数20年	
一般行政職	大学卒	250,400円	288,400円	321,900円
	高校卒	205,400円	250,400円	288,400円

⑥一般行政職の級別職員数の状況（平成24年4月1日現在）

一般行政職の職員を給料表上の職務の級に分類したのが次表です。標準的な職務内容とは、それぞれの級に該当する代表的な職名です。
 平成23年地方公務員給与実態調査の調査要領に基づく一般行政職の人数です。

区分	1級	2級	3級	4級	5級	6級
標準的な職務内容	主事	主事	主幹 係長・主任	課長・主幹 係長・主査等	課長・局長 主幹	課長・局長
職員数	26人	33人	47人	20人	8人	8人
構成比	18.4%	23.2%	33.1%	14.1%	5.6%	5.6%

⑦職員手当の状況（平成24年4月1日現在）

職員に支給される手当のうち主なものについての支給内容、支給額等は次表のとおりです。

区分	内容	手当額(月額)	国の制度と異なる内容
扶養手当	扶養親族（配偶者、22歳に達した日以後の最初の3月31日までの間にある子、60歳以上の父母等）のいる職員に支給されます。	配偶者 13,000円 その他 6,500円 16歳から22歳の子1人につき5千円の加算あり	—
住居手当	住居を借り受けている職員、または自宅の新築・購入から5年を経過しない職員に支給されます。	借家・借間 最高支給額 27,000円 自宅所有者 2,500円	(国)自宅所有者 支給無し
通勤手当	通勤距離が2km以上で、バス等を利用している職員に支給されます。	【バス】運賃額5万5千円までは実費、5万5千円を超える場合は加算措置あり。 【自家用車】距離に応じて2千円～6,500円を支給。	自家用車については、片道15km、6,500円を上限に支給。

時間外勤務手当	年度	支給総額	職員一人当たり支給年額
	平成23年度	14,907千円	100千円
	平成22年度	22,899千円	153千円

期末・勤勉手当は民間のボーナスに該当し、支給割合は年間3.95月分で、2回に分けて支給されます。（平成24年4月1日現在）

区分	金武町			国			
	期末手当	勤勉手当	計	期末手当	勤勉手当	計	
期末勤勉手当	6月期	1.225月分	0.675月分	1.90月分	1.225月分	0.675月分	1.90月分
	12月期	1.375月分	0.675月分	2.05月分	1.375月分	0.675月分	2.05月分
	計	2.60月分	1.35月分	3.95月分	2.60月分	1.35月分	3.95月分
	役職段階別加算措置	有			有		

退職手当は、退職時の給料に一定の支給率を乗じた額が支給されます。

区分	金武町		国		
	自己都合	勸奨・定年	自己都合	勸奨・定年	
退職手当	勤続20年	23.50月分	30.55月分	23.50月分	30.55月分
	勤続25年	33.50月分	41.34月分	33.50月分	41.34月分
	勤続35年	47.50月分	59.28月分	47.50月分	59.28月分
	最高限度倍率	59.28月分	59.28月分	59.28月分	59.28月分
	その他加算措置	定年前早期退職特別措置（2%～20%加算）		定年前早期退職特別措置（2%～20%加算）	
	退職時の特別昇給	無し		無し	
一人当たりの平均支給額	25,176千円（平成23年度実績）		—		

⑧特別職の報酬等の状況（平成24年4月1日現在）

町長等の特別職の報酬等については、沖縄県町村特別職給与基準設定審議委員会からの提示額を基準にして、条例で制定されています。

	町長	副町長	議長	副議長	議員	
給料	763,000円	617,000円	—	—	—	
報酬	—	—	312,700円	278,000円	255,200円	
期末手当	6月期	1.40月分	1.40月分	1.55月分	1.55月分	1.55月分
	12月期	1.55月分	1.55月分	1.65月分	1.65月分	1.65月分
	計	2.95月分	2.95月分	3.20月分	3.20月分	3.20月分

⑨部門別職員数の主な増減理由

部門	区分	職員数(人)		対前年増減分	主な増減理由
		平成24年	平成23年		
一般行政部	議会	4	4	0	—
	総務	40	39	1	体制強化に伴う増員
	税務	10	10	0	—
	民生	32	32	0	—
	衛生	11	11	0	—
	農林水産・商工	12	13	▲1	業務見直し
	建設	9	9	0	—
	小計	118	118	0	—
特別行政部門	教育	32	32	0	—
公営企業等会計部門	水道	6	6	0	—
	国保等	6	6	0	—
	小計	12	12	0	—
合計		162	162	0	—

国民健康保険被保険者証

更新のお知らせ



国民健康保険に加入している皆さまが現在お持ちの「国民健康保険被保険者証」は、平成25年3月31日が有効期限となっています。

平成24年度7期分までの国民健康保険税を1月31日までに納付されている世帯には、新しい被保険者証を直接ご自宅に発送します。

納付がお済みでない世帯については、下記の日程・場所で納税相談のうえ交付を行います。

日程	受付時間	場所	対象
3月11日(月)	午前9時～正午 午後1時～4時	中川地区公民館	中川区
3月13日(水)		屋嘉地区公民館	屋嘉区
3月15日(金)		伊芸地区集会所	伊芸区
3月18日(月)		並里地区公民館	並里区
3月21日(木)		金武町役場3階中会議室	金武区

◎内容を確認する

保険証の記載内容に誤りがないか確かめましょう。

◎破れたり紛失したとき

破れて使えなくなったときや紛失したときは、すぐに届け出て再発行を受けましょう。

◎資格がなくなったとき

職場の健康保険に加入したり他市町村に転出するときは、14日以内に必ず届出をし、保険証を返しましょう。

国保の保険証は平成25年4月から「**個人カード**」となります。詳しくは広報金武No.532（平成25年2月号）をご覧ください。

お問い合わせ 町役場住民生活課保険・年金係（5番窓口）NTT 968-3557 有線8-3557

20歳から国民年金



日本に住む20歳から60歳未満の全ての人は国民年金に加入し、保険料を納めることになっています。

国民年金は、老後の生活保障だけでなく、万が一病気やけがで障がいが残ったときや、一家の働き手が亡くなったときなど、あなたやあなたの家族を守ってくれます。

ただし、加入の届け出や保険料の納め忘れがあると年金が受けられないこともありますので、「あのときに…」と後悔しないように国民年金に加入しましょう。

なお、学生の方や収入が少ないために保険料の納付が困難な方は、「**学生納付特例**」「**保険料免除**」「**若年者納付猶予**」など保険料の支払いを猶予する制度がありますので、国民年金の加入手続きと併せて申請してください。

■国民年金には、3種類の給付があります。

老齢基礎年金

65歳から生涯受けられます

障がい基礎年金

病気やけがで障がいの状態になった方が受けられます

遺族基礎年金

夫が亡くなったときに子のある妻または子が受けられます

こんなとき	どうする	届出先
20歳になったとき (厚生年金・共済組合の加入者を除く)	国民年金加入の手続き	自営業・学生・無職の方など（第1号被保険者） ⇒町役場住民生活課保険・年金係（6番窓口） 会社員や公務員の妻など被扶養配偶者（第3号被保険者）⇒配偶者の勤務先
退職したとき	国民年金加入の手続き (被扶養配偶者も同様)	町役場住民生活課保険・年金係（6番窓口）
結婚や退職などで配偶者の扶養に入ったとき	第3号被保険者への種別変更手続き	配偶者の勤務先
配偶者の扶養からはずれたとき	第1号被保険者への種別変更手続き	町役場住民生活課保険・年金係（6番窓口）

お問い合わせ 町役場住民生活課保険・年金係（6番窓口）NTT 968-3557 有線7-2439

国民健康保険加入者の方へ（40～74歳）

特定健診を受けましょう！

年1回は必ず健康診断を受けましょう！

平成25年4月から

受診券は保険証と一体になっています！

有効期限：平成25年4月1日から平成26年1月31日まで
 料金：無料（6,200円相当）
 検査項目：診察・問診・身体計測・血圧測定・脂質検査
 肝機能検査・血糖検査・尿検査等
 必要な物：保険証のみ



●個別健診

個別健診とは、都合に合わせて病院等で健診を受けること。

受診できる近隣の病院	住所	電話番号
金武診療所	金武町字金武94	968-2145
おくまクリニック	金武町字金武4790-1	968-5017
松原クリニック	金武町字金武4231	968-3961
屋嘉クリニック	金武町字屋嘉2724	982-5050
北部病院	宜野座村字漢那469	968-3661
ちばなクリニック	沖縄市知花6-25-15	939-1301

*上記以外の病院でも、ほとんどの病院で受診できます。各病院へ確認、予約のうえ受診してください。

●集団健診

集団健診とは、各公民館等で指定された日に健診を受けること。

月日	受付時間	場所	対象
5月20日(月)	8:30 ～ 11:00	中川地区公民館	中川区
5月24日(金)		伊芸地区公民館	伊芸区
6月24日(月)		屋嘉公民館	屋嘉区 1～1499番地
6月25日(火)		屋嘉公民館	屋嘉区 1500番地～
7月18日(木)		総合保健福祉センター	並里区 1～799番地
7月19日(金)		総合保健福祉センター	並里区 800～5599番地
8月12日(月)		総合保健福祉センター	並里区 5600番地～
8月27日(火)		総合保健福祉センター	金武区 1～3799番地
9月20日(金)		総合保健福祉センター	金武区 3800～4299番地
9月21日(土)		総合保健福祉センター	金武区 4300番地～
10月6日(日)		総合保健福祉センター	未受診者
11月17日(日)	総合保健福祉センター	未受診者	

*組み合わせないように、割り振りしてありますが、都合が悪ければ他の日でも受診できます。

お問い合わせ 町役場 住民生活課 保険・年金係（5番窓口）NTT 968-3557 有線 8-3557

すこやかライフサポートサービス通信

すこやかライフサポートサービス (SLS) は使っていると生活の見直しポイントが分かる新しい健康管理のシステムです。 vol.34

3月3日はひな祭り、女の子の節句ですが、それにちなんで何かと女性に関するイベントなども多いように感じます。沖縄は旧暦の3月3日に「浜下り」をして海に入り身を清めるといふ風習があります。どちらも女性の健康を祈願するものですが、女性は男性と比べると、高血圧などの生活習慣病になりにくいと感じている方もいらっしゃると思います。しかしこれらは、女性の遺伝子の方が特に強いというわけではなく、女性ホルモンが関わっています。女性の健康維持の守り神は何を隠そう「女性ホルモン」なんです。だけど、この守り神は日常生活のちょっとしたストレスや良くない生活（運動不足、食事、睡眠）などでバランスが崩れてご機嫌が悪くなってしまいます。年に一度のこの時期に、生活習慣を見直して守り神にご機嫌になっていただきましょう。

女性ホルモンと生活習慣病

女性ホルモンには、エストロゲン（卵胞ホルモン）とプロゲステロン（黄体ホルモン）の2種類があり、これらのホルモンの動きが女性を生活習慣病の危険因子から守ってくれています。

- 《エストロゲンの効果》
- ・HDL（善玉コレステロール）の増加
 - ・LDL（悪玉コレステロール）の減少
 - ・動脈硬化を起こしにくくする
 - ・内臓脂肪を分解しやすくする
 - ・食欲を抑制する
 - ・体が活動的になる
- 《プロゲステロンの効果》
- ・血糖値を正常に保つ
 - ・体脂肪を減らす

40歳を過ぎたら要注意！

女性ホルモンは40歳を過ぎたころから激減します。そのため、45歳から55歳の更年期を過ぎると皮下脂肪より生活習慣病の危険因子である内臓脂肪が蓄積しやすく、生活習慣病になる確率が高くなります。

女性に多い疾患：骨粗しょう症

高齢になると、女性は骨粗しょう症になる方が多くなります。これも、女性ホルモンが減少することで骨密度が下がり、骨がもろくなる疾患ですが、生活習慣病の一つでもあります。特に若いうちからの食習慣や運動習慣は重要です。また、閉経後も運動習慣をもつことで骨がもろくなるのを予防することができます。

女性ホルモンは体内でしか作られませんが、似た働きをする成分を持つ食材があります。それは、「大豆」です。豆腐や納豆、豆乳など大豆製品が女性の味方になってくれます。

機器（体動計・血圧計・体重計）の無料貸出し 継続中！

総合保健福祉センター
NTT 968-5932
有線 8-5932

地域包括支援センターだより Vol.24

筋力の低下は、生活の質の低下につながります。

筋力が落ちると足腰が弱くなり、やがて日常生活に支障をきたします。特に転倒・骨折は、寝たきりの主要な原因のひとつです。高齢者が転びやすくなる一番の原因は、骨や筋肉が衰えていること。さらに、バランス感覚が低下し、身のこなしも鈍くなっていることで、つまずいたりよろけたりすると、体勢を立て直すのが困難になるのです。

年をとると、身体が衰えるのは仕方がないとあきらめていませんか？

何歳になっても、身体を鍛えることで筋力がつき、体力をつけることができます。身体を動かさなければ、高齢になるほど筋力は衰えやすいことは事実です。しかし、身体を積極的に動かし、栄養をしっかり摂れば、何歳になっても元氣な身体を手に入れることができるのです。

転倒予防に効果的！プチエクササイズ



かかとを上げてつま先立ちになります。椅子に座ってかかとをつき、つま先を上下に動かします。

各区公民館では、毎日を元気に過ごすための健康教室（ちゃ〜がんじゅう教室）で筋力トレーニング、認知症予防の体操等を行っています。興味のある方は下記までお気軽にご連絡ください。

お問い合わせ 地域包括支援センター（総合保健福祉センター内）
NTT 968-5933 有線 8-5933

「ビジネスチャンス」を考える「事業者向けセミナー」

ギンバル訓練場跡地利用で計画している、医療施設・スポーツ施設・ホテル等が連携した医療・スポーツツーリズムに関する調査結果を公開し、今後のビジネスチャンスについて考えます。

- ◆日時 3月28日(木)午後2時～
- ◆場所 金武町商工会研修室
- ◆内容 ①ギンバル訓練場跡地利用計画について ②平成24年度開催セミナー経過報告 ③実践メニュー先行事例の紹介
- ◆定員 先着40人

【参加申込・お問い合わせ】
金武町地域雇用創造協議会
NTT 968-2114
※受付時間
平日午前9時～午後5時

国家公務員採用試験

○総合職(院卒者・大卒程度)

- ◆受付期間 4月1日(月)～8日(月)
- ◆第1次試験日 4月28日(日)

自衛官募集

○一般幹部候補生

- ◆受付期間 4月26日(金)まで受付中
- ◆第1次試験日 5月11日(土)

OMRC子どもエコクラブ参加者募集

沖縄県内の小学生を対象に毎月1回、自然体験プログラムを開催します。身の回りの自然に触れて学び、自然を守る気持ちや力を養うことを目的とします。

- ◆募集対象 ①自然やエコに興味のある小学1～6年生 ②1年をとおして親子で参加可能な方(保護者同伴が原則)
- ◆活動期間 平成25年4月～平成26年3月(計12回)
- ◆参加費 無料(ただし回によっては施設入場料や材料費等が発生する場合があります。)
- ◆活動場所 ルネッサンスリゾートオキナワ(恩納村山田)とその周辺
- ◆募集期間 3月31日(日)まで受付
- ◆応募方法 OMRCホームページ

【お問い合わせ】
人事院沖縄事務所調査課
☎834-8400
採用情報ナビ
http://www.jinji.go.jp/saiyo/saiyo.htm

【お問い合わせ】
自衛隊沖縄地方協力本部
名護事務所
名護市城1-12-13
☎0980-5214064
http://www.mod.go.jp/pco/okinawa

※応募者が定員を超えた場合は抽選により決定します。結果は

産業振興課からのお知らせ

12月中旬に町内各世帯に「消費者力アップカレンダー」を配布しました。消費者トラブル等でお悩みの方は、町役場産業振興課商観光・林業係までご相談ください。

【お問い合わせ】
町役場産業振興課
NTT 968-2645
有線 8-2645

お詫びと訂正
広報金武No.532(平成25年2月号)15ページ「短期集中減量作戦」体内正常化プロジェクトの開催日に誤りがありました。謹んでおわび申し上げます。のとおり訂正いたします。

第1回 【正】3月7日(木) 【誤】3月4日(木)

第8回 【正】4月25日(木) 【誤】4月25日(水)

合同就職説明・面接会 in 金武町



いいね！をクリックして最新情報を Get
<http://www.facebook.com/kinkoyou>

日時

3/19 (火) 14:00~17:00 ※13:30 から事前セミナーあり

会場

金武町立中央公民館

入退場自由

年齢不問

対象者

就職活動中の方

参加費無料

当日参加もOK

参加企業

- ◆介護福祉施設(有)くばの里 (福祉・介護)
- ◆琉球リハビリテーション学院 (医療・福祉・介護)
- ◆特別養護老人ホームでいご園 (医療・福祉・介護)
- ◆ANA インターコンチネンタル万座ビーチリゾート (ホテル)
- ◆(株)カヌチャベイリゾート (ホテル)
- ◆ザ・ビーチタワー沖縄 (ホテル)
- ◆カフリゾートフチャクコンドホテル/東京第一ホテルオキナワグランメールリゾート (ホテル)
- ◆ナゴパイナップルパーク (観光施設) ※参加企業は変更になる可能性があります。ご了承ください。
- ◆(株)丸政工務店 (総合建設業)
- ◆(有)國場電工 (総合建設業)
- ◆(株)沖縄ダイケン (施設管理業)
- ◆オリックス・コールセンター(株) (コールセンター)
- ◆日本アイ・ビー・エム(株) (コールセンター)
- ◆アイ・ソリューションズ(有) (コールセンター)
- ◆(株)アトリエ (ゴルフ場での写真撮影・販売)
- ◆アイソトープス(株) (印刷・イベントプロデュース)

■独立行政法人 駐留軍等労働者管理機構沖縄支部 (申込ブースを設置しています。)

金武町地域雇用創造協議会 (金武町役場 3階) TEL 968-2114

編集後記

この季節の風物詩となった伊芸区のコスモス。今月の表紙写真にも採用しましたが、皆さんはご覧になりましたか？

一面に広がるピンクのじゅうたんは、思わずため息が出るほどの美しさ。まさしく圧巻の一言でした。

コスモスが緑肥として土壌にすき込まれる直前の週末は、この絶景を一目見ようと訪れた花見客で田んぼがにぎわっていました。もう立派な金武町の観光資源ですね。

「田んぼの肥料にすること」が本来の目的であるため、花をめぐることのできる期間が限られているのがちょっと惜しい……実際、役場にも「いつまで見られるのですか？」といったお問い合わせが何件も寄せられました。

こんな気持ちを昔の人はどう詠ったとか、詠わなかったとか……「伊芸区に絶えてコスモスなかりせば 春の心はのどけからまし」