



No.481
平成21年(2009)

3月号

広報

金武

人口のうごき

総人口	11,123人(3)
男	5,495人(-1)
女	5,628人(4)
世帯数	4,824戸
(各区分人口)平成21年1月末日現在	
金武	4,814人(3) 転入 39人
並里	2,693人(3) 転出 33人
中川	926人(-1) 出生 12人
伊芸	943人(-2) 死亡 15人
屋嘉	1,747人(0) 結婚 4件
	離婚 1件
()内は増減を表す	



美しい町花サクラにメジロも誘われて..

みんなにありがとう! 第三回 億首サクラ祭り

二月七日、億首川上流の旧国道で、第三回億首サクラ祭り(主催:億首サクラ祭り実行委員会)が行われました。同まつりは億首川さくら

をアピールするとともに、日頃お世話になっている方々への感謝を形にしたいと、金武中学校二十二期生が中心となって開催された

設置された舞台では、吹奏楽やバンド演奏等も行われ、会場を盛り上げました。また、チヨークで道路に自由に落書きすることもでき、大人から子どもまで楽しめるお祭りとなりました。



▲美しい音色がサクラに溶け込む



▲道路に思い思いの絵を描きました

今年も満開! 伊芸区のコスモス



▲満開のコスモス

伊芸区では農地・水・保全向上対策事業として、休耕地を利用して、十一月頃にはコスモスの種付けが行われ、二月には開花し、地域を花々が一斉に開花し、町外から学者が訪れる一面に咲く美しい花々を眺めました。

金武中学校二十二期生が清掃活動

一月二十四日、金武中学校の二十二期生が、億首川上流旧国道の清掃活動を行いました。この清掃活動は、億首サクラ祭りにあわせて行われたもので、二十二期生のみなさんは、ゴミ拾いや草刈り作業等を行い、美しい桜並木をよりました。



▲清掃活動を行った22期生のみなさん

第1回金武町グラウンド・ゴルフ全国愛好者大会



△和気あいあいとプレーを楽しむ参加者

二月八日、町営グラウンドと金武地区公園で、第一回金武町グラウンド・ゴルフ全国愛好者大会が行われました。

同大会は、海外雄飛の里、金武町の文化や特産品を全国に広め、地域活性化に寄与するとともに、全国のグラウンド・ゴルフ愛好者の親睦と交流を図ることを目的に開催され、県内外から四六九人が参加して行われました。

参加者は、沖縄の暖かい気候の中、和気あいあいとグラウンド・ゴルフを楽しんでいました。

大会終了後には懇親会が開かれ、様々な余興も行われる等、参加者同士の交流を深めていました。福島から参加した斉藤實さんは「温かい歓迎や心配りに大変感動した」と感想を述べました。

なお、入賞者は次のとおりです。

	赤ブロック	青ブロック
優勝	瀬良垣 健 (恩納老人会GGサークル)	比嘉 勝信 (大北なかよし会)
準優勝	平良 弘義 (ワイド友の会)	金城 敏夫 (漫湖公園GG早起会)
3位	砂川 ツル (北谷町宮城ゆうな)	仲村 朝四朗 (北谷町砂辺ナギサ)
金武町長賞 (最年長者)	前田 真一 (金武町金武区)	大城 安子 (金武町金武区)



△最後はみんなでカチャーシー

市郡の誇りをかけて熱走 沖縄一周市郡対抗駅伝



▲1日目前半1位のうるま市にトロフィーが贈られた

一月三十一日、第三十二回沖縄一周市郡対抗駅伝競走大会がスタートし、金武町役場前では1日目前半のゴールと後半のスタートが行われました。

町役場前に一位でゴールしたのはうるま市、二位は島尻郡、三位は国頭郡でした。一日目午前的一位のうるま市には儀武町長よりトロフィーが贈られました。

午後から行われた一日目後半は、各地区の中学生代表が儀武町長のスタートの合図で一斉にスタートしました。

二日間の総合成績ではうるま市が一日目前半、二日目後半を制し、連覇を達成しています。

タクシー強盗を防げ!! 石川署が防犯指導

二月五日、石川署の職員が金武タクシーの事務所を訪れ、防犯指導を行いました。この取り組みは、全国各地で多発するタクシー強盗を防ぎ、また、運転手の安全を守るために行われたもので、指導の中では実際にタクシーに乗り込み、背後から襲われた場合の対処法等を実践しました。石川署生活安全課の仲村係長は「まずは命を最優先してください。少しでも怪しいと感じたら暗い場所で停車しないでください」と呼びかけました。



▲実際にタクシーに乗り込んでの防犯指導

定額給付金および子育て応援特別手当について

① 定額給付金とは

目的: 景気後退下での生活者の不安への対処や景気対策を目的とし、緊急措置として定額給付金を給付する

給付対象者: 給付対象者は、平成21年2月1日(基準日)において次の要件のいずれかに該当するもの

- ① 金武町の住民基本台帳に記録されている者
- ② 金武町の外国人登録原票に登録されている者(短期滞在の在留資格者を除く)

申請・受給者: 定額給付金の申請・受給者は次のとおり

- ① 住民基本台帳に記録されている者については、その者の属する世帯の世帯主
- ② 外国人登録原票に登録されている者についてはその者

給付額

18歳以下および65歳以上……20,000円
 19歳～64歳まで………12,000円 ※いずれも基準日2月1日現在

給付方法: 原則として世帯主への口座振込

② 子育て応援特別手当とは

目的: 生活対策の一環として、多子世帯の幼児教育期の負担に配慮する観点から、平成20年度限りの措置として子育て応援特別手当を支給する

支給対象者: 平成20年度において小学校就学前3年間に該当する子ども

(具体的には生年月日が平成14年4月2日から平成17年4月1日までの子ども)であって、第2子以降の子どもで、平成21年2月1日(基準日)に金武町の住民基本台帳に登録されている子ども。

申請・受給者

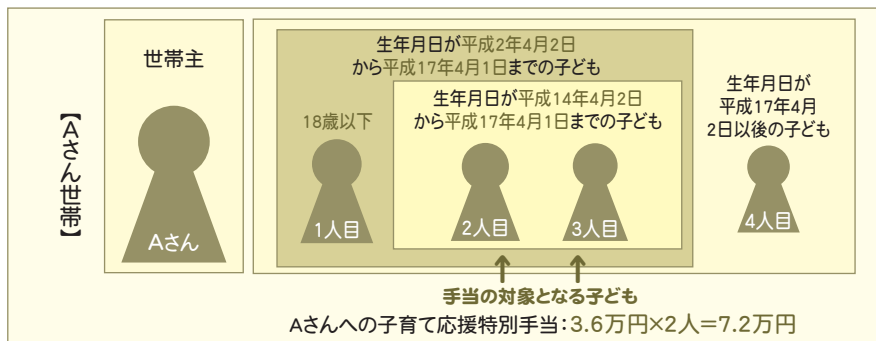
対象となる子どもと同居している世帯主

給付額

対象となる子ども
 1人あたり36,000円

給付方法

原則として
 世帯主への口座振込



定額給付金および子育て応援特別手当の申請から支給までの流れ

① 役場から申請書が届きます ※4月上旬予定

② 申請書に必要事項を記入し、役場へ返送します ※通帳、公的身分証のコピーを添付

③ 世帯主への口座振込

※4月中旬より支給開始予定

※申請受付後、支給までに時間を要する場合がありますので、予めご了承ください。

※申請・受給は原則として世帯主となります。代理で申請・受給を行う場合は、本人確認のうえ、委任状の提出を求める場合があります。

※申請の受付は郵送および窓口にて行います。窓口での現金受取は前述の方式が困難な場合にのみ行います。

お問い合わせ先

定額給付金=総務課:NTT 968-2111 有線 8-2111
 子育て応援特別手当=保健福祉課:NTT 968-3559 有線 8-3559



町長と町民を
結ぶコーナー

ゆいまある



町民からのご意見

ご意見① ネイチャーみらい館

ネイチャーみらい館は素晴らしい施設と思います。

そのネイチャーみらい館についてお尋ねしたいことがあります。

ネイチャーみらい館の職員はどのような形で採用されたのでしょうか。

役場のような選考試験があったのか、もしなかったのであればどのような理由で現在の職員が働いているのかを知りたいです。

【回答】

ネイチャーみらい館の管理運営はNPO法人が行っております。職員の採用については、NPO法人が募集し、面接試験を行い採用されています。

ご意見② 声

■ホットラインの存在を町民にもっと周知させて欲しい

■ホームページ内の表示に関しても大きく「町民の声」と表示して欲しい ※意見が増えると思います

■雇用に関して弱者の立場で考えて将来の金武町に希望が持てるといいな

■役所の皆さんはなぜ役所に勤めているの？

安定した給料・休日が多い・地元などなどですか？

よ〜く 考えよ〜 町民は皆（職員）さんを見ているよ

【回答】

ご意見ありがとうございます。

ご指摘のある、ホームページ内の「町民の声」の表示について、町民への広報を行うとともに、表示ももっと大きく、わかりやすい表示となるように工夫したいと思います。

ご意見③ ホームページについて？

こちらのホームページの町民の声は独り言ですか？

返答が帰ってきませんね

中身の無い・表面的で人手不足で更新できないホームページなら閉鎖した方が経費削減にもなり良いと思います。

こちらも表示されていましたが
金武町公式ホームページ（以下、当ホームページ）では、障害の有無や利用環境に関係なく、

子どもから高齢者まで誰もが利用しやすいホームページ作りを目指しています。実行してください

【回答】

ご意見ありがとうございます。

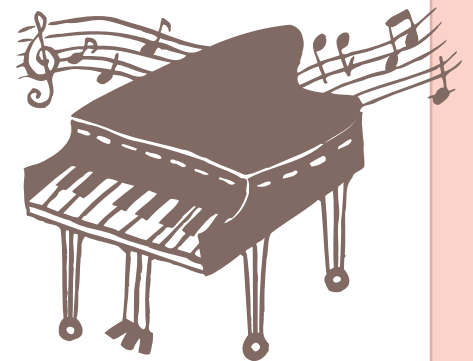
「町民の声」には貴重なご意見を多数よせていただいておりますので、早めの回答に努め、また、ホームページの構成については、随時見直しを加え、より良いホームページとなるよう取り組んでまいります。

これからも町民の皆様からのご意見をお待ちしております

町内小学校で学芸会

二月二日、町内の各小学校で学芸会が行われました。金武小学校では三線の演奏で合唱、中川小学校では方言劇、嘉芸小学校では音読と音楽で植

村直己さんの生涯を紹介する等、各小学校とも特色あるプログラムで父母たちを楽しませていました。



▲5年生による「響け!島人の唄」

スローガン
(金武小学校)
「みんなの力を一つにして
拍手の嵐を
まきおこせ
舞台の上では
みんなが主役」

スローガン
(中川小学校)
「キラキラ輝け
中川っ子
みんなが主役だ」



▲4年生による方言劇「うらしまたろう」



▲6年生による音読と合奏「風を切って～植村直己の挑戦～」

スローガン
(嘉芸小学校)
「心と体と声で
伝えよう!
がんばる力
できる力」

1月25日、町立中央公民館で、金武町子ども会まつり(主催:金武町子ども会育成連絡協議会)が行われました。同まつりには、約400人の子どもたちが来場し、もぐらたたきやピン立て、ストラックアウト等、子どもたち手作りのアトラクションで楽しんでいました。また、お化け屋敷のコーナーでは、中・高生の迫真の演技に、お化け屋敷内部からは絶えず悲鳴が響いていました。手作り感溢れる楽しいまつりに、子どもたちも笑顔を見せていました。

金武町子ども会まつり



▲真ん中を狙って・・・



▲お化け屋敷で絶叫!

第十三回 青少年健全育成 金武地区少年野球新人大会

二月七日、八日の二日間にわたり、第十三回青少年健全育成金武地区少年野球新人大会(主催:石川地区防犯協会金武町支部)が、伊芸区と屋嘉区のグラウンドで行われました。

八日には屋嘉アトラスと金武ヴィクトリーキッズの決勝戦が行われ、延長九回までもつれ込む接戦となりましたが、屋嘉アトラスが六対五のサヨナラ勝ちで見事優勝に輝きました。

また、個人賞では殊勲賞に大城功汰くん(屋嘉アトラス)、敢闘賞に仲間泉太くん(ヴィクトリーキッズ)、打撃賞に石嶺一馬くん(屋嘉アトラス)がそれぞれ選ばれています。



▲優勝の屋嘉アトラス



▲準優勝の金武ヴィクトリーキッズ

金武小学校で 黒糖づくり体験

2月5日、金武小学校で5年生を対象に、黒糖づくり体験が行われました。

児童たちは父母らの協力のもと、刈り取ったサトウキビを搾り、大きな釜で煮つめ、焦げ付かないように一生懸命かき混ぜていました。完成した黒糖を食べた児童たちは「おいしい!」と大満足な様子でした。与那城厚校長は「(5年生は)総合学習の時間にサトウキビについて学んだ。実際に体験することで大きなインパクトになる」と体験の意義を述べました。



▲甘い匂いに期待が高まる…

池原弘さんが 瑞宝雙光章を受章



▲池原弘さん(写真中央右)とご家族および町関係者

このたび、並里区の池原弘さんが、内閣総理大臣より瑞宝雙光章(ずいほうそうこうしょう)を受章しました。1月27日には、町役場を表敬訪問し、受章を報告しました。

池原さんは金武中学校等の校長職を歴任し、多年にわたり金武町の教育のために尽力されました。池原さんは「今回の受章は地元の皆様の激励と指導のおかげと感謝している。私だけでなく家族にとっても宝物になる」と受章の喜びを述べました。

金武町職員の給与等の状況

町職員の給与については、町議会における予算及び給与条例の審議を通じて明らかにされていますが、町民の皆様にも、より一層理解していただくため、その内容をお知らせします。

①人件費の状況(普通会計決算)

平成19年度の総歳出額に占める町職員の人件費の割合は、15.54%で、1,405,916千円です。

(注)人件費には、特別職に支給される給料、報酬等を含んでいます。

区分	住民基本台帳人口 (平成20.3.31現在)	歳出額 (A)	実質収支	人件費 (B)	人件費率 (B/A)	平成18年度 の人件費率
平成19年度	11,037人	9,043,149千円	88,121千円	1,405,916千円	15.54%	19.41%

②職員給与費の状況(普通会計決算)

平成19年度決算における一般職員の給与費(退職手当を除く。)及び職員の数に次表のとおりです。

区分	職員数 (A)	給与費				一人あたり給与費 (B/A)
		給料	職員手当	期末・勤勉手当	計(B)	
平成19年度	150人	561,335千円	70,364千円	230,442千円	862,141千円	5,747千円

③職員の平均給料月額及び平均年齢の状況(平成20年4月1日現在)

区分	一般行政職		現業職	
	平均給料月額	平均年齢	平均給料月額	平均年齢
金武町	289,411円	42.0歳	326,944円	52.8歳
国	325,113円	41.1歳	284,679円	48.9歳

④職員の初任給の状況(平成20年4月1日現在)

町に採用された職員の初任給とそれらの採用2ヵ年経過後の給料月額を国の場合と比較したのが次表です。

区分		金武町		国	
		初任給	採用2ヵ年経過日給料月額	初任給	採用2ヵ年経過日給料月額
一般行政職	大学卒	172,200円	184,200円	172,200円	184,200円
	高校卒	140,100円	148,500円	140,100円	148,500円
現業職	高校卒	137,200円	145,500円	137,200円	146,700円
	中学卒	121,600円	128,400円	121,600円	129,200円

⑤職員の経験年数別、学歴別平均給料月額の状況(平成20年4月1日現在)

職員が採用されてから10年、15年、20年と経験を積んだ場合の平均的な給料月額は次のとおりです。

経験年数とは、通常は採用後の年数をいいますが、採用前に民間等の経歴がある場合は、換算方法により加算されています。

区分		経験年数10年	経験年数15年	経験年数20年
一般行政職	大学卒	250,800円	288,900円	322,600円
	高校卒	205,400円	250,800円	288,900円

⑥一般行政職の級別職員数の状況(平成20年4月1日現在)

一般行政職の職員を給料表上の職務の級に分類したのが次表です。

標準的な職務内容とは、それぞれの級に該当する代表的な職名です。

平成20年地方公務員給与実態調査の調査要領に基づく一般行政職の人数です。

区分	1級	2級	3級	4級	5級	6級
標準的な職務内容	主事	主事	主幹 係長・主任	課長・主幹 係長・主査等	課長・局長 主幹	課長・局長
職員数	12人	21人	25人	25人	6人	10人
構成比	12.1%	21.2%	25.3%	25.3%	6.0%	10.1%

⑦職員手当の状況(平成20年4月1日現在)

職員に支給される手当のうち主なものについての支給内容、支給額等は次表のとおりです。

区分	内容	手当額(月額)	国の制度と異なる内容
扶養手当	扶養親族(配偶者、22歳に達した日以後の最初の3月31日までの間にある子、60歳以上の父母等)のいる職員に支給されます。	配偶者=13,000円 その他=6,500円 16歳から22歳の子1人につき5,000円の加算あり	—
住居手当	住居を借り受けている職員、または自宅の新築・購入から5年を経過しない職員に支給されます。	借家・仮間 最高支給額=27,000円 自宅所有者=2,500円	—
通勤手当	通勤距離が2km以上で、バス等を利用している職員に支給されます。	【バス】運賃額55,000円までは実費、55,000円を超える場合は加算措置あり。 【自家用車】距離に応じて2,000円~24,500円を支給。	—
時間外勤務手当	平成19年度支給総額	24,494千円	職員一人あたり支給年額 163千円
	平成18年度支給総額	22,365千円	職員一人あたり支給年額 147千円

期末・勤勉手当は民間のボーナスに該当し、支給割合は年間4.45月分で、2回に分けて支給されます。(平成20年4月1日現在)

区 分		金 武 町			国		
		期末手当	勤勉手当	計	期末手当	勤勉手当	計
期 末 勤 勉 手 当	6月期	1.40月分	0.725月分	2.125月分	1.40月分	0.725月分	2.125月分
	12月期	1.60月分	0.725月分	2.325月分	1.60月分	0.775月分	2.375月分
	計	3.00月分	1.45月分	4.45月分	3.00月分	1.50月分	4.5月分
	役職段階別加算措置	有			有		

退職手当は、退職時の給料に一定の支給率を乗じた額が支給されます。

区 分		金 武 町		国	
		自己都合	勸奨・定年	自己都合	勸奨・定年
退 職 手 当	勤続20年	23.50月分	27.30月分	23.50月分	30.55月分
	勤続25年	33.50月分	41.34月分	33.50月分	41.34月分
	勤続35年	47.50月分	59.28月分	47.50月分	59.28月分
	最高限度倍率	59.28月分	59.28月分	59.28月分	59.28月分
	その他加算措置	定年前早期退職特別措置(2%~20%加算)		定年前早期退職特別措置(2%~20%加算)	
	退職時の特別昇給	無 し		無 し	
	一人あたりの平均支給額	24,435千円(平成19年度実績)		—	

⑧特別職の報酬等の状況(平成20年4月1日現在)

町長等の特別職の報酬等については、沖縄県町村特別職給与基準設定審議委員会からの提示額を基準にして、条例で制定されています。

区 分	町 長	副町長	議 長	副議長	議 員
給 料	765,000円	603,000円	—	—	—
報 酬	—	—	297,700円	263,000円	240,200円
期 末 手 当	6月期	1.60月分	1.60月分	1.60月分	1.60月分
	12月期	1.75月分	1.75月分	1.75月分	1.75月分
	計	3.35月分	3.35月分	3.35月分	3.35月分

⑨部門別職員数の主な増減理由

部 門	区 分	職 員 数		対前年増減分	主な増減理由
		平成19年	平成20年		
一般行政部	議 会	4	4	0	—
	総 務	36	37	1	体制強化に伴う増員
	税 務	10	10	0	—
	民 生	37	36	△1	業務・事業の整理
	衛 生	11	10	△1	業務・事業の整理
	農林水産・商工	13	13	0	—
	建 設	8	8	0	—
	小 計	119	118	△1	—
特別行政部門	教 育	34	32	△2	業務・事業の整理
	小 計	34	32	△2	—
公営企業等会計部門	水 道	7	6	△1	現業職の不補充
	国保等	5	6	1	業務増に伴う増員
	小 計	12	12	0	—
合 計		165	162	△3	—

国保(国民健康保険)とは、病気やケガに備えて、お金を出し合い、みんなで助け合おうという制度です。職場の健康保険、後期高齢者医療制度で医療を受けている人や生活保護を受けている人を除いて、すべての人が住んでいる市区町村の国保に加入しなくてはなりません。

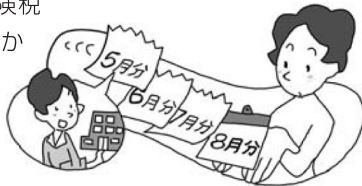
国保に入るのはこんな人です

- お店などを経営している自営業の人
- 農業や漁業などを営んでいる人
- 退職して職場の健康保険などをやめた人
- パート、アルバイトなどをしていて、職場の健康保険などに加入していない人
- 外国人登録をしていて、1年以上日本に滞在すると認められた外国籍の人

保険税についての注意

1 保険税は、国保への加入資格発生 の月分から納めることになります

たとえば、5月に会社をやめて、8月に国保に加入の届け出をした場合、保険税は届け出をした8月からではなく、加入資格が発生した5月から納めていただきます。



2 年度の途中で加入した人の保険税は、次のように計算します

$$\text{年間保険税} \times \frac{\text{加入資格発生月から3月までの月数}}{12}$$

3 転入した人の保険税は、あとで追加されることがあります

転入して国保に加入した人については、保険税の算定の基礎である前年の所得金額が不明のため、前住地に問い合わせます。したがって、所得金額が判明したあとで保険税が追加されることがあります。

4 年度の途中でやめた人の保険税

- ①世帯全員がやめたときは、国保の資格がなくなった前月分までの保険税を再計算します。その結果、不足分がある場合は、やめた月以降に納めていただくことがあります。なお、納め過ぎとなっている場合は、あとでお返しします。
- ②世帯の一部の人がやめたときは、再計算をして、残額を届け出の翌月から月割りで納めていただきます。

5 過年度分の保険税とは？

保険税は、毎年4月から翌年3月までを年間の保険税として計算します。1月に国保に加入しなければならぬにもかかわらず、3月以降に届け出たような場合には、3月以前の保険税は、現年度の4月分からの保険税とは別に計算します。これを過年度分保険税といいます。

6 口座振替のご利用を

一度手続きをすれば、毎回自動的に保険税が引き落とされるので、納め忘れがありません。市区町村指定の金融機関で手続きをしてください。

手続きに必要なもの

- 保険税の納付書
- 通帳
- 通帳届出印

国保手帳 国民健康保険被保険者証の切替えについて

学 就学のため他の市町村に住むときは、**在学証明書**を学校から早めにもらって準備して下さい。(学生手帳、合格証明書などでは証明できません。)

遠 出稼ぎ、旅行など長期に住所を離れるとき、**就業証明書**など。

◎完納世帯については、直接自宅に発送致します。平成21年度の切替えを下記のとおり行います。

※時間は各区共 午前9時～午後5時まで

区 別	月 日	場 所
中川区	3月13日(金)	中川区公民館
伊芸区	3月17日(火)	伊芸区公民館
屋嘉区	3月18日(水)	屋嘉区公民館
並里区	3月19日(木)	並里区公民館
金武区	3月24日(火)	金武町役場 3階中会議室

※後期高齢者医療被保険者証の切替えは、7月です。

当日は、徴収をおこなっています。納め忘れのある方は納付をお願いします。



農業者年金でサラリーマン並みの年金を!!

自分の老後生活は自分で守る

日本の平均寿命は、男性が78歳、女性が85歳(平成15年現在)です。老いは誰にでも必ずやってきます。自分の老後生活は自分で守るといふ、将来への備えをきちんとしておかないと、悲惨なことになります。将来に対する備えとして欠かせないのが、年金です。

新しい農業者年金は、掛けた保険金原資と運用益を将来年金として受給できるもので、加入者数や財政事情に左右されない、これからの時代にぴったりの安全・安心な公的年金です。

1. 確定拠出型で長期に安定した制度です。

将来の年金受給に必要な原資は、あらかじめ定められている保険料をもとに自ら積み立てたものと、その運用実績により受給額が決まる積立方式の確定拠出型年金です。

2. 農業に従事する人だけが加入できます。

国民年金の第1号被保険者で、年間60日以上農業に従事する60歳未満の人は誰でも加入できます。農地を持っていない農業者や、配偶者や後継者などの家族従事者も加入できます。

3. 保険料の額は自由に決められます。

毎月保険料は2万円が基本ですが、最高6万7,000円まで、1,000円単位で自由に決められます。余裕ができたときに積み増しすることも可能なのです。

4. 早く加入するほど有利です。

加入期間が長いほど、複利効果なので運用益のアップが期待できます。

5. 80歳までの保証が付いた終身年金です。

80歳前に亡くなった場合でも、死亡した翌月から80歳までに受け取るはずの年金(老齢年金)を予定利率で割り戻した額を、死亡一時金として遺族が受け取れます。

6. 認定農業者などの担い手には、保険料の国庫助成があります。

認定農業者などの一定の要件を満たす農業者には保険料の国庫補助(政策支援)があり、基本保険料の2万円のうちの最高半額、障害で最大216万円の補助を受けることができます。

7. 税制面でも大きなメリットがあります。

保険料は全額(最高年額80万4,000円)、所得税の社会保険料控除の対象になります。(個人年金の場合、控除額の上限は5万円です)

農業者年金加入者が
増えています!!
女性就農者の皆様も
加入しませんか?

↓加入の申込みやご相談については↓

金武町農業委員会: TEL 098-968-4717 / 有線 8-4717

JAおきなわ金武支店: TEL 098-968-2121 / 有線 8-2121

春の全国 火災予防運動 実施

【統一標語】

『火のしまつ 君がしなくて 誰がする』

火災の発生しやすい時季です。私たちの町や村から火災をなくするために、次の7つのポイントに気をつけましょう。

3つの習慣・4つの対策

《3つの習慣》

- 寝たばこは、絶対にやめる。
- ストーブは、燃えやすい物から離れた位置で使用する。
- ガスこんろなどのそばを離れる時は、必ず火を消す。



《4つの対策》

- 逃げ遅れを防ぐために、住宅用火災警報器を設置する。
- 寝具、衣類及びカーテンからの火災を防ぐために、防災品を使用する。
- 火災を小さいうちに消すために、住宅用消火器を設置する。
- お年寄りや身体の不自由な人を守るために、隣近所の協力体制をつくる。

火入れをするときは事前に消防へ連絡してね。

金武地区消防本部 備えよう!住宅火災警報器

無料法律相談のご案内

町では町民を対象に下記のとおり無料法律相談を行います

1. 日 時:平成21年4月10日(金)午後2時00分～午後4時30分
2. 場 所:金武町役場(3階中会議室)
3. 申込方法
 - ①役場 総務課(2階)で申し込みを受付けます。
(電話での申し込みはできません。)
 - ②申込受付期間
平成21年4月6日(月)～平成21年4月9日(木)
(※土日、祝日は除きます。)
午前8時30分～午後5時15分
なお、先着10名に達し次第申込受けを終了します。
4. 相 談 員:中野 清光(町顧問弁護士)
5. 相談内容等
土地、家屋、相続、サラ金などの金融貸借等、法律全般。
なるべく関係書類をご持参ください。
但し、弁護士に依頼済みのものや係争中の事案の相談には
応じられません。

問い合わせ:金武町役場 総務課
有 線: 8-2111
NTT:968-2111



▲じゃがいもいっぱい穫れて大満足

じゃがいも収穫祭

大きいじゃがいもいっぱい穫れました♪



▲おいしいカレーいただきます

二月十日、金武町社会福祉協議会ふれあい福祉農園で、じゃがいも収穫祭が、町内の保育園児を集めて行われました。

農園のじゃがいもは十一月頃に園児たちも協力して植えたもので、園児たちは掘り起こされたじゃがいもを楽しそうに袋いっぱい詰め込んでいました。

収穫後には町総合保健福祉センターで収穫したじゃがいもを使用して作られたカレーライスが用意され、園児たちはおかわりもするなど、おいしそうに食べて笑顔を見せていました。



編集後記

先日、取材で少年野球の試合を観戦してまいりましたが、私、びっくりしてしまいました。少年たちのレベルの高さにびっくりしてしまいました。投げる球は速く、守備もしっかりしていました。私が少年の頃は投げる球は速い(つもり)、守備はファインプレー(のイメージ)、打っては全打席ホームラン(夢の中では)でした。指導者や保護者の熱意のたまものですね。

また、億首川上流旧国道の桜並木の美しさにも、私びっくりしてしまいました。満開時には、まぶしい程の鮮やかなピンクに立ち止まり、時間を忘れてしまう程(まあ、でも十五分ぐらいです)でした。

さらに、子ども会まつりのお化け屋敷の完成度にも私、びっくりしてしまいました。私も実際に入ってみました。私も暗闇での迫真の演技に、ちよっぴり声も出そうになりました(涙は出ませんでした)。

さらに、さらに私、びっくりしてしまったのは、自分自身の運動不足。ちよっぴりと動いただけで全身の筋肉が反抗期でございませう(ちよっぴり涙も出ました)。