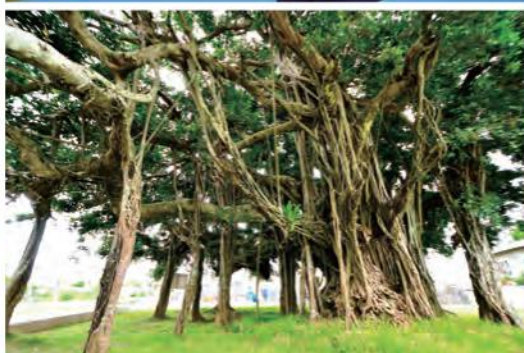


金武町 防災マップ

備えて安心!

保 存 版





金武町防災マップの 発刊にあたり

金武町長
仲間 一

未曾有の被害をもたらした東日本大震災の発生から、4年余が経過しました。犠牲になられた多くの方々の御冥福を改めてお祈りするとともに、御家族や御友人を亡くし、避難生活を余儀なくされ、今なお困難に直面している被災者の皆さまに心からお見舞い申し上げます。

震災は私たちの防災意識を大きく揺り動かし、「同じ津波が襲ってきたら自分は生き残れたか」「私たちの暮らすまちは災害にどれだけ耐えられるか」と、誰もが不安に襲われました。

以来、多方面で災害対策に関するさまざまな研究が行われ、私たちが心に刻むべきいくつもの教訓が明らかにされてきました。中でも特に重要なことは「警報や避難指示・勧告、災害想定にとらわれず、自分の命を守るために最善を尽くすにはどうすべきかを一人一人が考えて行動しなければならない」ということです。そのために、私たちが暮らす地域ではどのような災害が起こる可能性があるかを知り、自宅や勤務先、学校などからの最寄りの緊急避難場所、安全な避難経路を把握しておく必要があります。

この防災マップは、町民の皆さまが「自分の命を守るための行動」をとるためのお役に立てるよう、さまざまな工夫を凝らして作製いたしました。また、住宅地図や観光地図としても活用できるものとなっております。普段から手に取りやすい場所に置いておき、親しんでいただければ幸いに存じます。

私たち金武町民の安全な生活を脅かす自然災害は、地震や津波だけではありません。巻頭の情報ページには、地震・津波とあわせて、風水害(台風、土砂災害等)、竜巻などの災害への対応方法などについても紹介しておりますので、ぜひご一読ください。

「安きに居りて危うきを思う。思えばすなわち備えあり。備えあれば憂いなし」
平穏な日常にあってこそ、いつ訪れるかわからない危機に思いを致しましょう。そして正しい知識を身に付け、あらゆる危機に十分に備え、いざというときには正しく行動できる、災害に負けない強い町民になりましょう！

伊芸のがじまる(金武町指定文化財 天然記念物)

金武町 防災 マップ

第1章

防災の知識

2

正しい避難の知識を身に付けよう！	2
地震・津波災害に備えて	4
不発弾を見つけたら	5
台風・風水害と避難行動	6
竜巻から身を守る	7

第2章

金武町の見どころ

8

文化財・歴史	8
・金武町に息づく伝統文化	9
・銅像になった偉人たち	9
プレイスポット・グルメ	10
・充実のスポーツ施設	11
・絶品グルメ	11

第3章

防災地図

12

金武町索引図(全体図)	12
防災マップ(①～⑱)	14-49
津波浸水想定図	50-51
高潮浸水予測図・土砂災害警戒区域図	52-53

第4章

一覧表

54

指定緊急避難場所一覧	54
指定避難所一覧	55
主要施設一覧	56-58
主な史跡・文化財	58



2種類の「避難行動」

「避難行動」とは、数分から数時間後に起こるかもしれない自然災害から「命を守るための行動」です。避難行動には、「**立ち退き避難**」と「**屋内安全確保**」の2つの方法があります。

	立ち退き避難	屋内安全確保
災害の種類	津波、土砂災害(がけ崩れや土石流)、高潮など	暴風、竜巻、浸水など
行動の内容	指定緊急避難場所や高台などの安全な場所に移動すること	安全な建物の中に留まること、または浸水などから安全を確保できる屋内の2階以上の場所に留まること

避難に関する3つの情報

災害が発生した場合または発生するおそれがある場合、避難に関する3種類の情報(避難準備情報・避難勧告・避難指示)が町から発令されます。これらの情報が発表されたら、次のような行動をとってください。



避難準備情報

- 気象情報に注意を払い、立ち退き避難の必要について各自で検討してください。
- 立ち退き避難が必要と判断する場合は、非常持出品などの準備を始めてください。
- 避難に時間がかかる高齢者や障がい者など「災害時要配慮者」は、立ち退き避難を開始してください。

避難勧告

立ち退き避難を開始してください。

避難指示

- 避難勧告が発令されたタイミングで立ち退き避難をしそびれた方は、立ち退き避難を開始してください。
- 土砂災害などですでに災害が発生しており、安全な立ち退き避難ができない方は、屋内安全確保をしてください。

- **津波災害の場合**は、避難準備情報・避難勧告は発令せず、**避難指示のみを発令**します。
- **強い揺れや、長く続くゆっくりとした揺れ**を感じた場合は、津波災害の危険があります。警報の発表や避難指示の発令を待たずに、各人が**自主的かつすみやかに避難行動**をとってください。
- 土砂災害に関して避難勧告が発令された場合、その時点ですでに大雨となっており、立ち退き避難が困難と判断される場合は、**屋内上階の、山やがけの反対側に待避**してください。

立ち退き避難のポイント

家を空けるときは

- ガスの元栓を締める
- ブレーカーを落とす



- ヘルメット
※座布団やクッションなどで代用も可
- 丈夫な靴



子供だけで留守番をしているときも、保護者の帰りを待たずに避難するよう各家庭でご指導を

避難場所に移動するときは

- なるべく広い道を通る
- 塀ぎわを避ける



自力で歩ける人は原則として徒歩で避難！



地域で「共助」

高齢者や障がい者の避難を支援するなど、隣近所で協力しましょう



！ 災害情報を確実にキャッチするために

避難勧告など災害に関する情報を町民の皆さまに伝達するため、町はメールやSNSなど、さまざまな手段を講じています。緊急速報メール(エリアメール)は遅れて受信する場合があります。よりすばやく正しい情報をキャッチするために、すべての方法を確保(登録など)しておくことをおすすめします。

緊急速報メール(エリアメール)	金武町内にいるすべての方の携帯電話(NTTドコモ・au・ソフトバンク)にメッセージを一斉送信します。登録等は不要です。
金武町メール	touroku@kin-town-ml.jpに空メール送信して登録手続き
LINE@	LINEアプリから「@kin_town」で検索して「友だち追加」
Facebook	https://www.facebook.com/Kin.okinawaにアクセスして「いいね！」
Twitter	https://twitter.com/kin_townにアクセスして「フォロー」
有線放送	月額700円。電話機は無償貸与。加入手続は有線放送センターにて。お問い合わせ:098-968-2300

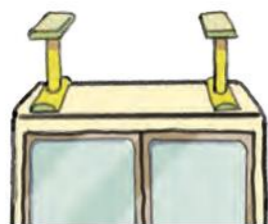
防災 地震・津波災害に備えて



事前対策

家具が転倒しないよう固定する

- L字金具などで壁に固定するのが最適
- 壁に穴をあけられない場合は、専用のツッパリ棒などで



家庭の防災会議

災害時の避難場所や連絡方法などを、あらかじめ話し合っておきましょう



地震と避難行動

屋内では

- 大きな家具や窓ガラスから離れる
- 玄関付近に移動するか、テーブルの下に入って頭を守る
- コンロを使っている場合は、安全を確保しながら火を消す
※安全を確保できない場合は無理に火に近づかない



屋外では

看板やブロック塀、窓ガラスから離れる



地震発生

じしんはっせい

最大震度5弱以上が推定された場合、地震発生の数秒～数十秒前に「緊急地震速報」がテレビやラジオ、携帯電話などを通じて発表されます。

地震発生後
1~2分

- ❗ 揺れが収まったら、火の元を確認
- ❗ 出火した場合は落ち着いて消火する



【海拔の低い所にいる場合】

- ❗ 強い揺れや、長く続くゆっくりとした揺れを感じたら、津波警報や避難指示を待たずにすぐ避難する
- ❗ 情報収集は避難した後で！

家を出るときは

- ガスの元栓を締めること
- プレーカーを落とすことを忘れずに

隣近所の高齢者や障がい者には積極的に声をかけて避難支援

避難

地震発生後
3~5分

- ❗ 非常持出品を準備する
- ❗ 避難勧告・指示が発令されたらすぐに避難
- ❗ 火が天井に燃え移ったときもすぐに避難

津波と避難行動

津波が陸に上がってくる時の速度は、1秒間に約10m程度(人が全速力で走る速さ)と言われており、津波が目前に迫ってくると逃げるのが困難になります。

津波警報が発表されたかどうか確認できない場合もあります。沿岸部や海拔の低い所にいる人は、強い揺れや、長く続くゆっくりとした揺れを感じたら、津波警報や避難指示を待たずに、すぐに避難することを心がけてください。

また、遠方で発生した地震による津波が到達することもあります。揺れを感じなくても、津波警報や避難指示が出たら避難しましょう。

すぐに高い場所へ！



津波警報等の種類・とるべき行動

津波警報等の種類	発表基準	津波警報等を見聞きした場合にとるべき行動
大津波警報*	予想される津波の高さが高いところで3mを超える場合	沿岸部や川沿いにいる人は、ただちに指定緊急避難場所や高台など安全な場所へ避難する。
津波警報	予想される津波の高さが高いところで1mを超え、3m以下の場合	警報が解除されるまで安全な場所から離れない。
津波注意報	予想される津波の高さが高いところで0.2m以上、1m以下の場合であって、津波による災害のおそれがある場合	海の中にいる人はただちに海から上がって、海岸から離れる。海水浴や磯釣りは危険なので行わない。注意報が解除されるまで海に入ったり海岸に近付いたりしない。陸域では避難の必要はない。

*大津波警報は、特別警報に位置づけられています。

防災

不発弾を見つけたら

- その場から動かさないでください
- 絶対に触らないでください

陸上で見つけたら
すぐに
警察へ110番
しましょう!

海中で見つけたら
すぐに
海上保安本部へ
118番しましょう!

戦争で使われた砲弾や、航空機から投下された爆弾等で、地上や海に落下しても、発火せず“不発”となったもの、あるいはその疑いのあるものを一般に「不発弾」と呼んでいます。

このような不発弾は、起爆装置(信管)の安全装置が外されており、何らかの衝撃で何時でも発火装置が起動(作動)する状態にあることが予想され非常に危険です。



県内で発見される主な不発弾

防災 台風・風水害と避難行動

沖縄地方に近づく台風は、最も勢力が強くなったり、移動速度が遅くなったりするため、沖縄地方では長い間、台風の影響を受ける場合があります。平成13年の台風16号は、数日間複雑な動きをしながら沖縄近海に停滞したため、記録的な大雨や暴風となりました。

また、平成24年の台風17号では、金武町でも2件の住宅が全壊する被害にあいました。台風災害の防止・軽減には、普段からの備えと、早めの台風対策が重要です。また、台風接近時には、常に最新の台風情報を入手するよう心掛け、不要不急の外出を控えましょう。

！ 日ごろから備えを

保存できる食料や飲料水・懐中電灯・ラジオ・乾電池・手回し充電器などは普段から備えておき、使ったらそのたびに補充するようにしましょう。台風接近前には、これらの商品が売り切れることもあります。



！ 台風の接近が報じられたら

- 屋外にある植木鉢などは屋内に移動しましょう。
- トタンや移動できない物は、飛ばされないようにロープなどでしっかりと固定しましょう。



！ 避難は早めに。無理は禁物

- 木造家屋にお住まいの方など避難が必要な方は、風が強くなる前に指定避難所へ行きましょう。
- 風が強くなった後で浸水した場合などは、無理に立ち退き避難をせず、自宅の2階など高い場所で屋内安全確保してください。



● 局地的大雨から身を守る！

近年、局地的な大雨により、河川や排水溝などの思わぬ場所で急激な増水（鉄砲水）被害が発生しております。これら急激な増水（鉄砲水）を事前に予測することは困難ですが、「付近に黒い雲があり周辺で大雨が降っている」「周辺で雷の音が聞こえる」などの現象を確認した場合、上流で雨が降っている可能性がありますので、河川や排水溝などの場所から直ちに離れましょう。

また、このような状況下で、子供たちが河川付近などで遊んでいる場合は、地域で声を掛け合い、子供たちを危険から守りましょう。



子供たちへの声掛け

● 「特別警報」が発表されたら、ただちに命を守る行動をとってください。

気象等に関する特別警報の発表基準

現象の種類	基準	
大雨	台風や集中豪雨により数十年に一度の降雨量となる大雨が予想され、若しくは、数十年に一度の強度の台風や同程度の温帯低気圧により大雨になると予想される場合	
暴風	数十年に一度の強度の台風や同程度の温帯低気圧により	暴風が吹くと予想される場合
高潮		高潮になると予想される場合
高波		高波になると予想される場合

(注) 発表にあたっては、降水量、台風の中心気圧、最大風速などについて過去の災害事例に照らして算出した客観的な指標を設け、これらの実況および予想に基づいて判断をします。

特別警報が出された地域は数十年に一度しかないような非常に危険な状況にあります。周囲の状況や町から発表される避難指示・避難勧告などの情報に留意し、ただちに命を守るための行動をとってください。

！ 雷の被害にあわないために

雷の音と稲妻の間隔が近くなったら、家の中に入り、テレビなどのコンセントを抜き、部屋のまん中のようにしましょう。また、野外では体を低くし、雷が遠ざかるのを待ちましょう。



！ 急傾斜地・がけ近くは、土砂災害に注意

大雨や集中豪雨で発生する土砂災害の前兆現象には、次のようなものがあります。

- 小石がパラパラ落ちる
- 地面にひび割れができる
- 斜面からにごった水が流れ出る

これらの前兆現象を発見したら町役場(098-968-2111)に連絡してください。避難勧告がでたら、すぐに避難しましょう。

防災

竜巻から身を守る

沖縄県は竜巻発生率日本一！



《竜巻発生の前兆現象》

1. 真っ黒い雲が近づき、周囲が急に暗くなる
2. 雷の音が聞こえたり、雷光が見える
3. 急に冷たい風が吹き出す
4. 大粒の雨や「ひょう」が降り出す



沖縄県は、100km四方あたりの竜巻発生率が9.1個と全国で一番高い地域です。特に夏場は台風や熱帯低気圧などに伴い多くの竜巻が確認されています。

異変を感じたら頑丈な建物に移動

屋外にいる場合

- 近くの頑丈な建物に避難する
- 地下室や建物の最下階に移動する
- 頑丈な建物が無い場合は、近くの水路やくぼみに身をふせ両腕で頭と首を守る
- 車庫・プレハブを避難場所にしない
- 橋や陸橋の下に行かない
- 飛来物に注意する

屋内にいる場合

- 窓を開けない
- 窓から離れる
- カーテンを引く
- 雨戸・シャッターを閉める
- 地下室や建物の最下階に移動する
- 家の中心に近い、窓のない部屋に移動する
- 部屋の隅・ドア・外壁から離れる
- 丈夫な机の下に入り、両腕で頭と首を守る

観光 文化財・歴史

有形文化財 (建造物)



金武観音寺

金武観音寺は、1520年ごろ、日秀上人により創建されたと伝えられています。昭和9年の火事により焼失しましたが、村人らの喜捨により昭和17年に再建。以後、沖縄戦の戦火を免れ、今に残っています。古い建築様式をとどめた、県内でも数少ない戦前の寺社建築です。境内に堂々と立つフクギは、推定樹齢約350年の名木です。

⑪-F6



天然記念物

金武観音寺のフクギ



天然記念物

伊芸のがじまる

樹齢約300年と推定される伊芸のがじまる。威風堂々とした気根が特徴的。金武観音寺のフクギとともに「おきなわの名木百選」にも選ばれています。

⑧-E5

記念物 (史跡)



金武大川

1日1000トンの湧水量を誇る、代表的な井泉。水道が普及する前は金武・並里住民の生活用水として用いられていました。湧き出した水は武田原に注ぎ、町特産の稲や田芋を育てています。

⑪-K7

民俗無形文化財



南ヌ島 (伊芸区)

町の民俗無形文化財に指定されている伊芸区の「南ヌ島」をはじめ、金武町の地域には、さまざまな伝統文化が息づいています。



棒スケエ (並里区)

金武町に
息づく
伝統文化



獅子舞 (金武区)

これらの伝統芸能などは、町の民俗芸能祭や、旧暦8月15日に各地区で開催される「観月祭」などで観ることができます。



恩納節 (屋嘉区)



當山 久三 (1868-1910) ⑪-J5

ハワイ移民事業を主導し、「沖縄海外移民の父」と称される。並里総代時代には、数々の改革を断行し、村人らの啓蒙に努めた。

大城 孝蔵 (1881-1935)

フィリピン移民事業を引率。ミンダナオ島ダバオを開拓し、マニラ麻栽培に従事した。ダバオ日本人会の初代会長を務めた。

⑪-F6



銅像
どうぞう

になった偉人たち

金武町には、町出身の3人の偉人の銅像があります。



松岡 政保 (1897-1989)

米軍占領下の1964年から68年まで琉球政府の行政主席(現在の知事)。自治権の拡大に努め、行政主席の任命制を廃止して選挙を実現させた。

⑫-A4

噴水で水遊びが楽しめる大川児童公園、楽しいアスレチックを備えた金武地区公園、中川児童公園など、思いっきり遊べるスポットがいっぱい!

いっぱい遊べる!!



大川児童公園

12-A7



金武地区公園

10-H2



中川児童公園

16-F2



億首川プロムナード

億首川河口付近の両岸に設置されたプロムナード(遊歩道)。マングローブの動植物の観察に最適!

12-J3



ネイチャーみらい館

自然体験施設ネイチャーみらい館。キャンプやBBQなど、アウトドアの遊びはお任せ!「たんぼフェスタ」は町を代表する一大イベント♪

15-E5

充実のスポーツ施設!



金武町ベースボールスタジアム

16-H7



金武町立体育館

10-J1



金武町陸上競技場

10-J2



金武町営プール

13-J3

利用申込・お問い合わせ

金武町体育施設 TEL 098-968-6990 HP <http://www.sportskin.jp/>

絶品グルメ!

金武町のグルメと言えば、なんと言ってもタコライス! 発祥の店「千里」を受け継ぐ「キングタコス」のほか、新開地のいくつかの店舗を食べ比べするのも楽しい。他にも、チーイリチャーや田芋スイーツなどが人気です。



キングタコス金武本店 11-C7



チーイリチャー

久松食堂 11-K5



田芋料理

カフェレストラン長楽 10-J7



田芋スイーツ

ケーキの店・マルメロ 11-G7

金武町索引図



地図上の住所表記について

金武町金武 3789-1
金武
 3789
 3789-1
 金武町の住所表記は「地番」での表記となります。

図B-1
 5689-9
 5689 5689-10
 5690-2 5689-11
 5689-6
 5689-5
 5689-1 5719 5718-1
 5663-5

図B-2
 9
 5689 10
 5690-2 11
 5689-6
 5689-5
 5689-1 5719 5718-1
 5663-5

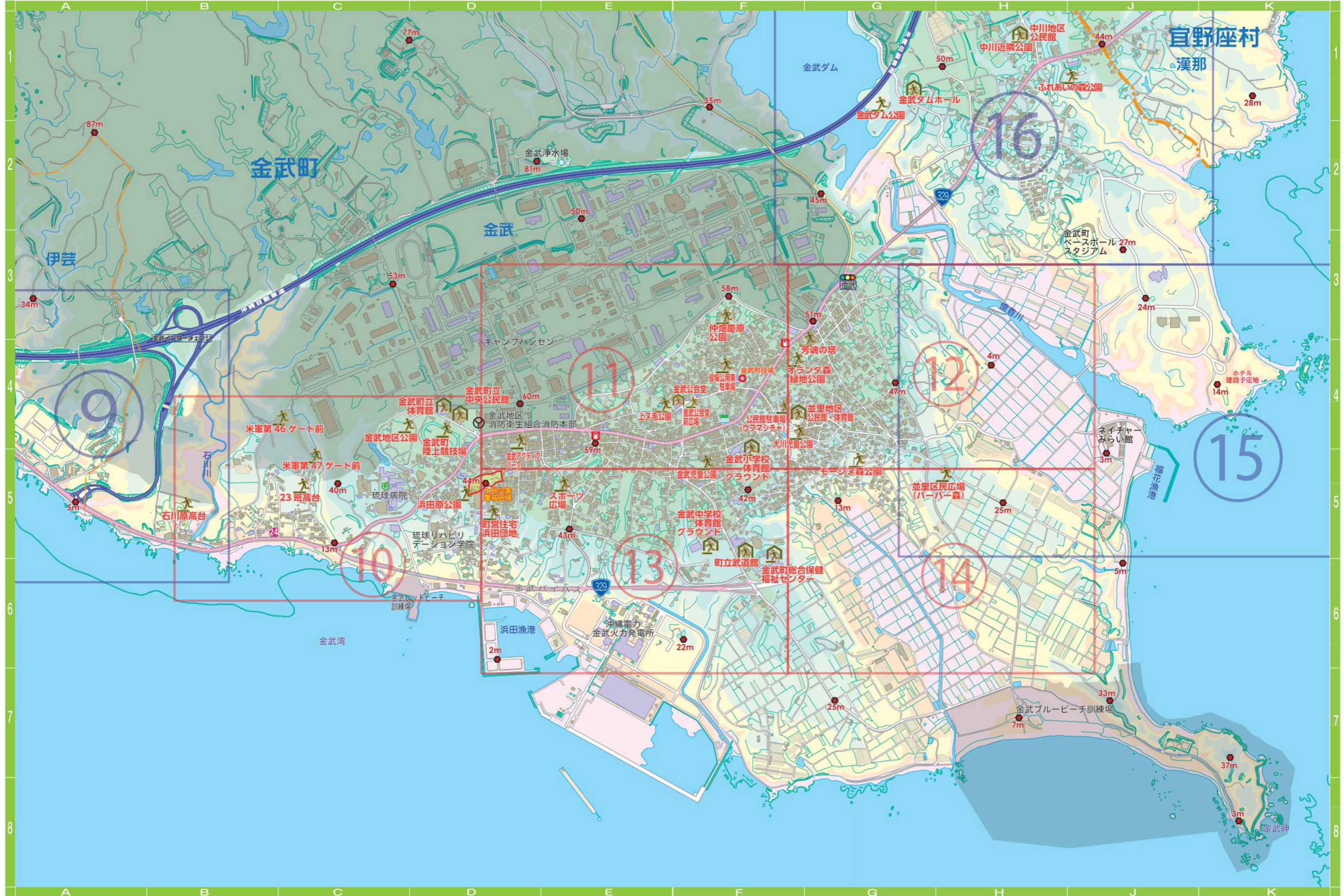
図B-1のように、煩雑、見にくくなるケースについては、図B-2のように、適宜、親番を一括表記して、できるだけ簡潔な表記に努めました。一括表記した親番グループは、必要なものについては、ブルーの点線で括ることで、理解に資していますが、土地の筆界線とは関係ありませんので、ご理解ください。

海拔高度色

- 40m 以上
- 30-40m
- 20-30m
- 10-20m
- 5-10m
- 0-5m

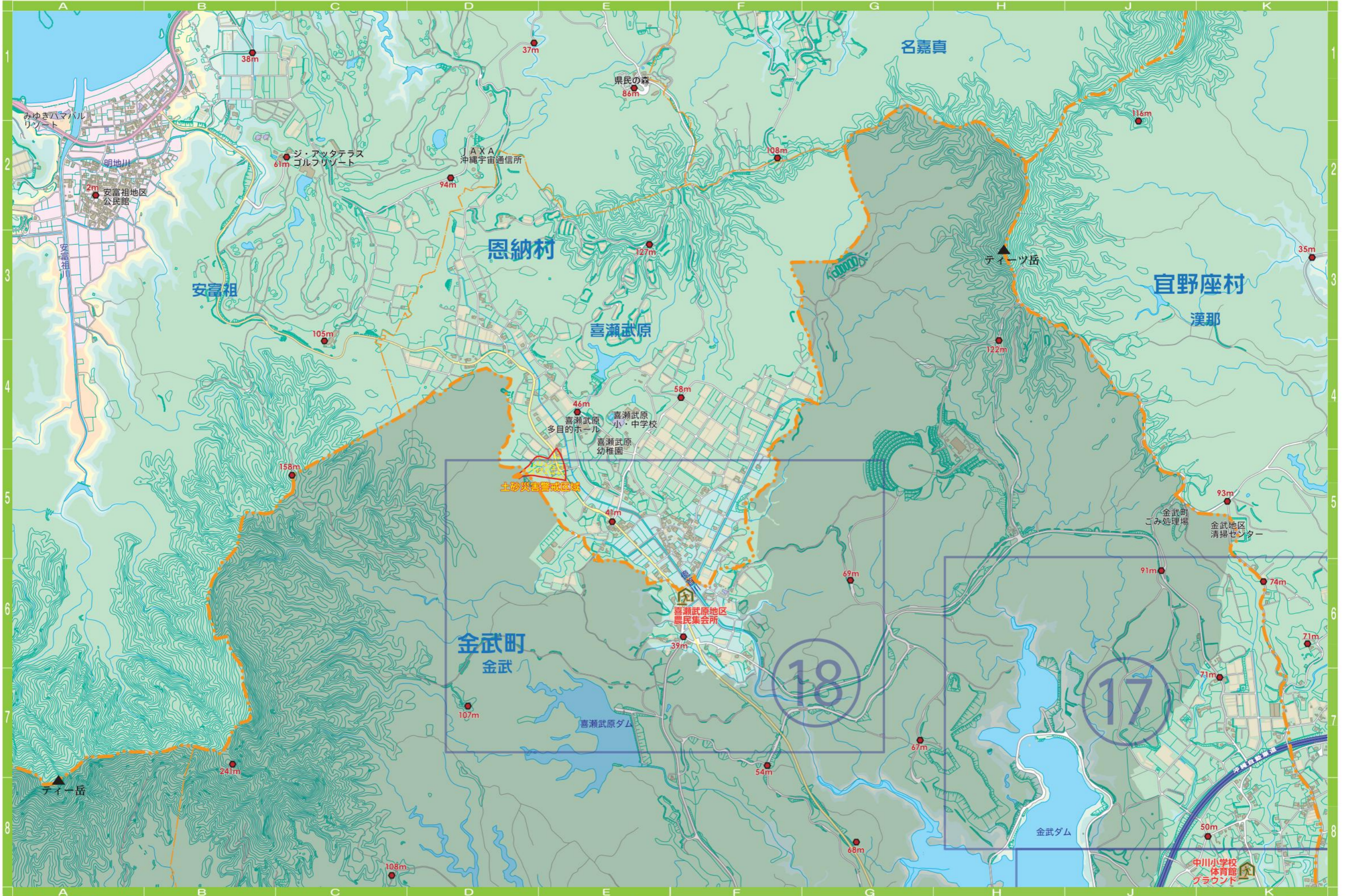
地図上のピクトグラム

普通建物	中高層建物 (3階建以上)	避難場所	避難所	AED	00m	海拔高度	こども110番	防災無線	スピーカー						
信号・交差点	一方通行	バス停	高速道路	国道道路	県道道路	大字線	市町村線	郵便局	銀行	給油所	専門学校	コンビニ	飲食店	カフェ	津波時避難経路
神社	寺	教会	拝所	記念碑	文化財	戦跡	トイレ	公園							



防災メモ

<table border="1"> <tr> <td>0-5m</td> <td>5-10m</td> <td>10-20m</td> <td>20-30m</td> <td>30-40m</td> <td>40m-</td> </tr> </table>	0-5m	5-10m	10-20m	20-30m	30-40m	40m-	海抜高度 (m) ● 避難場所 ● 避難所 ←津波時避難経路 AED 防災無線スピーカー こども110番 交番 病院 文化財・戦跡 拜所	SCALE: 1/15,000 0m 0.5Km 1Km 1.5Km	地図頁 2
0-5m	5-10m	10-20m	20-30m	30-40m	40m-				



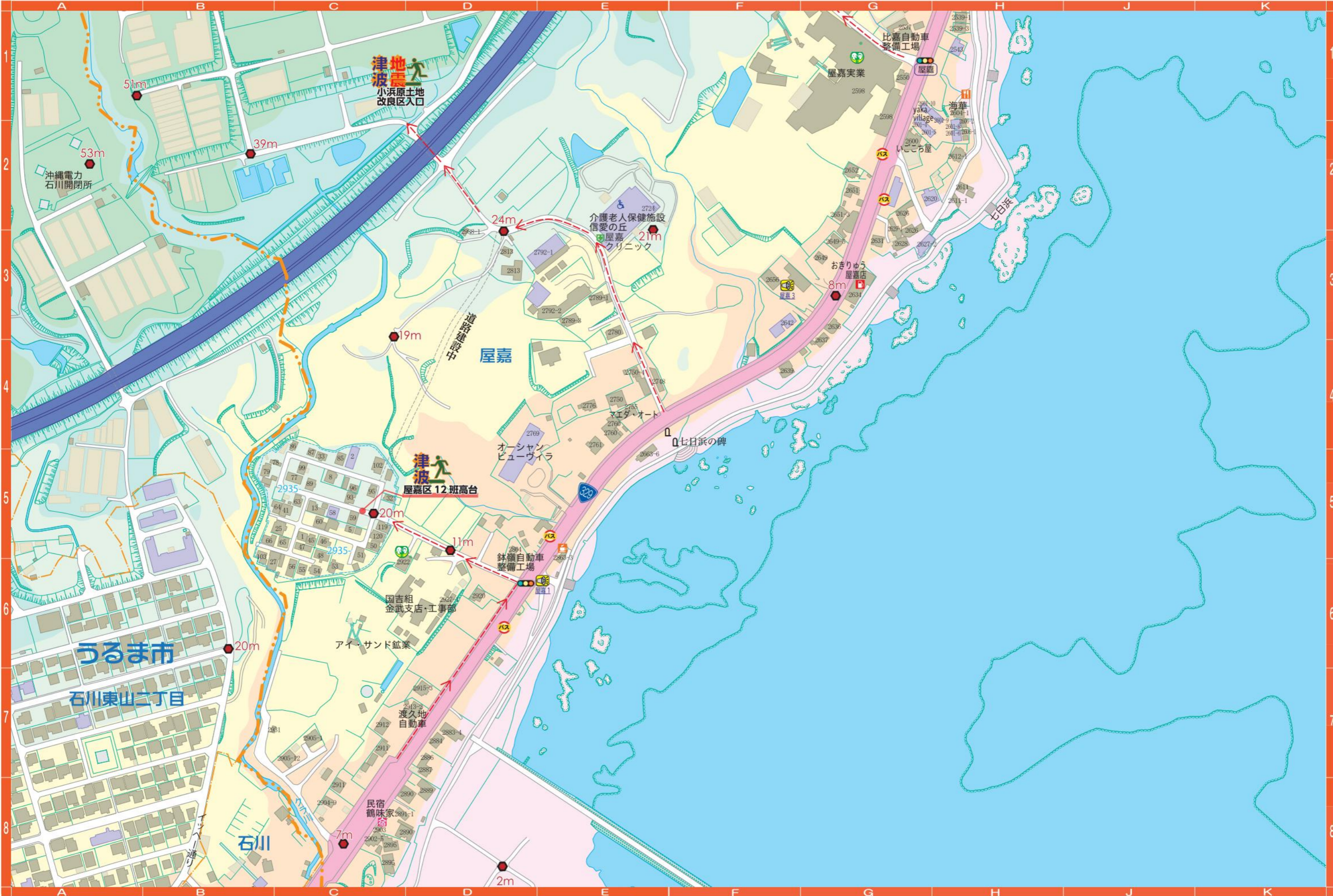
防災メモ

0-5m	5-10m	10-20m	20-30m	30-40m	40m-	●	避難場所	避難所	津波時避難経路	AED	防災無線スピーカー	こども110番	交番	病院	文化財・戦跡	〒	地図頁 3
------	-------	--------	--------	--------	------	---	------	-----	---------	-----	-----------	---------	----	----	--------	---	-------

海抜高度 (m)

SCALE: 1/15,000

0m 0.5Km 1Km 1.5Km



防災メモ (Disaster Memo)

海抜高度 (Elevation) color scale: 0-5m (pink), 5-10m (orange), 10-20m (yellow), 20-30m (light green), 30-40m (medium green), 40m+ (dark green).

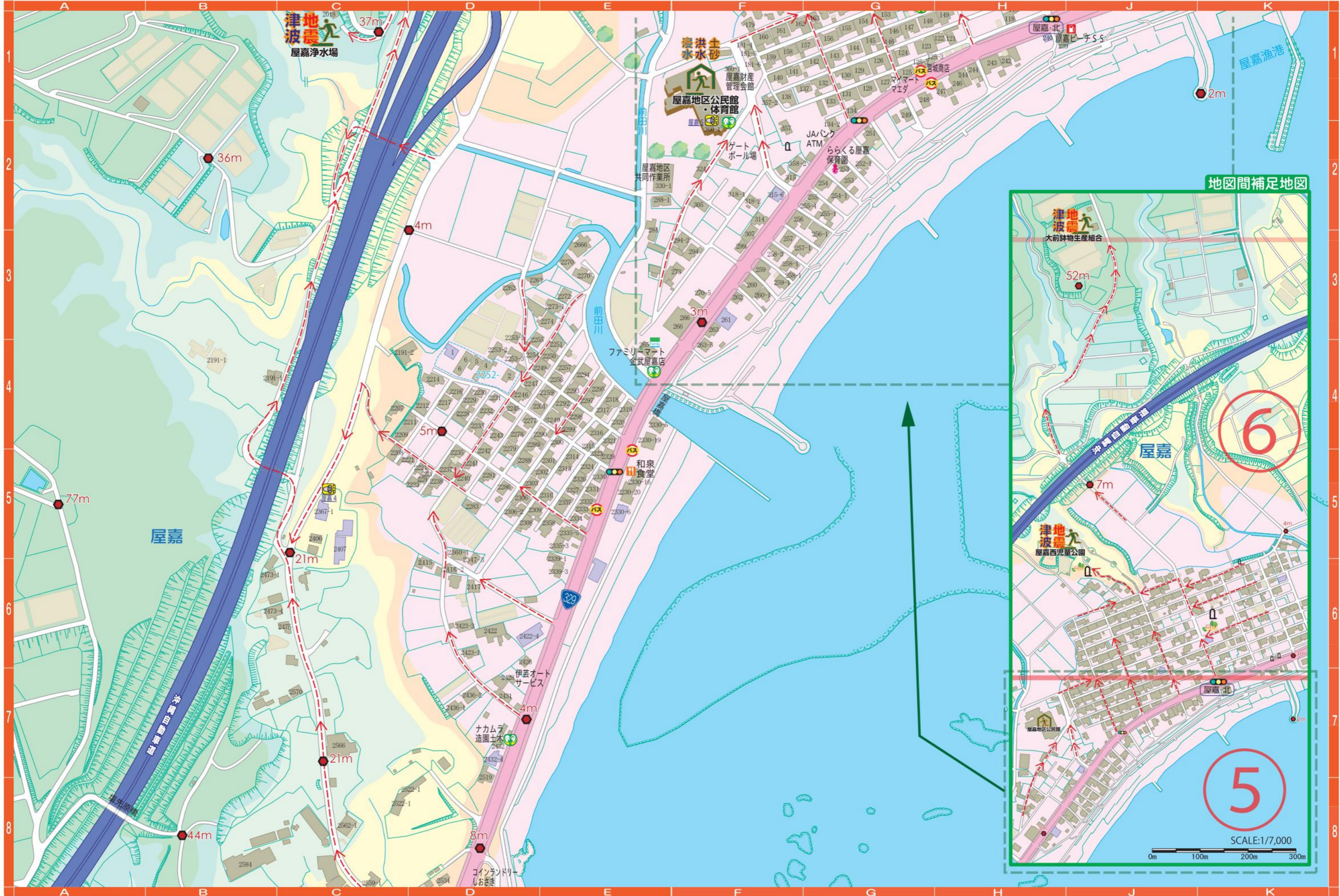
海抜高度 (m) (Elevation (m)) scale: 0m, 50m, 100m, 150m, 200m, 250m, 300m.

SCALE: 1/3,500

Map symbols and their meanings:

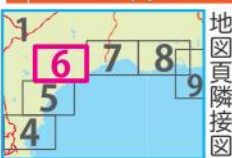
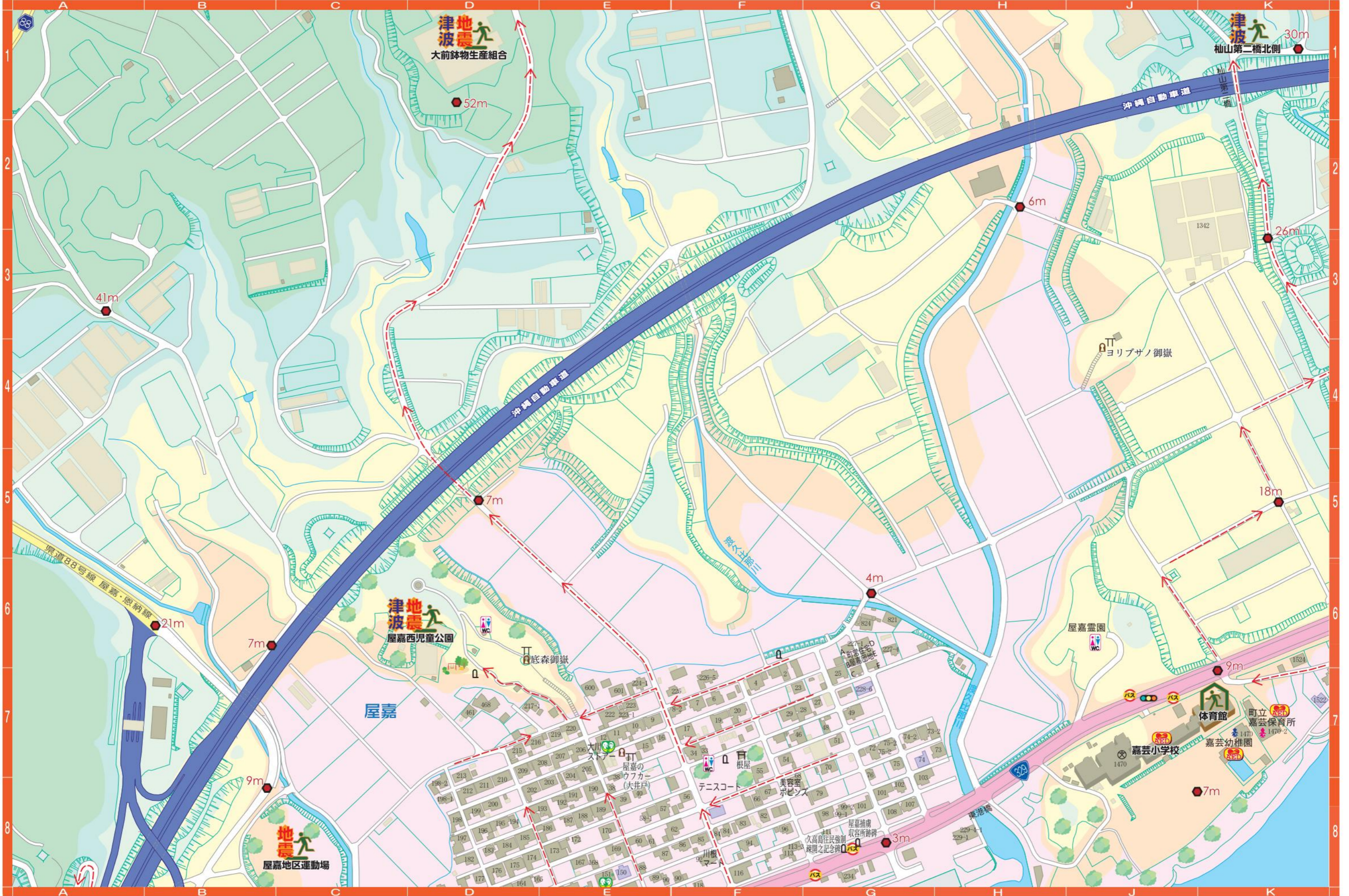
- 避難場所 (Evacuation Site)
- 避難所 (Evacuation Shelter)
- 津波時避難経路 (Tsunami Evacuation Route)
- AED (Automated External Defibrillator)
- 防災無線スピーカー (Disaster Radio Speaker)
- こども119番 (Children's 119)
- 交番 (Police Box)
- 病院 (Hospital)
- 文化財・戦跡 (Cultural Heritage / Battlefield)
- 拜所 (Place of Worship)

地図頁 (Map Page) 4



防災メモ

海抜高度
 0-5m 5-10m 10-20m 20-30m 30-40m 40m-
 津波時避難経路
 AED
 防災無線スピーカー
 こども110番
 交番
 病院
 文化財・戦跡
 拜所
 SCALE: 1/3,500
 0m 50m 100m 150m 200m 250m 300m



防災メモ

0-5m	5-10m	10-20m	20-30m	30-40m	40m+	●	歩	←	AED	防炎無線スピーカー	こども110番	⊗	+	文化財・戦跡	TT	6	
海抜高度						●	避難場所	避難所	津波時避難経路	AED	防炎無線スピーカー	こども110番	⊗	+	文化財・戦跡	TT	6

SCALE: 1/3,500

0m 50m 100m 150m 200m 250m 300m



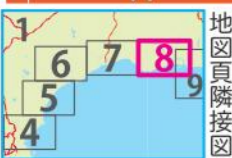
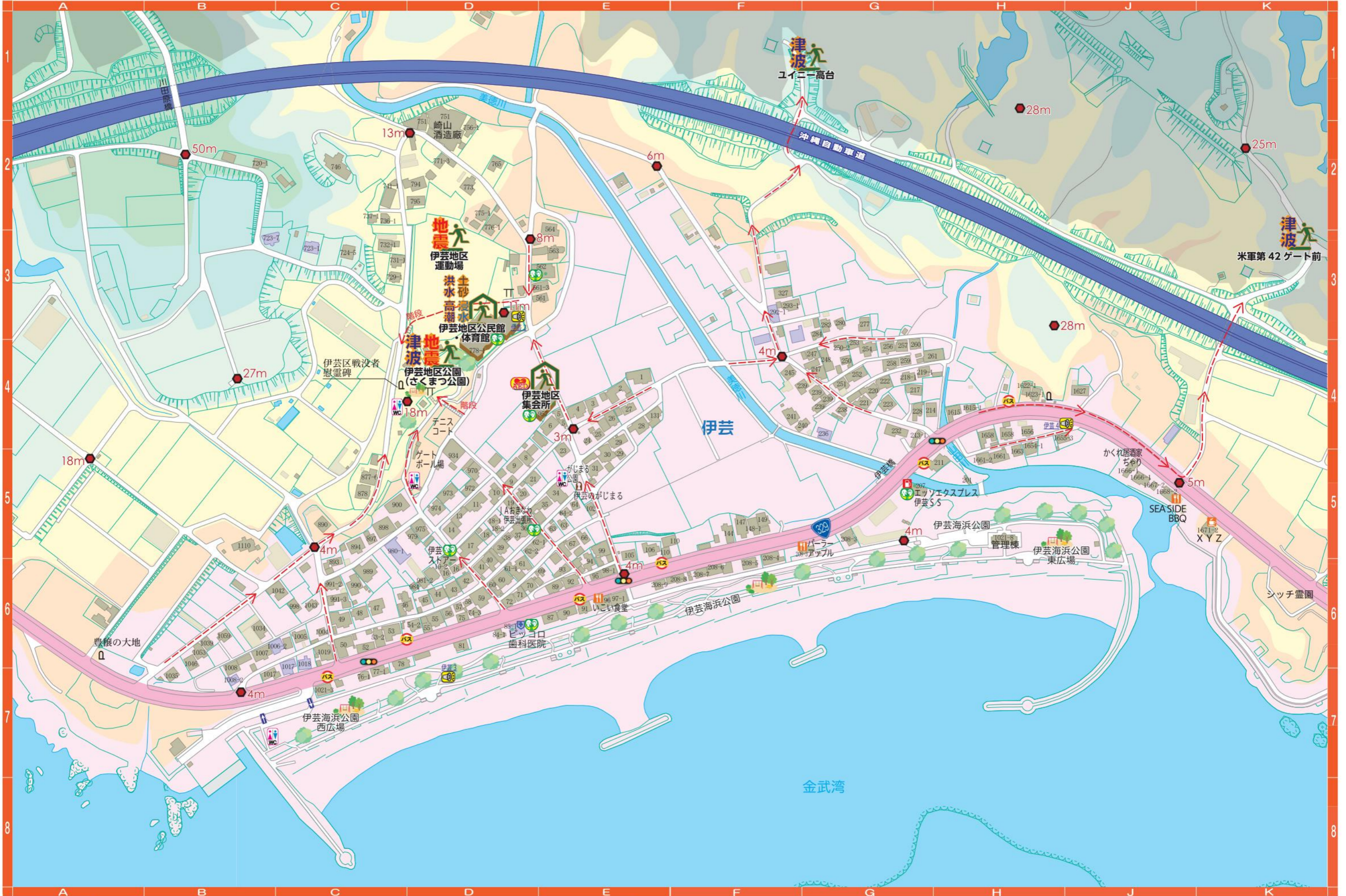
防災メモ

海抜高度
 0-5m 5-10m 10-20m 20-30m 30-40m 40m-

津波震立
 避難場所 避難所
 津波時 避難経路
 AED
 防災無線 スピーカー
 こども110番
 交番
 病院
 文化財・戦跡
 拜所

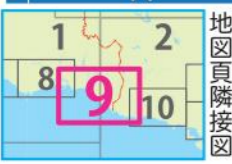
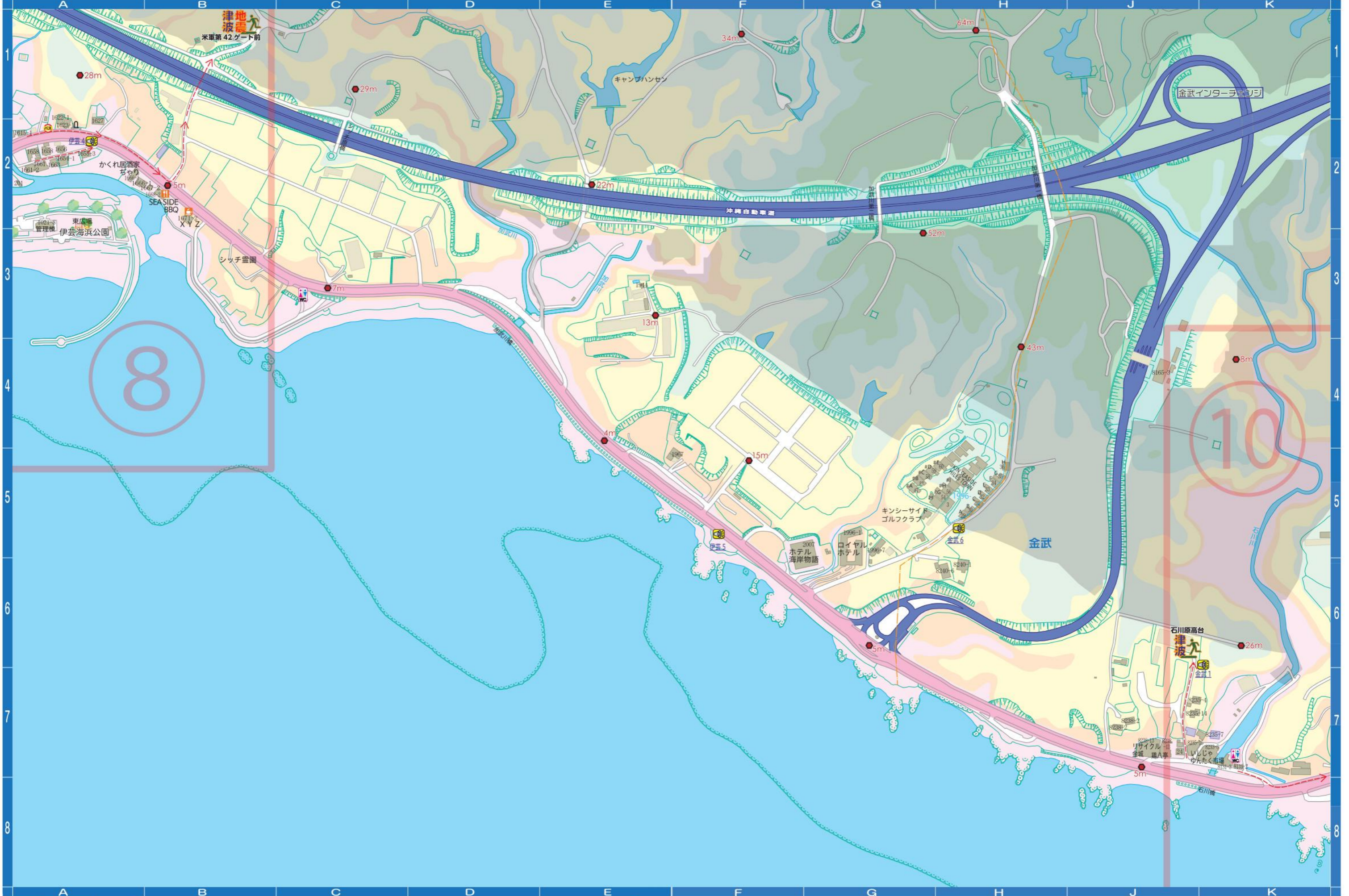
SCALE: 1/3,500
 0m 50m 100m 150m 200m 250m 300m

地図頁 7



防災メモ

海抜高度 0-5m 5-10m 10-20m 20-30m 30-40m 40m-
 津波時避難経路 AED 防災無線スピーカー こども110番 交番 病院 文化財・戦跡 拜所
 SCALE: 1/3,500 0m 50m 100m 150m 200m 250m 300m



防災メモ

海抜高度
 0-5m 5-10m 10-20m 20-30m 30-40m 40m-
 高さ高度 (m)

避難場所 避難所 津波時 避難経路 AED 防災無線 スピーカー こども119番 交番 病院 文化財・ 戦跡 拜所

SCALE: 1/5,000
 0m 100m 200m 300m 400m 500m

地図頁 9



防災メモ

※津波災害時はゲート開放

海抜高度

0-5m	5-10m	10-20m	20-30m	30-40m	40m-
------	-------	--------	--------	--------	------

津波時避難経路

避難場所

避難所

AED

防災無線スピーカー

子ども110番

交番

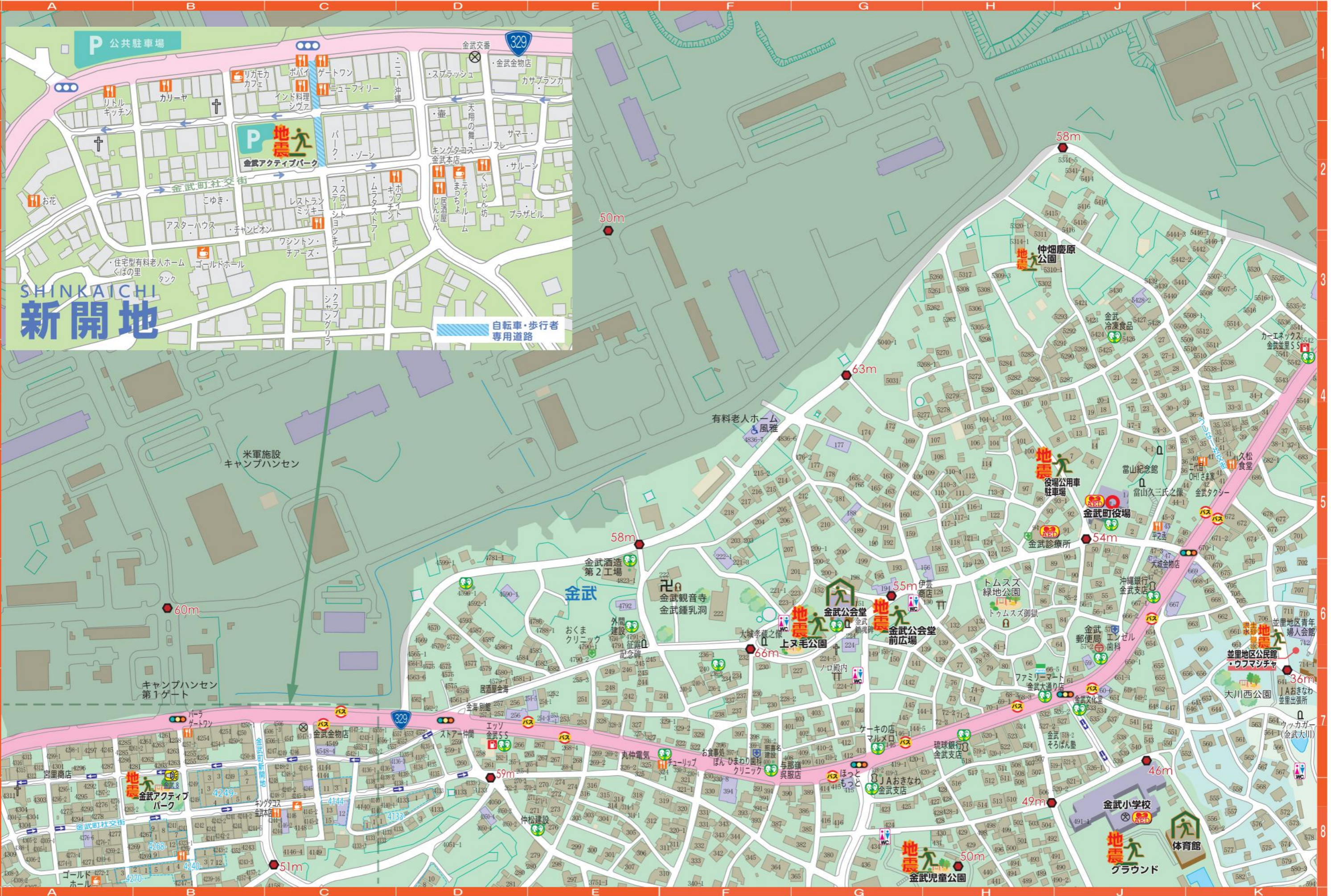
病院

文化財・戦跡

拜所

SCALE: 1/3,500

0m 50m 100m 150m 200m 250m 300m



SHINKAICHI 新開地

自転車・歩行者専用道路

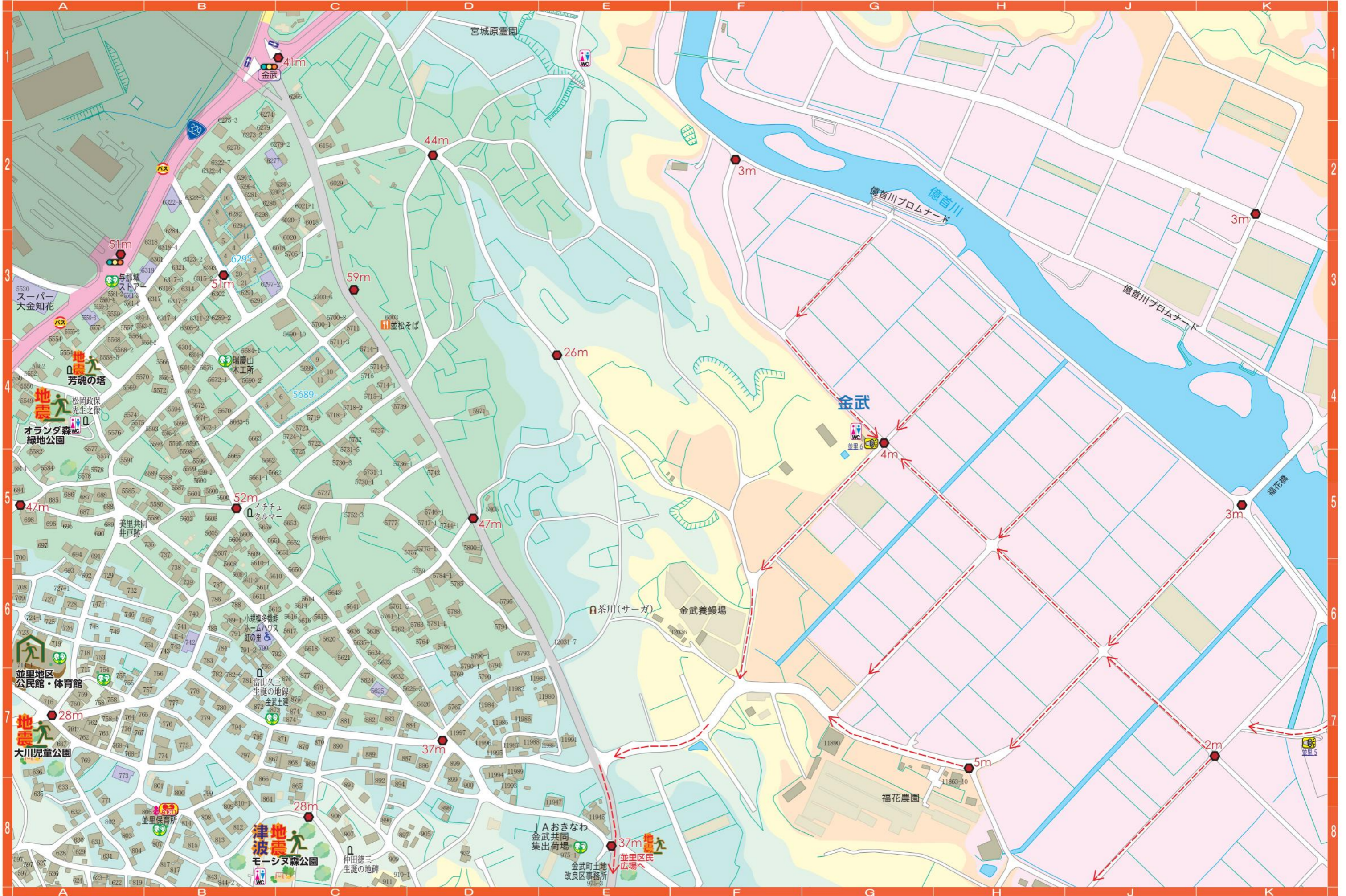


防災メモ

<table border="1"> <tr><td>0-5m</td><td>5-10m</td><td>10-20m</td><td>20-30m</td><td>30-40m</td><td>40m+</td></tr> </table>	0-5m	5-10m	10-20m	20-30m	30-40m	40m+	海拔高度 (m)	避難場所	避難所	津波時避難経路	AED	防災無線スピーカー	こども110番	交番	病院	文化財・戦跡	拜所
0-5m	5-10m	10-20m	20-30m	30-40m	40m+												

SCALE: 1/3,500

0m 50m 100m 150m 200m 250m 300m

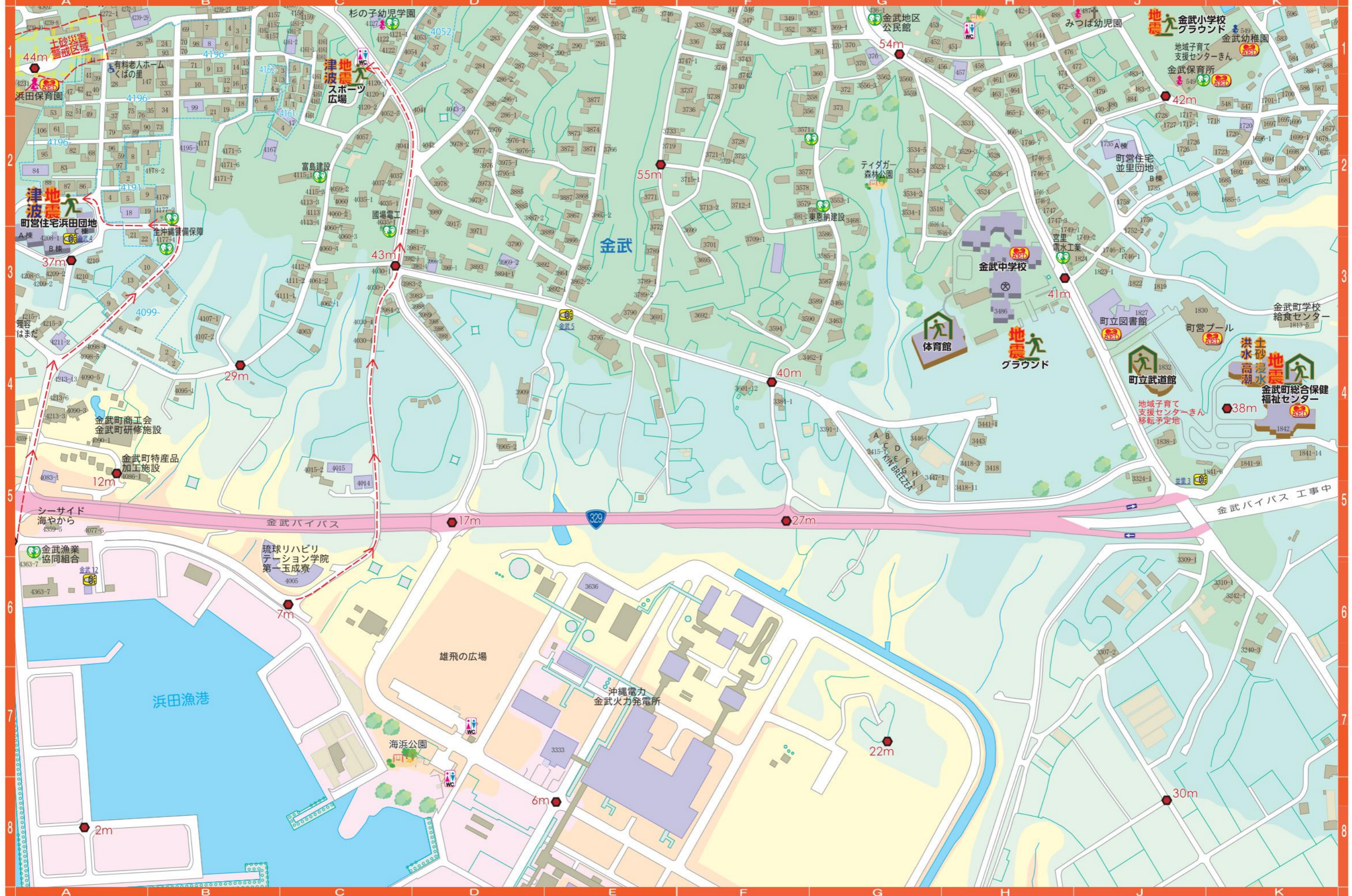


防災メモ

<table border="1"> <tr><td>0-5m</td><td>5-10m</td><td>10-20m</td><td>20-30m</td><td>30-40m</td><td>40m-</td></tr> </table>	0-5m	5-10m	10-20m	20-30m	30-40m	40m-	津波時 避難経路							
0-5m	5-10m	10-20m	20-30m	30-40m	40m-									
津波時 避難経路	AED	防災無線 スピーカー	こども110番	交番	病院	文化財・ 戦跡	拜所							

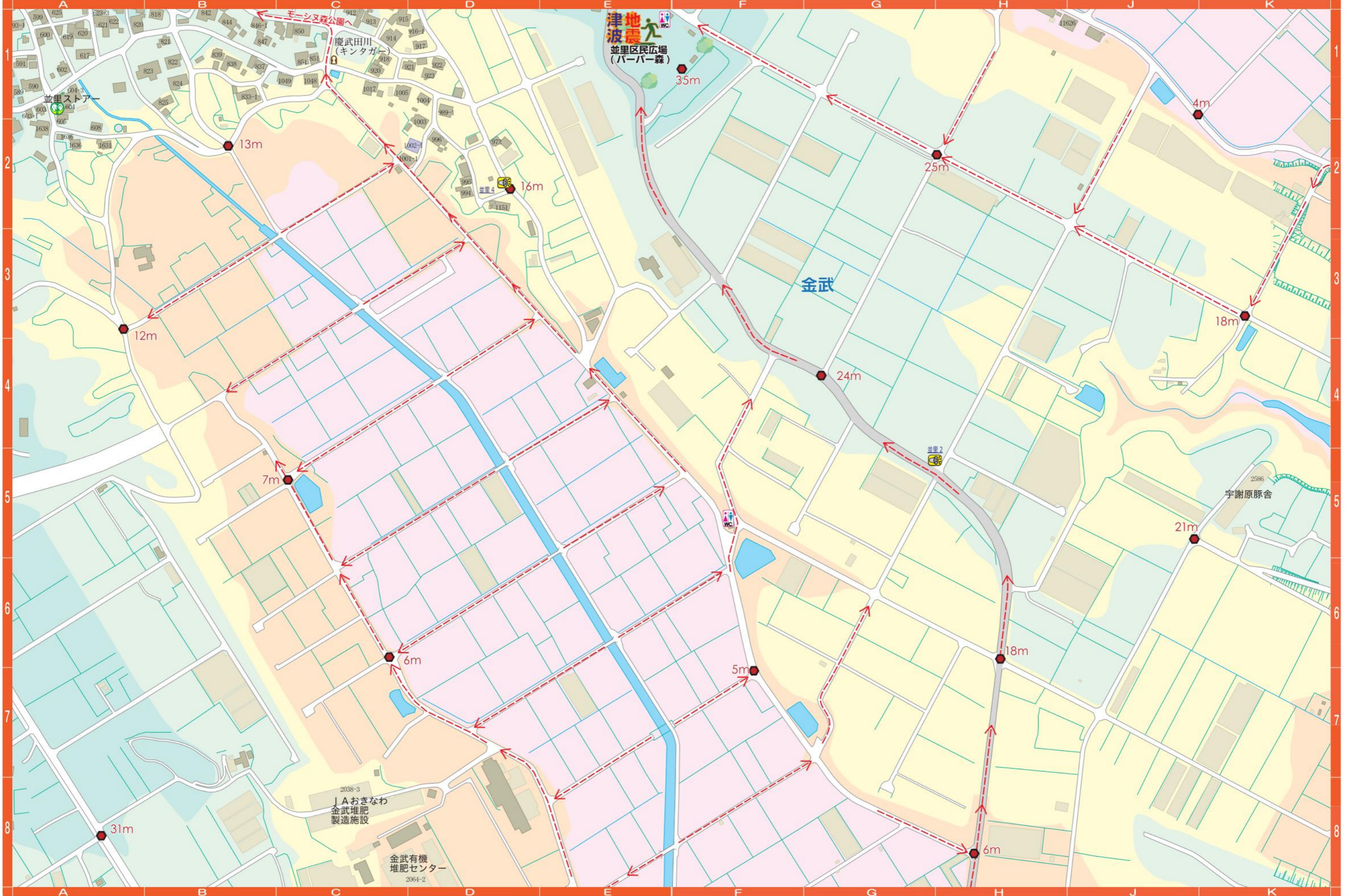
SCALE: 1/3,500

0m 50m 100m 150m 200m 250m 300m



防災メモ

海抜高度 0-5m 5-10m 10-20m 20-30m 30-40m 40m-
 津波時避難経路 避難場所 避難所 津波震九 AED 防災無線スピーカー こども110番 交番 病院 文化財・戦跡 拜所
 SCALE: 1/3,500 0m 50m 100m 150m 200m 250m 300m



防災メモ

海抜高度
 0-5m 5-10m 10-20m 20-30m 30-40m 40m-

津波地震 避難場所 避難所 津波時 避難経路 AED 防災無線 スピーカー こども110番 交番 病院 文化財・ 戦跡 拜所

SCALE: 1/3,500
 0m 50m 100m 150m 200m 250m 300m



防災メモ

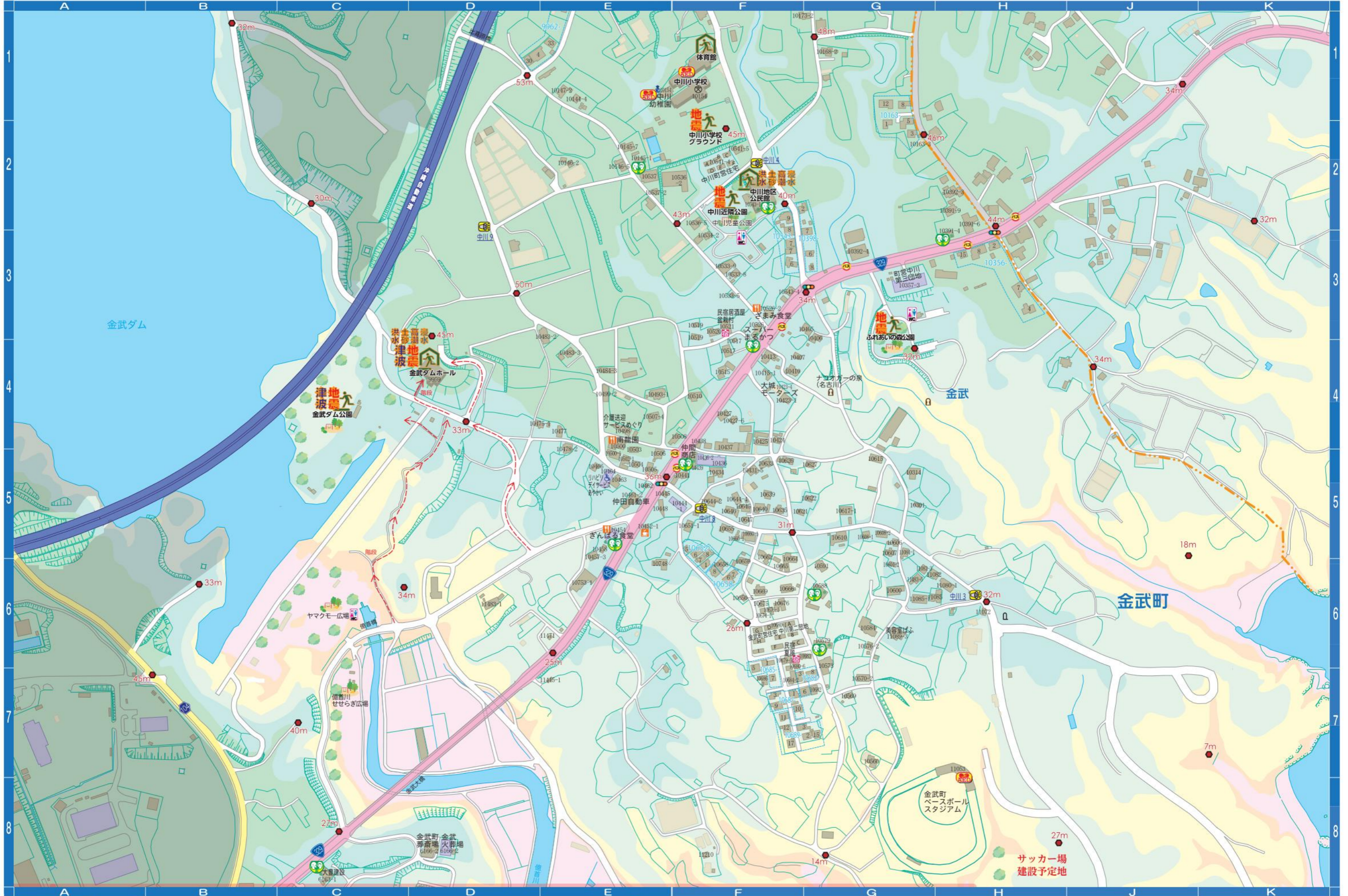
海抜高度
 0-5m 5-10m 10-20m 20-30m 30-40m 40m-
 海抜高度 (m)

避難場所 避難所 津波時避難経路 AED 防災無線スピーカー こども110番 交番 病院 文化財・戦跡 拜所

SCALE: 1/5,000

0m 100m 200m 300m 400m 500m

地図頁 15



防災メモ

海抜高度
 0-5m 5-10m 10-20m 20-30m 30-40m 40m-
 避難場所 避難所 津波時避難経路 AED 防災無線スピーカー こども110番 交番 病院 文化財・戦跡 拜所

SCALE: 1/5,000

0m 100m 200m 300m 400m 500m

地図頁 16

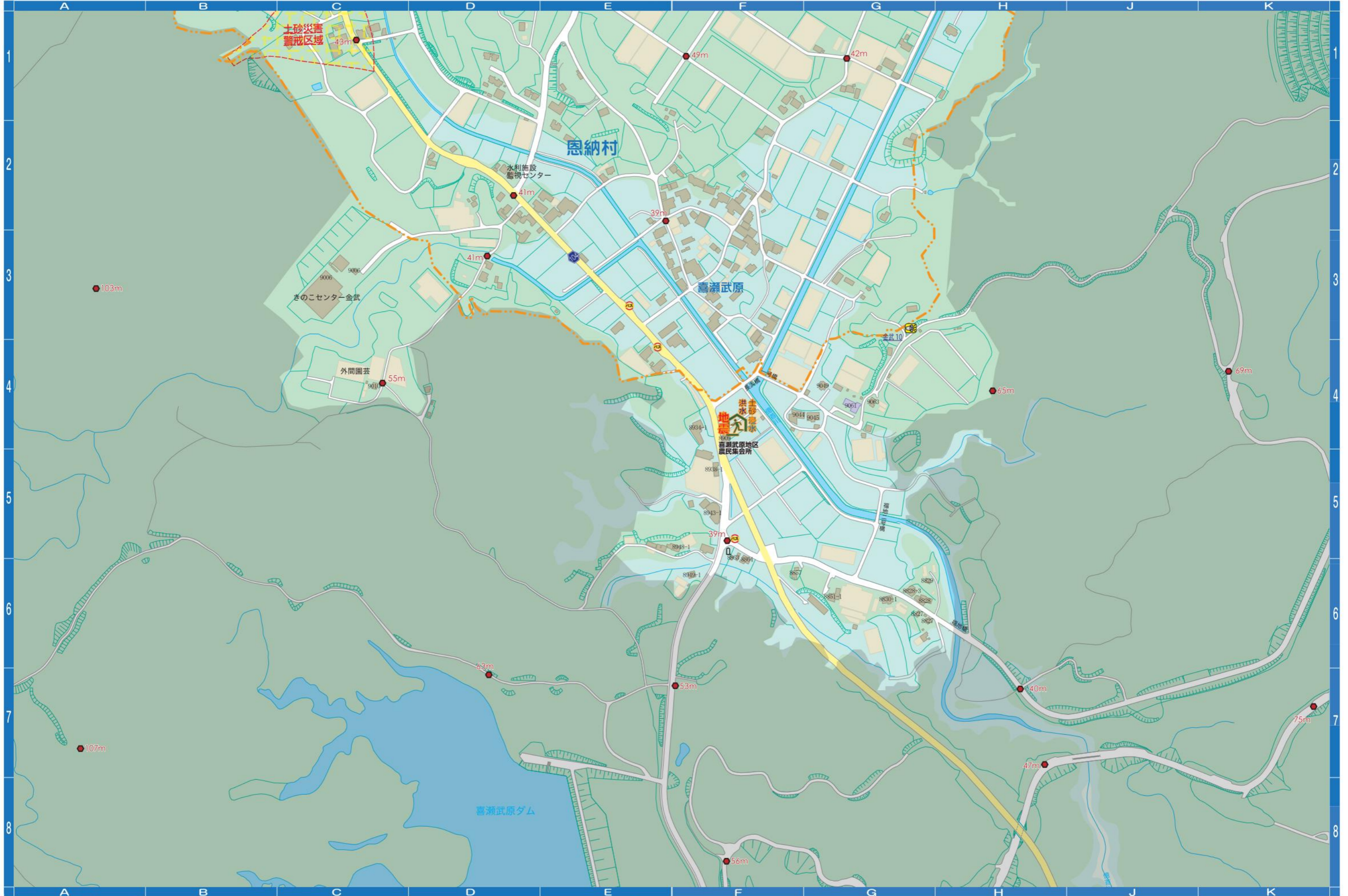


防災メモ

0-5m	5-10m	10-20m	20-30m	30-40m	40m-	●	歩	人	←	AED	防災無線 スピーカー	こども110番	交番	病院	文化財・ 戦跡	TT	17
海抜高度 (m)						●	避難場所	避難所	津波時 避難経路	AED	防災無線 スピーカー	こども110番	交番	病院	文化財・ 戦跡	TT	17

SCALE: 1/5,000

0m 100m 200m 300m 400m 500m



地図
18
3
17
2
16

防災メモ

海抜高度
0-5m 5-10m 10-20m 20-30m 30-40m 40m-

海抜高度 (m) 避難場所 避難所 津波時避難経路 AED 防災無線スピーカー こども110番 交番 病院 文化財・戦跡 拜所

SCALE: 1/5,000

0m 100m 200m 300m 400m 500m

地図頁 18

津波浸水想定図 金武町

津波シミュレーション結果について

○「津波浸水想定」は、最大クラスの津波が悪条件下において発生した場合に想定される浸水の区域（浸水域）と水深（浸水深）を設定するものです。

○最大クラスの津波は、現在の科学的知見を基に、過去に実際に発生した津波や今後発生が想定される津波から設定したものであり、これよりも大きな津波が発生する可能性がないというものではありません。地震の震源が想定より陸地に近かったり、想定を超える津波が来襲するなど、条件が異なる場合には、ここで示した時間より早く津波が来襲したり、遡上高が高くなったり、浸水域以外でも浸水する可能性があります。

○浸水域や浸水深は、津波の第一波ではなく、第二波以降に最大となる場所もあります。

用語の解説

- 浸水域：海岸線から陸地に津波が遡上した外縁までの範囲
- 浸水深：陸上の地点で水面が最も高い位置にきたときの地面から水面までの高さ
- 地点最大水位：評価地点における最大津波水位
- 最大遡上高：各地区で津波が到達する最高の標高
- 影響開始時間（±20cm）：地震発生から海岸・海域の人命に影響が出るおそれのある水位変化が生じるまでの時間
- 影響開始時間（+50cm）：地震発生から避難に影響が出るおそれのある水位上昇が生じるまでの時間
- 津波第一波到達時間：地震発生から津波第一波のピークが海岸に到達するまでの時間

想定津波の最大浸水深（m）



出典：沖縄県津波浸水想定について（平成27年3月）の津波浸水想定図

津波災害時
指定緊急避難場所



屋嘉				
地点最大水位	最大遡上高	±20cm	+50cm	第1波
4.6m	5.7m	24分	31分	33分

伊芸				
地点最大水位	最大遡上高	±20cm	+50cm	第1波
5.5m	6.6m	21分	28分	29分

金武岬				
地点最大水位	最大遡上高	±20cm	+50cm	第1波
4.1m	11.6m	13分	19分	20分

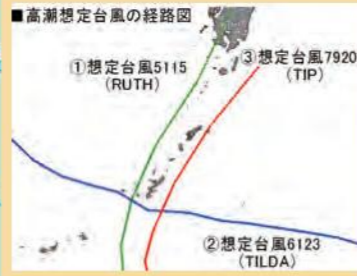
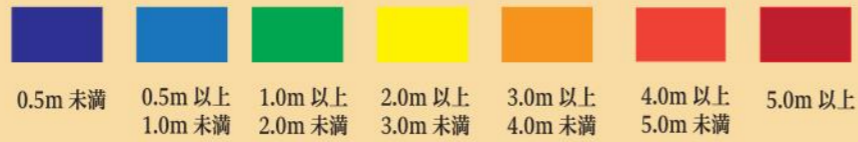
金武町

高潮浸水予測図及び土砂災害警戒区域図

高潮シミュレーション結果について

- ・沖縄本島及び周辺諸島に被害をもたらした特徴的な3つの台風を想定台風とし、各台風の最低気圧を870hPaまで下げ、移動コースも本島周辺で最も大きな影響がでるように変更した仮想台風を想定台風としています。
- ・それぞれの想定台風ごとに、海岸構造物が全く機能しない場合「効果なし」と、完全に機能した場合「効果あり」の2パターンの計算を行いました。(全6ケース)
- ・この図には、全6ケースの最大の浸水範囲・最大浸水深を表示しています。
- ・高潮浸水予測は、台風の気圧低下に伴う「吸い上げ」による海面上昇、強風による「吹き寄せ」による海面上昇及び越波量(防波堤を越えた波)を考慮しています。
- ・想定台風が特定のコースで進んだ場合について計算を実施しているため、台風の規模が異なったり、他のコースを進んだりした場合には大きく結果が異なり、浸水範囲以外にも浸水する可能性があります。

3つの想定台風に伴う高潮最大浸水深 (m)



出典：沖縄県津波・高潮被害想定調査
(平成18年度、平成19年度)

土砂災害警戒区域

洪水・高潮・土砂・浸水災害時指定緊急避難場所



金武町指定緊急避難場所一覧

	施設名称	所在地	災害の種類							備考	管理者又は指定管理者	地図頁
			洪水	土砂災害	高潮	浸水	地震	津波	大規模火災			
1	中川地区公民館	字金武10543-1	●	●	●	●					中川区	⑬ - F2
2	中川近隣公園	字金武10531					●	●			中川区	⑬ - F2
3	ふれあいの森公園	字金武10366-1					●	●			中川区	⑬ - G3
4	中川小学校グラウンド	字金武10154					●	●			町	⑬ - F2
5	金武ダムホール	字金武9959	●	●	●	●	●	●	●		北部ダム総合管理事務所	⑬ - D4
6	金武ダム公園	字金武9959					●	●	●		北部ダム総合管理事務所	⑬ - D4
7	並里区民広場（パーパー森）	字金武12421-1					●	●	●		並里区	⑭ - E1
8	モーシヌ森公園	字金武856					●	●	●		並里区	⑫ - C8
9	オランダ森緑地公園	字金武5547					●	●	●		町	⑫ - A4
10	芳魂の塔	字金武5548-1					●	●	●		町	⑫ - A4
11	仲畑慶原公園	字金武5312					●	●	●		並里区	⑪ - H3
12	大川児童公園	字金武565					●	●	●		並里区	⑫ - A7
13	並里地区公民館・ウフマシチャ	字金武714-2	●	●	●	●	●	●	●		並里区	⑪ - K6
14	金武小学校グラウンド	字金武549					●	●	●		町	⑪ - J8
15	金武中学校グラウンド	字金武3504					●	●	●		町	⑬ - H4
16	金武町総合保健福祉センター	字金武1842	●	●	●	●	●	●	●		町	⑬ - K4
17	金武児童公園	字金武438					●	●	●		金武区	⑪ - H8
18	金武公会堂前広場	字金武138					●	●	●		金武区	⑪ - G6
19	上ヌ毛公園	字金武226-2					●	●	●		金武区	⑪ - G6
20	金武アクティブパーク	字金武4263-2					●	●	●		町社交飲食業組合	⑪ - B8
21	スポーツ広場	字金武4118-1					●	●	●		町	⑬ - C1
22	町営住宅浜田団地	字金武4208-1					●	●	●		町	⑬ - A2
23	浜田原公園	字金武4234-11					●	●	●		金武区	⑩ - K5
24	金武町陸上競技場	字金武7758					●	●	●		町	⑩ - J2
25	金武地区公園	字金武7801					●	●	●		町	⑩ - H2
26	第46ゲート前（渡慶頭原）							●	●	*1	沖縄防衛局	⑩ - D2
27	第47ゲート前（渡慶頭原）							●	●	*1	沖縄防衛局	⑩ - E3
28	23班高台							●	●		町	⑩ - D4
29	石川原高台							●	●		町	⑩ - A5
30	喜瀬武原地区農民集会所	字金武8909	●	●	●	●	●	●	●		金武区	⑱ - F4
31	第42ゲート前（レンジ4入口）	字伊芸1529-7						●	●	*1	沖縄防衛局	⑧ - K3
32	ユイニー高台	字伊芸339-7						●	●		町	⑧ - G1
33	伊芸地区公民館	字伊芸778-1	●	●	●	●					伊芸区	⑧ - D3
34	伊芸地区運動場						●	●	●		伊芸区	⑧ - D3
35	伊芸地区公園（さくまつ公園）	字伊芸907-1					●	●	●		伊芸区	⑧ - D4
36	伊芸SA上り線レストラン海側芝生地	字伊芸1261					●	●	●		西日本高速道路	⑦ - J3
37	杉山第二橋北側							●	●		町	⑥ - K1
38	大前鉢物生産組合	字屋嘉2018-582					●	●	●		大前鉢物生産組合	⑥ - D1
39	屋嘉西児童公園	字屋嘉599-1					●	●	●		屋嘉区	⑥ - D6
40	屋嘉地区公民館	字屋嘉360-1	●	●	●	●					屋嘉区	⑤ - F1
41	屋嘉地区運動場	字屋嘉2026					●	●	●		屋嘉区	⑥ - C8
42	屋嘉浄水場	字屋嘉2018					●	●	●		町	⑤ - C1
43	小浜原高台（土地改良区入口）						●	●	●		土地改良区	④ - C1
44	屋嘉区12班高台							●	●		町	④ - C5

*1キャンプハンセンとの協定により、津波災害時は基地内への避難が可能

金武町指定避難所一覧


	施設名称	所在地	備考	管理者又は指定管理者	地図
1	中川地区公民館	字金武10543-1		中川区	⑬ - F2
2	中川小学校体育館	字金武10154		町	⑬ - F1
3	金武ダムホール	字金武9959		北部ダム総合管理事務所	⑬ - D4
4	並里地区公民館・体育館	字金武714-1		並里区	⑫ - A6
5	金武小学校体育館	字金武549		町	⑪ - J8
6	金武中学校体育館	字金武3486		町	⑬ - G4
7	金武町総合保健福祉センター	字金武1842	台風時避難所	町	⑬ - K4
8	町立武道館	字金武1832		町	⑬ - J4
9	町立体育館	字金武7758		町	⑩ - J1
10	中央公民館	字金武7758		町	⑩ - K1
11	金武公会堂	字金武151		金武区	⑪ - G6
12	喜瀬武原地区農民集会所	字金武8909		金武区	⑱ - F4
13	伊芸地区公民館・体育館	字伊芸778-1	台風時避難所	伊芸区	⑧ - D3
14	伊芸地区集会所	字伊芸957		伊芸区地区集会所運営委員会	⑧ - E4
15	嘉芸小学校体育館	字屋嘉1470		町	⑥ - K7
16	屋嘉地区公民館・体育館	字屋嘉360-1	台風時避難所	屋嘉区	⑤ - F1

「要配慮者の避難受入れ協定」を町と締結している施設一覧

施設名	所在地	地図	施設名	所在地	地図
小規模多機能ホームハウス虹の里	字金武790	⑫ - B6	有料老人ホーム風雅	字金武4836-7	⑪ - F4
有料老人ホームくばの里	字金武4196-28	⑬ - A1	特別養護老人ホーム光が丘	字伊芸1292-1	⑦ - F4
障害者支援施設松原園	字金武4231	⑩ - K5	介護老人保健施設信愛の丘	字屋嘉2724	④ - E2

- 上の表の福祉施設は、「災害時における要配慮者の避難受入れに関する協定」を町と締結しています。協定に基づきこれらの施設に避難できる方は、次のいずれかに該当する方です。
 - ① 「要介護」又は「要支援」の認定を受けた在宅の介護保険被保険者
 - ② 在宅の障害者手帳所持者
 - ③ 在宅で機器等を使用した治療を受けている方
- 避難中の施設利用料（食費等を除く）は町が負担します。
- これらの施設への避難を希望する方は、町役場総務課（098-968-2111）または担当のケアマネージャーにご相談ください。

ご存じですか？ 「避難場所」と「避難所」の違い




指定緊急避難場所の地図記号


「避難場所」は、差し迫った危険から身を守るため、**緊急的・一時的に避難する**広場などのことです。

「避難所」は、災害により住居を失った方や帰宅できなくなった方が、**数日～数カ月の間滞在して生活を送る**建物のことです。避難場所と避難所を兼ねている施設もあります。

地震・津波・大規模火災などの緊急時は「避難場所」へ！！



指定避難所



指定緊急避難場所兼指定避難所

主要施設一覧

町の公共施設		所在地	NTT	有線電話	地図頁
金武町役場	総務課	字金武1	968-2111	8-2111	⑪ - J5
	出納室	字金武1	968-4716	8-4716	⑪ - J5
	有線放送センター	字金武1	968-2300	8-2300	⑪ - J5
	住民生活課	字金武1	968-3557	8-3557	⑪ - J5
	環境衛生	字金武50	968-2460	8-2460	⑪ - J5
	税務課	字金武1	968-2112	8-2112	⑪ - J5
	企画課	字金武1	968-6262	8-6262	⑪ - J5
	基地跡地推進課	字金武1	968-3236	8-3236	⑪ - J5
	建設課	字金武1	968-2443	8-2443	⑪ - J5
	産業振興課	字金武1	968-2645	8-2645	⑪ - J5
	議会事務局	字金武1	968-2292	8-2292	⑪ - J5
	水道課	字金武4-1	968-3950	8-3950	⑪ - J4
	保健福祉課	字金武48	968-3559	8-3559	⑪ - J5
	農業委員会	字金武50	968-4717	8-4717	⑪ - J5
金武町総合保健福祉センター	保健予防係	字金武1842	968-5932	8-5932	⑬ - K4
	地域包括支援センター	字金武1842	968-5933	8-5933	⑬ - K4
	デイサービスルーム	字金武1842	968-5934	8-5934	⑬ - K4
	一般浴室番台	字金武1842		7-2041	⑬ - K4
	就活支援センター	字金武1842	968-3751		⑬ - K4
	金武町教育委員会	学校教育課	字金武7758	968-2991	8-2991
	社会教育課	字金武7758	968-8996	8-8996	⑩ - K1
	教育相談室	字金武7758	968-3999	7-2094	⑩ - K1
金武町立中央公民館		字金武7758	968-2992	8-2992	⑩ - K1
金武町立体育館		字金武7758	968-6990	8-3203	⑩ - J1
金武町学校給食センター		字金武1813-5	968-2640	8-2640	⑬ - K3
金武町立図書館		字金武1827	968-5004	8-5004	⑬ - J3
金武町営プール		字金武1830	968-7771	8-7771	⑬ - J3
金武町立武道館		字金武1832	968-5667	8-5667	⑬ - J4
金武町教育文化センター	町史編さん室	字金武4380	968-5277	8-5277	⑩ - J5
金武町ベースボールスタジアム		字金武11053	968-7005	7-3007	⑯ - H7
金武火葬場		字金武6166-2	968-6733	8-6733	⑯ - D8
金武町葬斎場		字金武6166-2			⑯ - D8
金武町ごみ処理場		字金武10157-1		7-3000	③ - J5
金武地区清掃センター		宜野座村字漢那2536-23	968-4705		③ - K5
公民館等		所在地	NTT	有線電話	地図頁
金武区事務所(金武公会堂)		字金武151	968-2108	8-2108	⑪ - G6
金武地区公民館		字金武436-1	968-5656	8-5656	⑬ - G1
並里区事務所(並里地区公民館)		字金武714-1	968-2102	8-2102	⑫ - A6
中川区事務所(中川地区公民館)		字金武10543-1	968-2407	8-2407	⑯ - F2
伊芸区事務所(伊芸地区公民館)		字伊芸778-1	968-2147	8-2147	⑧ - D3
屋嘉区事務所(屋嘉地区公民館)		字屋嘉360-1	964-2040	4-2040	⑤ - F1
喜瀬武原地区農民集会所		字金武8909		7-2098	⑱ - F4
消防・警察		所在地	NTT	有線電話	地図頁
金武地区消防衛生組合	本部・総務課・警防課	字金武7745	968-2020	8-2020	⑩ - K1
	金武地区消防署	字金武7745	968-2440	7-2001	⑩ - K1
	予防課	字金武7745	968-5166		⑩ - K1
	衛生課	字金武7745	968-2310	8-2310	⑩ - K1
石川警察署金武交番		字金武4547-3	968-2105	8-2105	⑪ - C7

主要施設一覧

学校・幼稚園		所在地	NTT	有線電話	地図頁
金武中学校		字金武3486	968-2106	8-2106	⑬ - H3
金武小学校		字金武491-1	968-2408	8-2408	⑪ - J8
金武幼稚園		字金武549	968-4432	8-4432	⑬ - K1
中川小学校		字金武10154	968-2103	8-2103	⑯ - F1
中川幼稚園		字金武10154	968-6088	8-6088	⑯ - E1
嘉芸小学校		字屋嘉1470	964-2004	4-2004	⑥ - J7
嘉芸幼稚園		字屋嘉1470	965-6469	5-6469	⑥ - K7
町立保育所・私立保育園・子育て支援センター		所在地	NTT	有線電話	地図頁
金武町立金武保育所		字金武549	968-5385	8-5385	⑬ - J1
金武町立並里保育所		字金武806	968-5382	8-5382	⑫ - B8
金武町立嘉芸保育所		字屋嘉1470-2	965-2182	5-2182	⑥ - K7
浜田保育園		字金武4231	968-5383	8-5383	⑬ - A1
みつば幼児園		字金武487	968-2413	8-2413	⑬ - J1
杉の子幼児学園		字金武4127	968-2308	8-2308	⑬ - C1
琉星保育園		字金武7958-1	968-6288	7-2124	⑩ - G4
ららくる屋嘉保育園		字屋嘉253	965-5880		⑤ - G2
地域子育て支援センターきん	(平成28年移転予定)	字金武549	968-4686	8-4686	⑬ - J1
病院・クリニック		所在地	NTT	有線電話	地図頁
金武診療所		字金武94	968-2145	8-2145	⑪ - H5
おくまクリニック		字金武4790-1	968-5017	8-5017	⑪ - E6
金武リハビリテーションクリニック		字金武10912	968-7700		⑮ - F2
松原クリニック		字金武4231	968-3961	7-2090	⑩ - K5
屋嘉クリニック		字屋嘉2724	982-5050	7-5003	④ - E3
国立病院機構 琉球病院		字金武7958-1	968-2133	8-2133	⑩ - H4
歯科		所在地	NTT	有線電話	地図頁
エンゼル歯科		字金武57	968-4180	8-4180	⑪ - J6
ひまわり歯科クリニック		字金武399-1	968-5544	8-5544	⑪ - F7
ピッコロ歯科医院		字伊芸85-1	968-5000		⑧ - D6
郵便・金融機関・農協		所在地	NTT	有線電話	地図頁
金武郵便局		字金武57-2	968-2601	8-2601	⑪ - J6
沖縄銀行金武支店		字金武47	968-2410	8-2410	⑪ - J6
琉球銀行金武支店		字金武518	968-2125	8-2125	⑪ - H7
JAおきなわ金武支店		字金武418-2	968-2121	8-2121	⑪ - G8
	購買	字金武418-2		7-2083	⑪ - G8
	共同集出荷場	字金武975-1	968-3670	8-3670	⑫ - E8
	並里出張所	字金武641	968-2423	8-2423	⑪ - K7
	伊芸出張所	字伊芸36	968-2447	8-2447	⑧ - D5
産業関係団体		所在地	NTT	有線電話	地図頁
金武町商工会		字金武4090-1	968-2491	8-2491	⑬ - A4
金武町社交飲食業組合		字金武4263-2	968-3578		⑪ - A8
金武漁業協同組合		字金武4363-7	968-3596	8-3596	⑬ - A5
金武町土地改良区事務所		字金武975-3	968-3944	8-3944	⑫ - E8
いしじゃゆんたく市場		字金武8233-5		8-6092	⑩ - A6
軍用地・入会権関係団体		所在地	NTT	有線電話	地図頁
金武町軍用地地主会		字金武224-7	968-2099	8-2099	⑪ - G7
金武入会権者会		字金武224	968-3515	8-3515	⑪ - G6
並里財産管理会		字金武711	968-2748	8-2748	⑪ - K6
伊芸財産保全会		字伊芸957	968-5361	8-5361	⑧ - E4
屋嘉財産管理会		字屋嘉360-1	964-6034	4-6034	⑤ - F1

緊急時の連絡先

火事・救急
倒れている人

119番

事件・事故
不審者

110番

緊急でない
ときは

石川警察署 (098)964-4110

災害用伝言ダイヤル

海上の
事件・事故

118番

安否を伝える
確認する

171番

我が家の防災メモ

● 家からの避難場所

● 家族が離ればなれになったときの
集合場所

家族の名前	生年月日	血液型	連絡先 (勤務先・学校など)	携帯番号

緊急連絡先	電話番号	親戚・友人の連絡先	電話番号
病院(診療所)			
ガス会社			
電気会社			
水道			

メモ (家族に持病、アレルギーなどがある場合は記入しておきましょう)

避難の三原則

東日本大震災で多くの校舎が津波の被害を受けたにもかかわらず、ほとんどの児童生徒が率先して避難したため助かったという岩手県釜石市。同市の小中学校の防災教育に携わった群馬大学・片田敏孝教授が提唱する「避難の三原則」を紹介します。

その1

想定にとらわれるな

いわゆる「災害想定」は、想定以上の事態が起こる可能性を否定するものではありません。この防災マップの50・51ページに掲載している「津波浸水想定」なども例外ではありません。浸水区域ではないからといって安心するのではなく、積極的に避難することを心がけてください。

その2

最善を尽くせ

圧倒的な自然の力に対しては、人間がいくら最善を尽くしても十分ということはありません。多くの人の生命をおびやかすような大災害は、数十年に一、二度だけ。その日その時だけは、自分にできる全てのことに全力を注ぎましょう。

その3

率先避難者たれ

人間の心理には、「災害が来ても自分は大丈夫」と根拠もなく思い込む性質があります（「正常性バイアス」といいます）。誰かに言われなくても、自ら率先して避難するのだという意識を強くもちましょう。その姿が他の人の避難を促し、多くの命を救うことにもつながります。