



# くむ

緊急事態宣言解除、町内小中学校部活動再開！

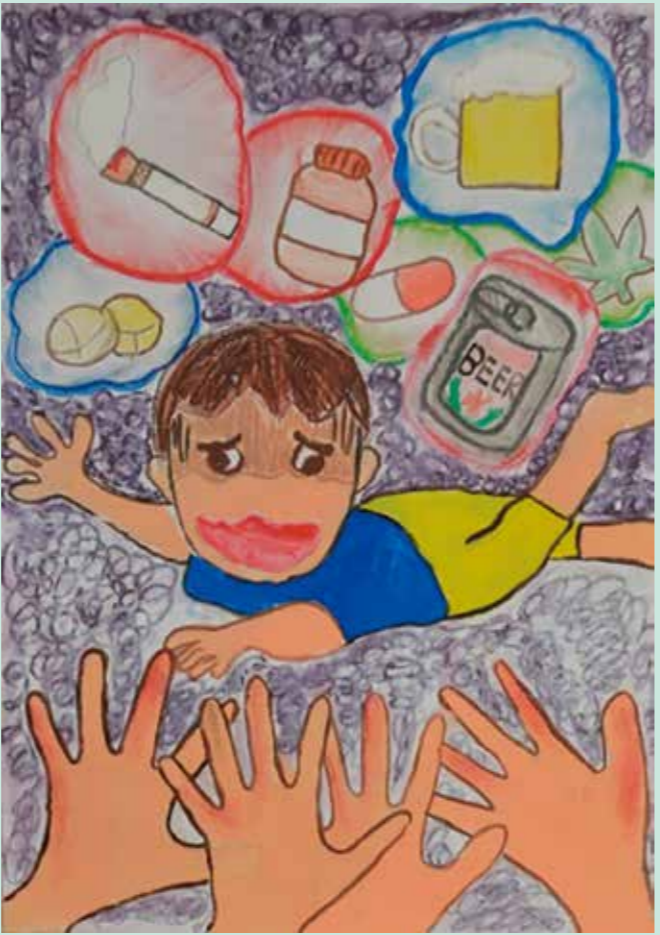
11月号

令和3年

第155号

★ ポスターの部 金賞  
 しまぶくろ るる  
 嘉芸小学校 5年 島袋 瑠々

★ ポスターの部 金賞  
 みやぎ なゆた  
 嘉芸小学校 5年 宮城 那由太



金武町青少年健全育成連絡協議会では、毎年、町内の小中学校が夏休みに入る前、町内外の関係機関と連携して「青少年の深夜はいかい防止及び未成年者飲酒防止金武町民大会」を開催し、児童生徒の健全育成を図ってまいりました。

しかしながら、令和2年度から令和3年度にかけて新型コロナウイルス感染症の影響により、多くの方々に参集していただく大会の開催を断念することとなりました。

参加型の大会に代わって、自粛中の児童生徒が家庭で取り組むことができ、大会の趣旨を伝えられるよう、作文・ポスター金武町大会を実施し、その作品を展示することとしました。



▲ポスターの部を審査する様子

「青少年深夜はいかい防止」等に関する作文・ポスター  
 金武町大会結果のお知らせ

金武町教育委員会と金武町青少年健全育成連絡協議会では、町内の小学校5・6年生、中学生を対象に「深夜はいかい防止」等に関する作文・ポスター金武町大会を実施しました。

9月24日に行われた審査会には作文の部9点、ポスターの部24点が出品されました。結果は次のとおりです。

ポスターの部：提出数：24作品(金武小学校4・嘉芸小学校20)

金賞	嘉芸小	5年	しまぶくろ 島袋	るる 瑠々
金賞	嘉芸小	5年	みやぎ 宮城	なゆた 那由太
銀賞	金武小	6年	たまえ 玉栄	さき 彩希
銀賞	嘉芸小	6年	おかむら 岡村	しずく 凜
銀賞	嘉芸小	5年	しまぶくろ 島袋	ゆうのすけ 有之助
銀賞	嘉芸小	5年	なかもと 仲本	まりか 茉莉佳
銅賞	金武小	5年	かねしろ 兼城	しゅうと 秀人
銅賞	嘉芸小	6年	さいとう 齋藤	おとは 音羽
銅賞	嘉芸小	5年	しまぶくろ 島袋	にの 二華
銅賞	嘉芸小	5年	しまもと 島本	ひめか 妃華
銅賞	嘉芸小	5年	いは 伊波	れもん 恋夢

※金賞のお二人については、県大会へ推薦いたします。

作文の部：提出数：9作品(金武小学校1・嘉芸小学校1・金武中学校7)

金賞	金武中	3年	たば 田場	ゆいね 結音	断ってみる
金賞	金武中	3年	ひが 比嘉	さくら	便利で危険なアイテム
銀賞	金武中	3年	やぎ 屋宜	りいな 史衣菜	「本当の理由」
銀賞	金武中	1年	たば 田場	みゆ 光結	未成年の飲酒、喫煙をなくすために
銀賞	金武中	1年	さきはま 崎濱	とあ 叶聖	青少年深夜はいかい防止について
銀賞	金武中	3年	とうやま 當山	かほ 香穂	スマートフォン、SNSの危険性
銅賞	金武中	1年	たかえす 高江洲	みらん 心蘭	未成年者の飲酒、喫煙について
銅賞	嘉芸小	5年	やまだ 山田	みやび 雅	深夜俳諧について
銅賞	金武小	6年	かねしろ 兼城	しゅうと 秀人	自分を守るため

※金賞のお二人については、県大会へ推薦いたします。

## 「青少年深夜はいかい防止」等に関する作文の部



作文の部 **金賞**  
金武中学校 二年 **田場 結音**

断わってみる

三年 田場 結音

ソーシャルネットワークキングサービス。略してSNS。知りたい情報がピンポイントで手に入り、どこでも、誰とも繋がる事ができる、とても便利なアイテム。小さい子から高齢の方まで、世界中で使われています。そんな手軽で便利なSNSが使い方を間違えると大変な事になる場合があります。

今、アプリ等を使って話している相手。その人は本当に信じる事ができますか？どんなに優しくても、相談ののってくれている、画面越しの顔は分かりません。気が合って会ったら怪しい人で、嫌な事をされたり、色々話していたら住所を特定されそうになったり…。写真が知らないうちに使われていたり。手軽で便利な反面、危険な事も多いのです。私は以前、プロフィールにバスケット部と書かれた人からメッセージが来ました。

「やっほー！久しぶり！バスケット部？」私は勝手に同じくらいの

年で、近い学校の子だと思い込んで話をしていました。

「部活、楽しい？」普通な会話から

「家、どこ？写真送ってよ。」

だんだん怪しい文に変わっていききました。そこで初めて年齢等を聞きました。その人は全然知らない人で、びっくりしたのと同時に怖くもなりました。私はその後、アプリに制限をかけたり、ルールを決めたりして事件とかにはなりませんでしたが、世の中にはSNSを使った事件が多くあります。

嫌われるかもしれない、相手に嫌われたりする怖さもあるかもしれませんが、しかし断る勇氣も必要だと思います。

SNSを使い間違えると危険なのは、知らない人との間だけで起こるとは限りません。仲の良い友達との間でも起こり得るのです。メッセージを送ったら〇分以内に返信「こんなルールや、もう終わろう」と言えずに朝から夜まで話し続け、生活リズムが崩れ、体調も崩れる。不の連鎖が止まりません。すぐ返さないと、そう思いつつと携帯を持つたまま他の事が何もできなくなる。そんな状態になるとスマホ依存症になって大人になっても就職できず苦しい生活が続くことになるかもしれません。そういった事にならない為にも断る勇氣と判断が必要だと思います。

手軽で便利なSNSの良いところは使い方を少しでも間違えると大きな事件に繋がることもあります。自分で制限をかけたり、本当に大丈夫か判断する。しっかり断る勇氣も持って利用していきたいです。



作文の部 **金賞**  
金武中学校 三年 **比嘉 さくら**

便利で危険なアイテム

三年 比嘉 さくら

皆さんは、スマホを使い始めると時間を忘れて没頭してしまったり、勉強や食事中でもスマホを触ってしまったりすることはありませんか。実際に私も似たような行動をとってしまうことがあります。自覚していないだけで、意外とスマホ依存に陥ってしまっている可能性があるかもしれません。

スマホは一台で、ゲームや読書、SNS、更には調べ物までできてしまう優れ物です。ですが、便利なスマホの裏側には沢山の危険が潜んでいます。私がそう考える根拠は三つあります。第一に、集中力が低下してしまうことです。私は勉強中に分からない所が出てくると、辞書を使わずにすぐにスマホで調べようとしてしまいます。気がついたら他のサイトまでも開いていて、全く勉強が進んでいない場合もあります。辞書よりも素早く答えが出てくる便利なスマホですが、気を付けて使わないと日々の学習に支障をきたしてしまいます。

第二に、生活習慣が乱れてしまうことです。スマホで何でもできてしまうので、ついつい時間を忘れて使ってしまうがちですが、没頭しすぎると

体に悪影響をもたらしてしまいます。まず、長時間スマホを見すぎると、

画面の光から出るブルーライトの影響で目が悪くなってしまいます。また、夜寝る前にスマホを触り、ブルーライトを浴びると、脳の中で作られる眠りを促す物質の「メラトニン」が減少して、睡眠が浅くなり、眠りの質が低下してしまいます。皆さんは、夜は寝ようと思っても眠れないのに、授業中は眠たくてしょうがない…という経験はありませんか。私はこういう事がよくあります。この原因も、寝る前のスマホの使用にあります。授業中に眠ってしまうと、勉強についていけなくなってしまいます。それから、私達中学生は今が成長期です。なのに、寝る前にスマホを使ってしまうと、眠りが浅くなり、成長ホルモンが分泌されにくくなってしまいます。このように、夜間にスマホを使うと、体に悪影響をもたらし、生活習慣も乱れてしまうので、私自身も気をつけたいです。

第三に、被害者にも加害者にもなる可能性があるということです。近年、歩きスマホによる事故が多発しています。被害者になってしまうだけでなく、自分が加害者になる可能性も十分にありえます。実際にあった事例として、高校生がスマホを操作しながら、夜間に自転車で走行中に女性と衝突して大ケガを負わせてしまい、多額の賠償金を支払いました。自分は大丈夫等と思わずに、歩きスマホをしないようにすることが大切だと思います。

便利な面も危険な面も持ち合わせているスマホですが、私は人類が今まで作りあげてきた中で、一番素晴らしいアイテムだと思います。私も今年受験生なので、スマホに左右されずに、上手に使っていききたいです。

## タイムカプセルをひらくカギは『発掘調査!?!』

### 遺跡からなにがわかるの?

遺跡を掘って調査することを「発掘調査」といいます。地表面ではわからない昔の人が残した生活の痕跡を発見することができます。また、どのような食器を使って何を食べていたのか、どのような道具を使っていたのかがわかってきます。発掘は昔の人たちが残してくれた『タイムカプセル』を開いて調べるようなものです。

### 遺跡からみつかる遺物ってなに?

遺跡からみつかる土器や石器、金属器など、昔の人が使っていた道具類のほか、イノシシや魚でとれた魚や貝など、食べたあとの骨や貝殻などもまとめて『遺物』と呼びます。遺物の種類やかたちを調べることで、いつの時代に作られていた道具なのか、また当時の人がどのような環境で生活していたのかを知る手掛かりになります。

## 遺跡から出土した遺物は『○○式土器!』

写真は原寸大の土器



**伊波式土器** うるま市石川伊波の標高約90mの琉球石灰岩崖下にある国指定史跡「伊波貝塚」から発見されました。口縁部から胴部にかけて二股になった道具を使い、縦や横に短い沈線の文様をつける特徴から『伊波式土器』と名付けられました。縄文時代(沖縄貝塚時代前期頃)を代表する約3,500年前の遺跡です。



**大山式土器** 宜野湾市大山の標高約70mの琉球石灰岩丘陵上にある国指定史跡「大山貝塚」から発見されました。口縁部は平たく口縁部から胴部にかけてへら状の道具で横に押し引きしながら文様をつける特徴から『大山式土器』と名付けられました。縄文時代(沖縄貝塚時代前期頃)を代表する約3,000年前の遺跡です。



**室川式土器** 沖縄市室川の標高約100mの琉球石灰岩斜面地にある「室川貝塚」から発見されました。口縁部は外に張り出す【外反口縁部】のようにやや幅広く、口縁部から底部にかけて円筒形状につくられた特徴から『室川式土器』と名付けられました。縄文時代(沖縄貝塚時代中期頃)を代表する約2,500年前の遺跡です。



※写真①②③ 沖縄市立郷土博物館 展示資料(土器レプリカ)

## 『新発見の遺跡!縄文時代とつながる金武町!』

### 遺跡の調査で発見されたもの

現在、町教育委員会では「町道金武213号線外整備工事」の際に発見された遺跡の性格を調べる埋蔵文化財予備調査(試掘調査)を実施しています。場所は、米軍基地キャンプ・ハンセンの第二ゲートから並里区へと曲がる道路に入り100mほど進んだ標高約60mの琉球石灰岩が陥没したドリーネと呼ばれる地形に遺跡があります。

これまでの試掘調査では、遺物包含層と呼ばれる黒色の土のなかから、これまで金武町で発見されたことのない、『伊波式土器』『大山式土器』『室川式土器』として知られる今から約3,500年～2,500年前の縄文時代(沖縄貝塚時代前期～中期頃)の土器が出土しました。

また、石斧や磨石といった石器や、食料として食べたとみられる動物の骨、魚の骨、貝殻にイノシシのキバなどの遺物も多く出土しています。

金武町内で発見されている遺跡のなかでも、いろいろな土器がひとつの遺跡で出土したことはめずらしく、まちの歴史を語る上で重要な遺跡となっています。

今後の調査の進展に目が離せません。

### 縄文時代とは

土器が初めてつくられた時代で、今からおよそ1万2千年ほど前から約1万年間続きました。縄文時代という名前は、縄で文様をつけた土器が多く見つかったことから名付けられました。



▲遺跡発見・文化財調査の場所



## 2 虐待の種類

虐待は一般的には次の4つのタイプに分類されます。また、これらの行為は重複していることがよくあります。

### 1. 身体的虐待

子どもの身体に外傷が生じ、又は生じるおそれのある暴行を加えること

- 外傷  
打撲傷、アザ(内出血)、骨折、頭蓋内出血などの頭部外傷、刺傷、タバコなどによる火傷
- 生命に危険のある暴行  
首を絞める、殴る、蹴る、投げ落とす、熱湯をかける、激しく揺さぶる、タバコ火を押しつける、布団蒸しにする、溺れさせる、逆さ吊りにする、異物を飲ませる、冬戸外に閉め出す、縄などで身体を拘束する
- 意図的に子どもを病気にさせる など

### 2. 性的虐待

子どもにわいせつな行為をすること又は子どもにわいせつな行為をさせること

- 子どもへの性交、性的暴行、性的行為の強要・教唆
- 性器を触る又は触らせるなどの性的暴力
- 性器や性交を見せる
- ポルノグラフィーの被写体などになるよう強要する など

### 3. ネグレクト

子どもの心身の健やかな発達を損なう等の不適切な養育、監護の怠慢、あるいは子どもの安全に対する重大な不注意や無関心

- 子どもの健康・安全への配慮を怠る
- ・家に閉じ込める(子どもの意思に反して学校等に登校させない)
- ・重大な病気になっても病院に連れて行かない
- ・乳幼児を家に残したまま度々外出する
- ・乳幼児を車の中に放置する
- 子どもにとって必要な情緒的欲求に応えていない(愛情遮断など)
- 食事、衣服、住居などが極端に不適切で、健康状態を損なう等の無関心、怠慢
- ・適切な食事を与えない
- ・下着など長時間ひどく不潔なままにする
- ・極端に不潔な環境の中で生活させる
- 子どもを遺棄する
- 祖父母、きょうだい、保護者の恋人などの同居人が虐待と同様の行為を行っているにもかかわらず、それを放置する など

### 4. 心理的虐待

言葉による脅かしや拒否的態度などで子どもの心を傷つける行為

- 言葉による脅かし、脅迫
- 子どもを無視したり、拒否的態度を示す
- 子どもの心を傷つける言動
- 他の兄弟、姉妹とは著しく差別的な扱いをする
- 子どもの面前で配偶者やその他の家族に対して暴力をふるう
- 子どもの面前で、その他のきょうだいに對して暴力をふるう、児童虐待があるなど



# 「児童虐待」を発見したら… 発見した者すべてに 通告義務があります



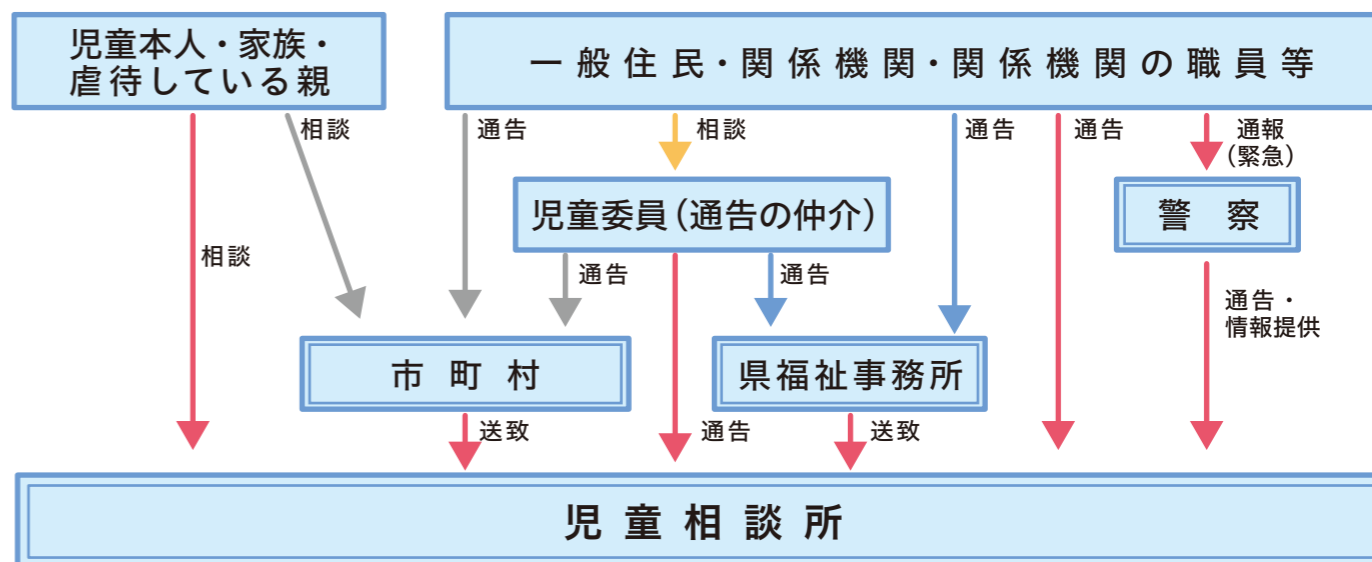
## 1 通告義務

子どもは自分で自分の身を守ることができません。虐待している者が身内の場合はなおさらです。虐待防止法第6条は、虐待を受けたと思われる子どもを発見した者すべてに通告義務を課しています。

### 児童虐待防止法第6条(要旨)

児童虐待を受けたと思われる児童を発見した者は、速やかに、これを市町村、都道府県の設置する福祉事務所若しくは児童相談所に通告しなければならない。この通告は、児童委員を介して行うこともできる。

### 【子ども虐待の通告先】



### 《連絡先 電話番号》

金武交番	098-968-2105
中部福祉事務所	098-989-6603
沖縄県コザ児童相談所	098-937-0859
金武町役場 子ども支援課 子ども家庭総合支援拠点	098-968-3023
金武町教育委員会 学校教育課	098-968-2991
児童相談所全国共通3桁ダイヤル	189 (24時間対応)
または各地区の民生児童委員へ	

自分で作る家系図講座

いつかは、やりたいと思っていた家系図と一緒に作ってみませんか。家系図作りに必要な文献、書類などの集め方、また、家系図を作るだけでなく、仏壇やヒヌカン、お墓の話など家系図にまつわるさまざまなお話もします。個人のペースに合わせて、進めていきます。

日時：令和4年1月13日(木)～全10回  
毎週木曜日 午前10時～12時

場所：視聴覚室

講師：高江洲香織

対象：一般町民・10名

材料費：500円

持ち物：筆記用具



三板講座

三枚の小さな板で出来た沖縄の打楽器、三板は沖縄の音楽に用いられています。琉球民謡でなく童謡、歌謡曲など馴染みのある曲を練習します。みんなで三板の持つ堅く好きと通るような音色を楽しみましょう。

日時：令和4年1月13日(木)～全10回  
毎週木曜日 午後2時～3時30分

場所：視聴覚室

講師：玉寄 信子

対象：一般町民・10名

持ち物：三板



☆お知らせ☆

緊急事態宣言で順延になっていた講座を順次開講します。

○10月～

- ・セラバンドトレーニング講座
- ・籐かご&バッグ作り講座
- ・結書講座
- ・きり絵講座
- ・気質学講座
- ・ボディメイク講座



○令和4年1月～

- ・三板講座
- ・自分で作る家系図講座

○令和4年2月～

- ・ブリザードフラワー講座



※今後の新型コロナウイルス感染状況次第で変更になることがあります。

○11月～

- ・紅型染め講座



申込み・問い合わせ 金武町立中央公民館 ☎ 968-2992 (有) 8-2992

令和3年11月号(第220号)

金武町営プールだより

今月の休館・清掃日

清掃日：11月 8日(月)  
休館日：11月 1日(月)  
11月 9日(火)  
11月15日(月)  
11月22日(月)  
11月29日(月)

プールからのお知らせ・利用について

いつもご利用頂き、誠に有難うございます。

緊急事態宣言が解除になり、約4か月ぶりにプール営業開始となりましたが、新型コロナウイルス感染症対策のため、当面の間完全予約制で町民の方のみの利用とさせていただきますのでご了承ください。

利用についての質問などがある際は気軽にお問い合わせください。

平日 ①13:30～15:00 ②16:00～17:30 ③18:00～19:30 土・日・祝日 ①09:30～11:00 ②12:00～13:30 ③14:00～15:30

金武町営プール TEL: 968-7771 FAX: 968-7772 有線: 8-7771

第17回  
金武町読書フェスティバル  
令和3年11月6日(土)10時～

- ★雑誌と本のリサイクル 11月6日(土)～20日(土)
- ★世界の絵本とおもしろ絵本展 11月6日(土)～12月28日(火)
- ★今年度新刊!最初の読者になれる本展示 11月6日(土)～12月21日(火)

今年度図書館に入ってきた本の中で、最初の読者になれる本を期間限定でまとめて展示します

- ★雑誌の付録をプレゼント(抽選30名)申込期間11月6日(土)～13日(土)

抽選日11月16日(火) 当選者には電話でご連絡します

感染症対策のため、一部内容を変更して開催します



絵本 de 給食を実施しました!

10月の金武町内の小・中学校の給食に、絵本に出てくる料理が登場しました(全4回)。読み聞かせの映像を見ながら食べる「絵本コラボ給食」。子ども達から「おいしい!」と大好評でした。

町立図書館では、絵本 de 給食で紹介した絵本を貸出しているの、どうぞご利用ください♪

紹介した絵本	給食に出てきたメニュー	紹介した絵本	給食に出てきたメニュー
『コケッコクさん』	チキンライス	『きんぴらきょうだい』	きんぴらごぼう
『ジャイアント・ジャム・サンド』	ジャムと食パン	『きつねのホイティ』	ココナッツカレー

給食の様子



11月 霜月(しもつき)

11/6は読書フェスティバル

日	月	火	水	木	金	土
	1	2	3	4	5	6
7	8	9	10	11	12	13
14	15	16	17	18	19	20
21	22	23	24	25	26	27
28	29	30				

開館時間

〈火～金〉  
午前10時～午後7時  
〈土・日〉  
午前10時～午後5時

休館日

毎週月曜日、祝祭日  
毎月第三木曜日  
その他、臨時休館になる場合があります。ご了承下さい。

12月 師走(しわす)

日	月	火	水	木	金	土
			1	2	3	4
5	6	7	8	9	10	11
12	13	14	15	16	17	18
19	20	21	22	23	24	25
26	27	28	29	30	31	

〇〇の日(11/6)は休館日です。返却のみの場合は、玄関横のブックポスト/CD・DVDポスト(24時間使用可)に入れて下さい。

# 金武町のスポーツパネル展

「金武町教育の日・教育月間」関連事業



▲1964年9月8日 東京オリンピック聖火リレー記念



▲平成29年第69回沖縄県中学校野球選手権大会準優勝



期 日：令和3年11月1日(月)～11月12日(金)

場 所：金武町立中央公民館 中ホール

展示内容：陸上競技の歴史

球格技の歴史

児童・生徒の活躍

主 催：金武町教育委員会

共 催：金武町体育協会

問 合 せ：社会教育課 ☎ 098-968-8996

