



# 金武

広報

2023 令和5年

7 July 月号

No.666



マンゴー・パイナップルが収穫最盛期を迎えます。皆さんも夏の味覚を味わってみてはいかがでしょうか♪



## 人口のうごき

総人口 11,462人 (+4)  
男 5,730人 (+2)  
女 5,732人 (+2)  
世帯数 5,644戸  
令和5年5月末日現在

転入 53人 転出 45人  
出生 6人 死亡 12人  
結婚 8件 離婚 1件

(各区別人口)  
金武 4,566人 (+6)  
並里 2,820人 (-3)  
中川 914人 (-1)  
伊芸 1,056人 (+4)  
屋嘉 2,106人 (-2)

※( )内は増減を表す。  
※外国人を含む。

## 今月の主な内容

まちのうごき・・・P2～3  
産業の振興・・・P4～5  
子育て世帯生活支援  
特別給付金のご案内・・・P6  
未就園児の「一時預かり」  
みつばこども園で実施中・・・P7  
お知らせ・・・P8～18  
たんぼフェスタ・・・P19  
金武ダムまつり・・・P20

公式Facebook、LINE@で情報発信中♪



金武町広報

2023 7 No.666

発行：金武町 編集：総務課  
〒904-1201 沖縄県国頭郡金武町字金武1番地  
TEL 098-968-2111

印刷：丸正印刷株式会社  
電話：098-968-5818



UD FONT

# 第7回 金武ダムまつり

森と湖に親しむ旬間

プール体験 カヌー体験 ウォーターライダー

消防フェア 同日開催

8種類の消防車両がやってくる!!

消防車放水体験もできるよ!

## 体験イベント一覧

イベント	料金	イベント	料金
ダム湖面遊覧※1	無料	プール体験	500円
ダム堤内見学	無料	ウォータースライダー	1,000円
森林パネル展・丸太切り体験	無料	金武ダムさんぽ	無料
カヌー体験※1	500円	金武ダム植物探検隊	無料
水牛車体験	500円	消防車放水体験※2	無料
巨大迷路	無料	スタンドグラス工作	1,500円
		島ぞうりアート体験	1,500円

※1 天候により中止する可能性あり ※2 火災発生時は中止  
※当日は曇りが予想されます。飲料水や帽子、日傘等をご持参の上ご参加下さい。

令和5年 7/23 日

開場 9:00～ 開催時間 9:30～16:00

会場 金武ダム施設内及び周辺  
〒904-1201 金武町字金武9959

主催：金武ダムまつり実行委員会 お問い合わせ：TEL098-968-6262

■後援 内閣府沖縄総合事務局、(一社)沖縄しまて協会、(一財)沖縄観光コンベンションビューロー、(一社)沖縄県バス協会、沖縄森林管理、(一社)沖縄県森林協会、(株)ラジオ沖縄、(株)エフエム沖縄、沖縄県教育委員会、(株)沖縄タイムス社、(株)琉球新報社、NHK沖縄放送局、琉球放送(株)、沖縄テレビ放送(株)、沖縄県、北部振興会、国頭村、大宜味村、宜野座村、東村、沖縄市、うるま市、名護市、金武町、日本水産協会沖縄県支部、沖縄水産対策連絡協議会 (順不同)

■協賛 沖縄県治水協会、西日本建設業保証(株)沖縄支店、拓南製糖(株)、琉球セメント(株)、沖縄県生コンクリート工業組合、沖縄県生コンクリート協同組合、(一社)沖縄県建設業協会、(一財)建設物価調査会沖縄支部、昭和化学工業(株)、(一社)沖縄県測量建設コンサルタント協会、(株)沖縄ホーム、(有)せんえい、オリオンビール(株)名護工場、沖縄北部地区生コンクリート協同組合、那覇魚市場(株)、(一社)沖縄県造園建設業協会、(一社)沖縄県木材協会、(株)技建、(株)ニック、(株)バイオマス再資源化センター、リウコン、(株)サンエー、(株)東海産業、(有)知産業、JAグループ沖縄、沖縄ホンダ(株)、沖縄県コンクリート二次製品協同組合、沖縄ココアラボトリング(株)、(株)リウボウ旅行サービス、(有)中央食品加工、沖食スイパン(株)、南西石油(株)、ネイチャーみらい館 (順不同)

第7回 金武ダムまつりの詳しい情報はこちら



## 「アメリカで沖縄の未来を考える」(TOFU) プログラム事後報告会

5月13日、外務省主催の令和4年度(2022年度)「アメリカで沖縄の未来を考える」(TOFU) プログラム事後報告会が開催されました。

当プログラムは沖縄の将来を担う高校生・大学生を米国に派遣し、関係者との意見交換や各種視察等を通じ、日米関係、沖縄の今と未来について考えることを目的としています。

金武町からは比嘉涼葉さん(興南高校2年)と西居桜空さん(コザ高校2年)が参加し、「国連を訪問して、今の世界の状況を知ることができた。将来は国際関係の仕事に就きたい」「日本とアメリカの話を知ることができ、とても勉強になったし、興味を持った。今後も積極的に行動していきたい」と話していました。



▲(左から西居桜空さん、比嘉涼葉さん)

## 農地に関する相談は農業委員会へ

※農地(畑・田)に資材を置いたり駐車場や残土置き場、廃棄捨て場にする行為は農地法に違反します!また、自ら耕作する農地に※農業用施設(農機具小屋・コンテナ・土間打ちなど)を建築する場合は農業委員会への申請が必要となりますので、まずは農業委員会へお気軽にご相談ください。

- 資材置場にした
- 建設残土の捨て場にした
- 青空駐車場にした
- 廃棄の捨て場にした
- 農業用施設を建てた※

●許可なく転用した場合や転用許可後、事業計画どおりに転用していない場合は農地法に違反することとなり原状回復等の命令、罰則の適用があるのでご注意ください!!  
3年以下の懲役または300万円以下の罰金(法人は1億円以下の罰金)が科せられます。

問 金武町農業委員会事務局 ☎ 098-968-4717

## 区民で長寿を祝う 伊芸区カジマヤー

伊芸区の仲間敏子さん、新島善盛さんが今年カジマヤーを迎え、同区では5月21日にパレードと合同祝が行われ、区民総出で長寿を祝いました。2人を乗せた車両と共に、棒術、三線の演奏、ミルク神、花のかじまや一踊り手、区民の皆さんと区内をパレードしました。祝賀会では、主役の2人もカチャーシーと一緒に踊り、楽しみました。



▲パレードの様子



▲左から仲間敏子さん、新島善盛さん



## 寄付ありがとうございます

5月31日、株式会社渡南エンジニアリング代表取締役入稻福尚様(写真左)より、寄付10万円をいただきました。この寄付金は、教育に関して子ども達の為に活用することとしています。



6月9日、有限会社具志頭給油所代表取締役社長新里操様(写真右)より、寄付50万円をいただきました。この寄付金は、教育振興の為に活用することとしています。



## 防犯功労者など表彰

5月30日に町立中央公民館で石川地区防犯協会の定期総会が行われました。地区内における防犯関連活動の功労がたたえられ、町内からは団体の部で金武区事務所(区長 伊藝達博)が表彰されました。



## 青い羽根募金のお願い

毎年、国民の休日『海の日』を中心として、7月1日から8月31日までの2カ月間を『青い羽根募金』の強調運動期間となっています。

この募金活動は、沖縄県の沿岸海域における漁船事故やプレジャーボートの事故、スキューバダイビング、サーフィン、磯釣り、海水浴等のマリレジャーでの事故が発生した場合に、水難救済会の所属船等がボランティアで救助活動を行っています。

救助活動を支えるために、救難資器材の購入や救難訓練等の経費が必要です。皆様の善意により寄せられる「青い羽根募金」は、この救助活動等の経費に充てられます。



### 《募金の振込先》

- 沖縄銀行 高橋支店 普通：1526329 ●琉球銀行 壺屋支店 普通：4139
  - 海邦銀行 泊支店 普通：0-508-276 ●ゆうちょ銀行 01780-5-46048
- 名義：公益社団法人琉球水難救済会 (コウキョウダシホウジンスイケンキョウカイ)

☎ 公益社団法人琉球水難救済会 ☎ 098-868-5940

## マイナンバーカード交付手続きのお知らせ

マイナポイントの申し込み期限は **令和5年9月末まで** です。

【重要】令和5年2月末までに申請した

マイナンバーカードの受け取り予約はお早めに!!

8月後半～9月になると窓口が大変混みあう事が予想されます!!

最悪の場合、①予約が取れない ⇒ ②カードが受け取れない ⇒ ③ポイントが受け取れない・・・なんて事のないように、早めにマイナンバーカードをお受け取りください。

予約受付：月曜～金曜 9時00分～11時30分 13時30分～16時30分

土曜日・日曜日や夜間の臨時交付窓口\*も開設しています。

\*詳細は窓口へ⇒⇒ 住民生活課 ☎968-3557



### 《マイナ予約5か条》

1. 受け取りは完全予約制
2. 現状、予約枠は空き◎
3. 8～9月は予約殺到します
4. 早めの予約が超おススメ
5. ポイント申請も早めが吉☆

## 休日でもマイナンバーカードが受け取れるようになりました

マイナンバーカード交付を下記にて開庁しています!!!

令和5年7月2日(日)  
9:00～14:00

令和5年7月22日(土)  
9:00～14:00



※完全予約制です。予約はお電話にて!

※マイナンバーカードの電子証明書更新も受け付けます。

※その他各種証明書等の発行はできません。

☎ 金武町役場 住民生活課 ☎ 098-968-3557

### 《マイナンバーカード受け取り時間の延長について》

7月11日(火)、7月27日(木)の両日、マイナンバーカードを受け取れる時間を延長します(^)夜の7時30分まで受け取りが可能になります!

「マイナンバーカード、受け取りたいけど日中は都合が・・・」という皆様、この機会に是非お受け取り下さい。

※要予約です※

## さとうきび生産農家の皆さまへ

水肥の還元について!

さとうきびの生育旺盛期は夏場(7月～10月)となっており、夏場の雨量が少ないと、さとうきびの生育に影響が出ます。そこで、町では豚ふん尿の水肥を無料で散布していますので、さとうきび増産に活用してください。

### 【水肥に適した作物】

さとうきび・採草地・観葉の育成等水肥の散布をご希望の方は



①圃場の地番等を確認のうえ、金武町役場農林水産課(畜産係)へご連絡ください。(098-968-2645)

②バキュームカードライバーと希望農家で日程調整を行います。  
※ふん尿回収業務及び散布予約状況によっては、ご希望の日程に合わせられない場合もあります。

③希望農家と散布時間場立ち合い。  
散布時、必ず立ち合いをお願いします。また、圃場の形状によっては補助作業をお願いする場合があります。

### 畑地への水肥還元で収量増!

散布を希望されても、圃場(農地)の立地条件によっては散布できない場合がありますので、あらかじめご了承ください。

## 金武町パイン生産部会 栽培講習会を行いました

令和5年5月30日にふるさと応援寄附金返礼品目揃え会と栽培講習会を金武町屋嘉地区公民館にて実施しました。金武町パイン生産部会の部会員数は18戸、主な栽培品種はボゴール種(通称:スナックパイン)で糖度は18度あり、手でちぎって食べることができます。

金武町産のパインは、ふるさと応援寄附返礼品として平成29年度から令和4年度にかけて年々注文数が増えている人気の返礼品として、今年も全国の方々が金武町産のパインの出荷を楽しみにしています。



▲パイン栽培講習会の様子

## 災害リスクに備え加入の検討を

## 安心と信頼のきずな、NOSAI

### NOSAIの6つの事業

水稲、さとうきび、家畜などの農産物から、園芸施設や建物、家具類などの大切な財産まで、広範囲に事業を実施しています。  
※事業毎に加入要件がありますので、詳しくは最寄りのNOSAIにお尋ねください。

#### 農作物共済



対象は水稲です。風水害をはじめとするあらゆる自然災害や病虫害、鳥獣害により減収したとき、共済金をお支払いします。

加入方法には、農家単位で損害を補てんする半相殺方式・全相殺方式・品質方式、地域インデックス方式があります。

#### 家畜共済



対象は牛、馬および豚。それぞれの種類ごとに、飼養している家畜を全て加入していただく、包括加入方式となっています。

加入している家畜が死亡したり廃用になったとき、また病気やケガで治療を受けたときに共済金をお支払いします。

#### 果樹共済



加入対象は、過去5年間農業協同組合などの団体へ出荷し、果実(パイナップル)の生産量及び品質に関する資料提供が得られる者。

また、今後もおむね果実生産全量を農業協同組合などの団体へ出荷することが確実である者。

#### 畑作物共済



対象はさとうきびです。風水害をはじめとするあらゆる自然災害や病虫害、鳥獣害、火災により減収したとき、共済金をお支払いします。

加入方法は、農家単位で損害を補てんする全相殺方式、地域インデックス方式です。農家ごとに耕作されるすべての圃場が対象となります。

#### 園芸施設共済



自然災害などで、ビニールハウスやガラス室などの施設が被害を受けたときに、共済金をお支払いします。

施設の他に、施設内で栽培されている農作物、換気施設などの附属施設、損害を受けた施設の撤去・復旧費用にも加入できます。

#### 建物共済



建物共済では、火災などを対象とした火災共済を実施しており、住宅をはじめ、納屋・畜舎などの付属建物と、建物内に収容されている家具類の被害に対して共済金が支払われます。

一年ごとの契約なので、掛金が安く、物価変動に応じて契約内容の変更ができることが特長

☎ 沖縄県農業共済組合 北部支部 ☎ 0980-52-4082

## ～農業者の皆様へ～ 台風から農作物を守りましょう

今年も台風時期には前もって下記の対策を行いましょう!!

- ①大雨による冠水や浸水に備えて、圃場及び圃場周辺の排水路の点検、清掃を行い、水はけを良くする等の排水対策を行う。
- ②マルチビニールは土のうなどで抑え、破損している箇所は補修する。
- ③ハウス施設等においては、ネットや接合部分等の破損部を確認し、修復又は補強を行う。また防風ネット等を利用し、風対策を行う。
- ④倒れそうな木の伐採、飛びそうなものは片づける。
- ⑤赤土が流出しないように対策を行う。
- ⑥台風通過後、塩害が心配される圃場では、早めに散水し、葉や茎に付着している塩を洗い流す。
- ⑦万が一に備えて、農業保険の加入を検討しましょう。

## 未就園児の「一時預かり」みつばこども園で実施中♪

町こども支援課では、みつばこども園に委託して、保育所等に在籍していない児童の「一時預かり」を実施しています。

### ◆対象

生後6か月～小学校就学前の保育所・認定こども園等に在籍していない児童



### ◆一時預かりの種類および利用上限

一時預かりの種類	利用上限
① 緊急保育(保護者の疾病・入院・出産・介護・冠婚葬祭等)	月120時間まで
② 非定型保育(保護者のパート就労・研修・資格取得・就学等)	月96時間まで
③ 私的理由保育(育児に伴う心理的・身体的負担感の解消等)	月16時間まで

### ◆実施日および時間

月～金曜日(祝日は除く)8:30～16:30

※園の都合(行事等)により実施できない日もあります。

事前にご確認ください。



### ◆利用料金

利用時間	料金
8:30～11:00(給食なし)	500円
8:30～12:30(給食あり)	800円
8:30～16:30(給食・おやつあり)	1,500円

### ◆利用方法

#### ①登録

みつばこども園にて必要書類を受け取り、ご記入ください。

#### ②面談

書類提出時に面談を実施。面談日を事前に予約してください。

#### ③申請

利用希望日の前月25日までに申請してください。

(※保護者の疾病等による緊急保育の場合は、随時申請を受け付けます。)



問 みつばこども園 (金武町字金武10492-7) ☎ 098-983-2800

## ～大切なお知らせ～



## 子育て世帯生活支援特別給付金のご案内

子育て世帯の支援のため、**給付金の支給**を実施します!

### 1. 支給対象者

○令和5年5月に給付金を受け取った方を除く○

- 令和5年3月31日時点で **18歳未満の児童**(障害児の場合、**20歳未満**)を養育する父母等であって非課税世帯の方  
※令和6年2月末までに生まれた新生児等も対象になります。
- 令和5年1月1日以降の収入が急変し、**住民税非課税相当**の収入となった、18歳未満の子育て世帯の方

### 2. 支給額

児童1人当たり 一律 **5万円**

### 3. 給付金の支給手続き

- ▶ 申請受付：令和5年7月3日(月)～令和6年2月29日(木)
- ▶ 受付時間：8:30～17:00 ※12:00～13:00は除く
- ▶ 必要書類
  - 申請書
  - 本人確認書類の写し(顔写真付き)
  - 預金通帳の写し(児童手当受給者名義・児童手当受給者以外は所得の高い方)
  - 別居監護の方は住民票
  - 家計急変による申請の方は給与明細書等収入の確認できる書類

問 金武町役場 こども支援課 給付金担当 ☎ 098-968-2223

## 私たちにできる節水

金武町では1日に1人が使う水の量が

**バケツ約32はい分**



(生活水の1人1日平均使用量とバケツ容量(12ℓ)をもとに換算したものです)  
参考資料: 令和3年版日本の水資源の現況(国土交通省)

※沖縄県では1日に1人が使う水の量は、バケツ約26はい分です。

### 【家庭で簡単にできる節水方法】



☆シャワーを1分短くすると…  
500mlペットボトル約24本分(12ℓ)の節水

シャワーは短時間で。湯船に残った水もそうじに使う



☆大レバーを1回小レバーにすると…  
500mlペットボトル約4本分(2ℓ)の節水

水洗トイレは大小レバーを使いわけて



☆流しっぱなしを1分短くすると…  
500mlペットボトル約24本分(12ℓ)の節水

食器洗いは容器に水をためて



☆まとめ洗いで1回洗濯を減らすと…  
500mlペットボトル約300本分(150ℓ)の節水

まとめて一度に洗う

#### ●他にも…



☆出しっぱなしを1分短くすると…  
500mlペットボトル約12本分(6ℓ)の節水

歯みがきはコップにくんで



車洗いはバケツにくんで

問 金武町役場 上下水道課 ☎ 098-968-3950

## 令和4年度 金武町ふるさと応援寄附金について

金武町ふるさと応援寄附金条例第10条の規定により、下記のとおり運用状況を公表します。  
令和4年度は6,894件、118,848,500円のご寄附を頂きました。心よりお礼申し上げます。

### 【寄附内訳】

	使 途	件数(件)	寄附金額(円)
1	保健・福祉の充実に関する事業	923	15,615,900
2	教育・文化の振興に関する事業	2,032	35,066,100
3	生活環境・基盤の整備に関する事業	604	10,406,000
4	環境衛生・防災対策の推進に関する事業	485	7,883,500
5	産業の振興に関する事業	1,009	17,154,700
6	その他のまちづくりに関する事業	1,841	32,722,300
合 計		<b>6,894</b>	<b>118,848,500</b>

### 【運用状況】

	寄附金を充当した事業	事業概要	充当金額(円)
1	高齢者安全運転支援装置設置促進事業	高齢者ドライバーに対する安全運転支援装置を設置し、高齢者による自動車事故防止を図る。	440,000
2	金武町ふるさと応援寄附金 生産農家支援事業	金武町ふるさと応援寄附金返礼品への農林水産物の出品を推進し、農林水産物の安定生産を図るための資材購入費に対して支援する。	1,500,000
3	小学校備品購入費	各学年の体格に合わせた児童用机・椅子を整備することで、姿勢を正しくし、学習に取り組める環境を整備する。	3,137,310
4	図書購入費	町立図書館に保管する図書を購入し、児童・生徒に対するより良い教育を推進する。	2,410,000
合 計			<b>7,487,310</b>

たくさんのご支援ありがとうございました



## 金武町ふるさと応援寄附金ガバメントクラウドファンディングについて

マングローブ保全・再生事業へのご寄附誠にありがとうございました。

皆様から頂いた寄附は金武町の観光資源であるマングローブ林の保全・再生への取り組みに活用させて頂きます。

マングローブ保全・再生事業に対するガバメントクラウドファンディングは全9弾を予定しております。引き続きご支援の程よろしく申し上げます。

### 【ガバメントクラウドファンディングとは】

寄附の使い道に共感し、ふるさと応援寄附金(ふるさと納税)を利用して行うクラウドファンディング制度である。

沖縄本島唯一4種類のマングローブが自生する億首川の風景を守りたい!【第1弾】

目標金額: 3,264,800円



達成!!



GCF募集サイトQR  
ご寄付はこちらから

問 金武町役場 企画課 企画係 ☎ 098-968-6262

## 資産割を廃止とする理由

- 1 制度改革によって、運営主体となった沖縄県が「沖縄県国民健康保険運営方針」で示している標準的課税方式が3方式であるということ。
- 2 固定資産税額に率をかけて課税するため、二重課税との声がある。
- 3 他の医療制度には資産に応じて課税する制度はなく、不均衡感がある。
- 4 他市町村に所有する固定資産は賦課対象とならない。
- 5 年金生活で所得はないのに持ち家に住んでいるというだけで課税されるので負担が大きい。

こうした点を踏まえ、令和5年度より金武町の国保税の課税方法は、次の表のとおりとなります。

税率・税額 比較表

区分	医療給付費分		後期高齢者支援分		介護納付金分	
	令和4年度	令和5年度	令和4年度	令和5年度	令和4年度	令和5年度
所得割	4.70%	5.14%	1.90%	2.03%	1.20%	1.38%
資産割	18.00%	廃止	8.00%	廃止	6.00%	廃止
均等割	13,000円	19,000円	5,500円	7,200円	5,500円	6,400円
平等割	14,000円	13,200円	3,500円	5,100円	3,000円	3,100円
課税限度額	65万円		20万円	22万円	17万円	

※介護分については40歳から65歳までの被保険者のみとなります。

上記の変更により、これから(令和5年度)は国民健康保険税の税額に変動が生じます。

### 課税方式の変更による影響

課税方式の変更による影響は、世帯の国保加入者数や所得状況によって異なります。仮に、加入者数や所得状況が変わらなかった場合は、次の世帯への影響が見込まれます。

### 税額の増加が見込まれる世帯の特徴

- ・ 固定資産がない、もしくは少ない……資産割廃止の影響がなく税額の増加が想定されます。
- ・ 加入者数が多い……均等割引き上げにより、税額の増加が想定されます。

### 税額の減少が見込まれる世帯の特徴

- ・ 固定資産が多い……資産割廃止の影響により、税額の減少が想定されます。

問い合わせ  
金武町住民生活課 保険・年金係  
TEL: 098-968-2116 FAX: 098-968-6272

令和5年度より

# 国民健康保険税の 課税方式と税率が変わります

国民健康保険は国民皆保険を支える医療保険制度であり、皆さんの健康を維持するうえで重要な役割を担っています。その運営は加入者の皆さんが納めていただく国民健康保険税が貴重な財源となっています。この国民健康保険税の課税方式と税率が次のように変わります。

## これまでの課税方式

令和4年度まで国民健康保険税額は、4方式と呼ばれ所得割、資産割、均等割、平等割を算出し、その合計額が年税額となっていました。

4方式(令和4年度まで)	
所得割	被保険者の所得に応じて算出
資産割	被保険者の資産に応じて算出
均等割	被保険者数に応じて算出
平等割	1世帯にかかる金額

## これからの課税方式

令和5年度より資産割を廃止し、所得割、均等割、平等割の合計額を年税額とした3方式になります。

3方式(令和5年度から)	
所得割	被保険者の所得に応じて算出
資産割	廃止
均等割	被保険者数に応じて算出
平等割	1世帯にかかる金額

# 後期高齢者医療 保険係からのお知らせ

## ① 8月から被保険者証が切り替ります！



### ☆おしらせ☆

新しい被保険者証は、7月下旬までに、役場から郵送または窓口等で交付します。お手元に届きましたら、住所・氏名・一部負担金の割合を確認してください。

後期高齢者医療被保険者証	
有効期限	令和6年7月31日
交付年月日	令和5年 8月 1日
被保険者番号	12345678
住所	金武町字金武1番地
氏名	後期 太郎 男
生年月日	昭和 5年 7月 5日
資格取得年月日	平成 20年 4月 1日
発効期日	平成 20年 4月 1日
一部負担金の割合	1割、2割または3割
保険者番号並びに保険者の名称及び印	3 9 4 7 3 1 4 5 沖縄県後期高齢者医療広域連合

- ※ 有効期限は令和6年7月31日までです。
- ※ 被保険者証の色(ピンク)の変更はありません。

## ② 医療費が高額になる方へ

医療機関の窓口で……

- ◎区分(低所得)Ⅰ・Ⅱの方は、「限度額適用・標準負担額減額認定証」
- ◎区分(現役並み)Ⅰ・Ⅱの方は、「限度額適用認定証」

提示すると、お支払い(自己負担額)を高額療養費の自己負担限度額までにとどめることができます。

- ※ はじめて申請する方は、原則、窓口での手続きが必要になります。
- ※ 該当するかどうか事前に電話で確認することができます。

■申請に必要なもの ①後期高齢者医療被保険者証 ②窓口にくる方の身分証明書

自己負担割合 1割の方

後期高齢者医療限度額適用・標準負担額減額認定証	
有効期限	令和6年7月31日
交付年月日	令和5年8月1日
被保険者番号	12345678
住所	金武町字金武1番地
氏名	後期 太郎 男
生年月日	昭和2年3月4日
資格取得年月日	平成30年3月1日
区分	区分ⅠまたはⅡ
課税所得	3 9 4 7 3 1 4 5

該当する方 住民税非課税世帯

限度額適用・標準負担額減額認定証

自己負担割合 3割の方

後期高齢者医療限度額適用認定証	
有効期限	令和6年7月31日
交付年月日	令和5年8月1日
被保険者番号	12345678
住所	金武町字金武1番地
氏名	後期 太郎 男
生年月日	昭和2年3月4日
資格取得年月日	平成30年3月1日
区分	現役Ⅰまたは現役Ⅱ
課税所得	3 9 4 7 3 1 4 5

該当する方 課税所得690万円未満

限度額適用認定証 (平成30年8月から)

## ③ 便利で安心“口座振替”

☆保険料を納付書で納めている皆さまへ☆

忙しい方には口座振替がおすすめです！  
一度手続きをすると、その後は自動的に保険料が納められて便利で確実です。

《申込に必要なもの》

- ① 口座振替依頼書(役場1階) ⑥番窓口または町内の金融機関でお受け取りください)
- ② 通帳 ③ 口座お届け印 ④ 被保険者証

◆ご持参のうえ、希望の金融機関などでお手続きをお願いします◆

問 住民生活課 保険・年金係 後期高齢者医療担当(6番窓口)  
NTT 098-968-2116

## 資源ごみ回収について

7月の回収日は下記表の通りとなります。ごみを出す際は日時を間違えないよう  
よろしくをお願いします。

### 7月の回収日程

1区・2区・3区・4区	7月1日・15日・21日
屋嘉・伊芸・新開地・浜田・中川	7月8日・22日・28日

問 金武町役場 住民生活課 生活環境係 ☎ 098-968-2460

## 狂犬病予防注射は飼い主の義務です

狂犬病予防法により年に一回の狂犬病予防注射が義務付けられています。まだの方はお近くの動物病院での接種をお願いします。

また、接種後は動物病院で発行される注射済証明書（注射済証）を役場住民生活課環境係までご持参いただき、注射済票の交付（手数料550円）を受けてください。

※狂犬病予防注射の料金は動物病院により異なる場合があります。

※動物病院によっては事前のご予約が必要になります。詳しくは各動物病院へ直接お問い合わせください。

犬、動物病院の事についてわからないことがあれば TEL968-2460 町役場生活環境係までお気軽にお電話ください。

## 台風時のごみ収集について

台風時におけるごみの収集は次のとおりとなっております。町民の皆様のご理解とご協力をお願いいたします。

### ●暴風警報発令中、ごみ収集は行いません。

**ごみ出し日の午前8時までに暴風警報が解除されない場合、その日のごみ収集は行いませんので次回のごみ収集日にお出しく下さい。また、清掃センター・粗大ゴミごみ置き場でのごみの受け入れも行いませんのでご了承ください。**

### ※暴風警報発令中のごみの排出が多くみられます。

外出する時間帯は風があまり強くなくても、いつ突風が吹くか予想がつかみませんので、テレビ等の台風情報をしっかりと確認の上、暴風警報発令中、また発令の可能性がある場合は、ごみの排出は次回のごみ収集日に排出していただきますようお願いいたします。暴風警報が発令されていない場合でも強風時のごみ収集は危険が伴うことや、ごみが飛散する可能性もあるので、出来る限り次回の収集日に排出していただきますよう、お願いいたします。

### ※台風後の草木類排出について

台風後のごみ排出量は、平常時よりも多くなることから、ごみ収集業務時間内で終わることが大変厳しい状況となっております。生ごみ等の収集・処理を優先的に行うため、落ち葉や草木等については、数回に分けて排出していただきますようお願いいたします。

問 金武町役場 住民生活課 生活環境係 ☎ 098-968-2460

## 必ず期限内に納めましょう！

令和5年度国民健康保険税・後期高齢者医療保険料の納付がはじまります。

7月より、国民健康保険税納税通知書・後期高齢者医療保険料納付通知書が郵送されます。各期の口座引落日や納期限は下記のとおりとなります。

国民健康保険税									
納期	1期	2期	3期	4期	5期	6期	7期	8期	
口座引落	7/18	8/15	9/15	10/16	11/15	12/15	1/15	2/15	
納期限	7/31	8/31	10/2	10/31	11/30	1/4	1/31	2/29	
後期高齢者医療保険料									
納期	1期	2期	3期	4期	5期	6期	7期	8期	9期
口座引落	7/18	8/15	9/15	10/16	11/15	12/15	1/15	2/15	3/15
納期限	7/31	8/31	10/2	10/31	11/30	1/4	1/31	2/29	4/1

保険税・料の算定のもととなる前年の所得申告が未申告の方がいる世帯は、保険税の軽減が受けられないので早めに申告をおこなってください。（未申告の方がいる場合、保険税等の算定以外に入院や手術時に必要となる限度額適用認定証の発行に影響がでますのでご注意ください。）また、国民健康保険の窓口では、納付相談をおこなっております。未納のままにせず、早めに相談をおこなってください。

## 令和5年度分「国民年金保険料」 納付免除・納付猶予申請が7月から始まります

国民年金保険料の納付が経済的に困難な場合、保険料納付「免除」または「猶予」される制度があります。「免除」または「猶予」が適用されると、年金（老齢・障害・遺族）を受給するための資格期間・受給対象期間に含まれるため、保険料を未納のまま放置せずに早めのご相談と申請をお願いします。

※納付免除・納付猶予申請は名護年金事務所以外に町役場1階6番窓口でも受付できます。年金機構からのお手紙を放置せず、内容がわからない場合はお気軽にお問い合わせください（^^）

- ・保険料の納付方法
- ・学生納付特例など



日本年金機構のホームページでは、制度を広く知ってもらうための動画説明を見ることができます。



問 金武町役場 住民生活課 保険・年金係 ☎ 098-968-2116





## お困りごとやお悩み、無料で相談できます

名称 項目	法律相談	「司法書士」による お金・借金の悩み相談	人権相談	暮らしの総合相談 (①行政相談・②障がい者相談)
相談内容	土地の問題、借金問題、交通事故等の損害賠償問題、ご近所・家庭内トラブルなど法律全般。	お金や借金問題でお困りの方または、その家族など	①高齢者、障がい者の人権 ②男女共同参画関係 ③子ども・女性の人権	①国や地方公共団体が行う行政サービスに対する苦情や要望 ②障がい者の各種行政サービスに関する相談全般
開催日／ 場所	令和5年7月14日(金) (役場3階中会議室)	令和5年7月27日(木)、9月28日(木)、11月22日(水)、令和6年1月24日(水)、3月28日(木) (町総合保健福祉センター)	※電話にて随時受付。 申込後相談員へお繋ぎします。	
時間	午後2時～4時 (1人:20分)	午前10時～12時、 午後1時～4時 (1人:45分)	午前10時～午後3時	
申込期間・ 事前予約	7月10日(月)～7月13日(木) ※事前予約必要	広報に掲載後予約開始 ※事前予約必要	不要	
定員	先着6名	1日5名	特になし	
相談員	町顧問弁護士	司法書士	人権擁護委員3名 ①安富 昇 ②花城 清隆 ③比嘉 蘭子	①島本 勇人 (行政相談委員) ②元山 満壽美 (障がいに関する相談)
申込先・ 問い合わせ	町役場 総務課 行政係 ☎098-968-2111	町総合福祉センター(仲間) ☎098-968-5932	町役場 総務課 行政係 ☎098-968-2111	①行政相談 総務課 行政係 ☎098-968-2111 ②障がい者相談 保健福祉課 社会福祉係 ☎098-968-3559

## 安全運転支援装置の取り付けを補助します!

65歳以上の町民を対象に、「安全運転支援装置」を取り付けする方に上限4万円を補助します。  
※ご希望の方は下記の設置業者で取り付けができるか相談してください。

- 条件：①高齢者が、有効な運転免許証を保有。  
②申請時の年齢が満65歳以上であり、町内に住所を有する者。  
③自動車検査証の欄に「自家用」と記載された自動車であること。

上限額：補助対象者1人につき車両1台4万円

設置業者		
業者名	住所	電話番号
(有)仲オートサービス	金武町字金武7965	098-968-5112

※車種によっては設置できないものもあります。ご了承ください。

☎ 金武町役場 総務課 ☎ 098-968-2111

## 金武町コミュニティバス 各区で運行中

無料

車を持たない交通弱者の生活支援のため、生活必需品の買い物や公的機関の利用などの交通支援を行います。

コミュニティバスの利用を希望される方は、**2日前まで**にお住まいの地域の区事務所にお電話でお申し込みください。

### ■ 各区の運行日 (9:00～17:00)

行政区	曜日	連絡先
中川区	水曜日	098-968-2407
並里区	月曜日	098-968-2102
金武区	火曜日	098-968-2108
伊芸区	火曜日	098-968-2147
屋嘉区	金曜日	098-964-2040

運行スケジュールは、各区事務所へお問い合わせください。

☎ 金武町役場 総務課 ☎ 098-968-2111

# 金武町けんこうニュース Vol.109

## 夏こそ気をつけたい!! 飲み物の糖分

暑い季節がやってきました!!! 暑い日は、ついつい冷たい飲み物を取りすぎていませんか? 実は、その飲み物の中には、**糖分**が多く含まれています。

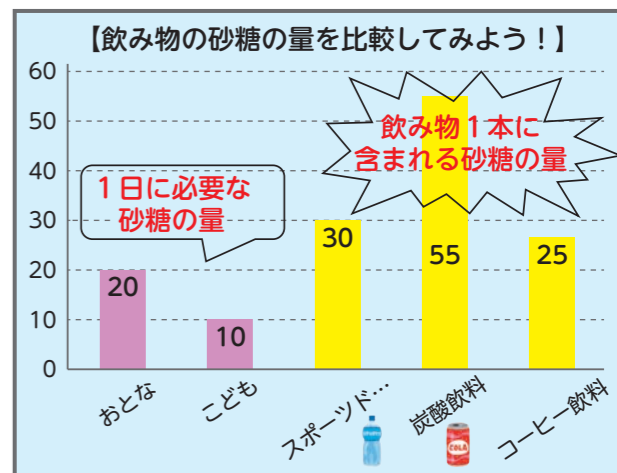
### 【果糖ブドウ糖液糖】 【異性化糖】

などと表示されていて、甘さを目的にデンプンから作られた糖分です。

砂糖よりも安価で口当たりがよく、工業的に大量生産され、飲み物やお菓子などの甘い食品によく使われており、とりすぎてしまい習慣化され危険性があります。また身体面(疲れやすい、免力の低下など)や心身面(キレやすい、無気力、不安定など)への悪影響をもたらします。

とりすぎた糖分は肝臓での代謝に負担がかかり内臓脂肪が作られ中性脂肪となり、肥満や脂肪肝の原因にもなります。

**果糖ブドウ糖液糖、異性化糖**は、身体への吸収速度が速く、血糖値の急上昇と急降下(血糖値スパイク)を起こします。その結果、血管を傷め動脈硬化を引き起こし、心筋梗塞や脳卒中になるリスクが高くなりますので、とりすぎに気をつけましょう!



### とりすぎていませんか? 見えない糖分

●品名 炭酸飲料 ●原材料名 糖類(果糖ぶどう糖液糖、砂糖)/炭酸、カラメル色素、酸味料、香料、カフェイン ●内容量 500ml ●賞味期限 キャップに記載



ふだん飲んだり食べたりしている食品に**果糖ブドウ糖液糖、異性化糖**が含まれていないか商品のラベル裏にある**食品表示をみる習慣**をつけましょう!

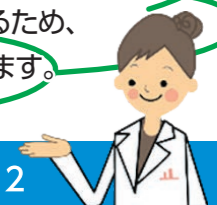


### こういった商品によく使われています

清涼飲料水、スポーツドリンク、加糖コーヒー、甘い紅茶、健康そうな乳酸菌飲料、野菜ジュース、お酢のドリンク、栄養ドリンク、ドレッシング、焼肉のタレ、めんつゆ等

### 豆知識

糖分には、ごはんに含まれている糖質と、調味料やお菓子に使われている**砂糖の糖質**があります。ごはんに含まれる糖質は体内で消化に時間がかかるため、血糖値の上昇がゆるやかで腹持ちが良くなるので体にやさしい食品といえます。



金武町総合保健福祉センター NTT 098-968-5932

# 第13回金武町 たんぼフェスタ

## inネイチャーみらい館

2023年 **7/9(日)** 雨天決行 入場無料 (体験は全て有料です)

10:00~17:00 託児所完備

人気! カヌー体験  
シーサー色づけ体験  
水牛車体験  
島ぞうりアート体験  
親子障害物競走

移動販売車も来るよ!  
大道芸けんち

18種類の体験が楽しめる!

今日だけは「汚しちゃうぞ」とは言わせません!  
超大人気! たんぼ遊び体験

料金 300円~1,500円(体験によって異なる)

NEIGHBORHOOD 2023 石森プロ・テレビ朝日・ADK EM・東映

観覧無料  
公演時間 15:00~  
開催場所 交流広場 メインステージ

金武町 金武町役場 総務課 098-968-2111

NATURE MIRAI  
ネイチャーみらい館

●体験によって実施時間、定員が異なりますので詳しい内容についてはお問い合わせ下さい●  
098-968-6117 info@nature-kin.com http://www.nature-kin.com

主催:金武町  
共催:NPO法人  
雄飛ツーリズムネットワーク

### 自衛官採用試験

【募集種目】  
一般曹候補生、自衛官候補生(任期制)

【受付期間】  
令和5年7月1日~令和5年9月5日

【試験会場】  
名護市内を予定

【受験資格】  
18歳以上33歳未満の者

【1次試験】  
令和5年9月15~24日の内1日

問 自衛隊沖縄地方協力本部 名護地域事務所  
0980-52-4064



### 令和5年度 金武町わったーまち

付加率 20% **ゴールデンプレミアム 商品券**

令和5年8月1日(火)  
販売開始!

完売時点で終了となります。お早目の購入をおすすめします。

ご利用期間  
令和5年8月1日~令和6年1月31日

お一人10万円まで購入可能、同居家族であれば代理購入もできます。  
代理購入の際は全員分の住所がわかる証明書が必要になりますので御用意して頂くようお願いいたします。

問 金武町商工会 098-968-2491

### 戸別受信機の設置について

戸別受信機(利用料無料)は、

- 1 災害情報
- 2 町や区からのお知らせ
- 3 お悔やみ情報

金武町公式LINEにて  
各種情報発信中です。  
ぜひご利用ください♪



などの大切な情報を町民の皆様にお知らせする大切な機器です。  
設置を希望される方は、町役場総務課までお問い合わせください。転出する場合、町役場総務課まで返却をお願いします。  
また、事業所にも設置可能となっておりますので、防災上の観点から設置のご協力宜しくお願いします。

問 金武町役場 総務課 098-968-2111

### 令和5年度【9月開講】障がい者委託訓練生募集

【募集期間:令和5年7月3日(月)~令和5年7月24日(月)】

リネン類 クリーニング科 (実践)	2名	9/1~11/30 (3か月)	知的、精神、発達、 その他(高次脳機能障がい、難病)	宜野湾市	沖縄綿久寝具株式会社 【本社工場】
介護補助 サービス科 (実践)	1名	9/1~11/30 (3か月)	身体障害(上肢)、知的障害、 精神障害、発達障害、 その他(高次脳機能障害、難病)	宜野湾市	株式会社 ふれあい介護センター

※受講料無料(但し保険料などは自己負担)

問 具志川職業能力開発校 098-973-6680