



金武

広報

2023 令和5年

6 June 月号
No.665



金武町広報

2023

6

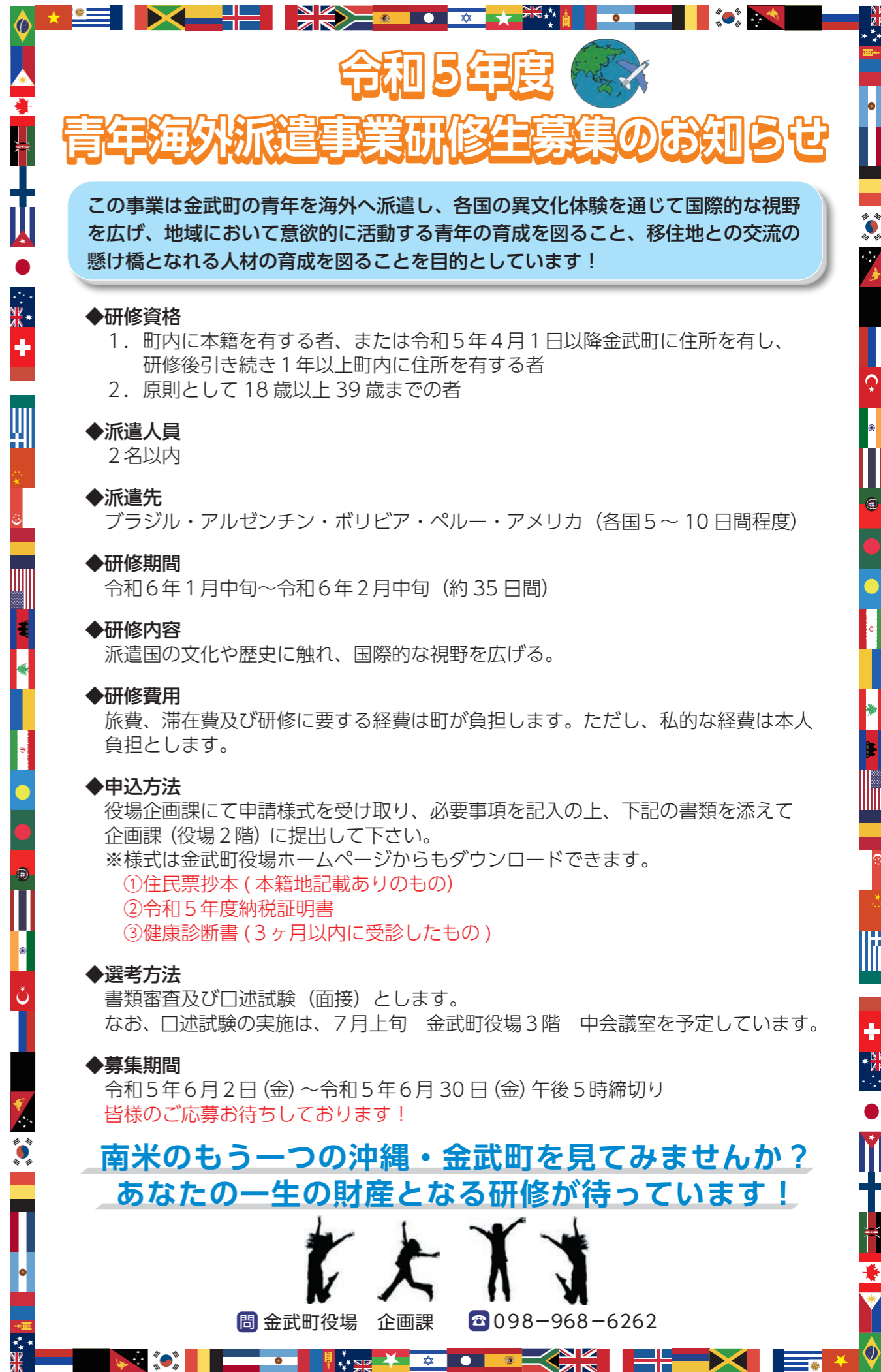
No.665

発行 金武町 編集 総務課
〒904-1292 沖縄県国頭郡金武町字金武1番地
NTT098-968-2111

印刷 丸正印刷株式会社
電話 098-968-5818



UD FONT



令和5年度

青年海外派遣事業研修生募集のお知らせ

この事業は金武町の青年を海外へ派遣し、各国の異文化体験を通じて国際的な視野を広げ、地域において意欲的に活動する青年の育成を図ること、移住地との交流の懸け橋となれる人材の育成を図ることを目的としています！

◆研修資格

1. 町内に本籍を有する者、または令和5年4月1日以降金武町に住所を有し、研修後引き続き1年以上町内に住所を有する者
2. 原則として18歳以上39歳までの者

◆派遣人員

2名以内

◆派遣先

ブラジル・アルゼンチン・ボリビア・ペルー・アメリカ（各国5～10日間程度）

◆研修期間

令和6年1月中旬～令和6年2月中旬（約35日間）

◆研修内容

派遣国の文化や歴史に触れ、国際的な視野を広げる。

◆研修費用

旅費、滞在費及び研修に要する経費は町が負担します。ただし、私的な経費は本人負担とします。

◆申込方法

役場企画課にて申請様式を受け取り、必要事項を記入の上、下記の書類を添えて企画課（役場2階）に提出して下さい。

※様式は金武町役場ホームページからもダウンロードできます。

- ①住民票抄本（本籍地記載ありのもの）
- ②令和5年度納税証明書
- ③健康診断書（3ヶ月以内に受診したもの）

◆選考方法

書類審査及び口述試験（面接）とします。

なお、口述試験の実施は、7月上旬 金武町役場3階 中会議室を予定しています。

◆募集期間

令和5年6月2日（金）～令和5年6月30日（金）午後5時締切り
皆様のご応募お待ちしております！

南米のもう一つの沖縄・金武町を見てみませんか？ あなたの一生の財産となる研修が待っています！



問 金武町役場 企画課 ☎ 098-968-6262



町社会福祉協議会は、町内の子ども達を招待してこいのぼり掲揚式を行い、みんなで元気よくこいのぼりの歌を歌ったあと、力を合わせて綱を引っ張りました。デイサービス利用者の皆さんから子ども達へこいのぼりのプレゼントもありました。掲揚式の後には、ふれあい福祉農園でひまわりの種まきを行い、土を踏み固めるために、かけっこをしながら、きれいなひまわりが咲くように願いを込めました。



人口のうごき

総人口 11,458人 (+2)
 男 5,728人 (-4)
 女 5,730人 (+6)
 世帯数 5,646戸
 令和5年4月末日現在

転入 65人 転出 66人
 出生 16人 死亡 14人
 結婚 4件 離婚 2件

(各区別人口)
 金武 4,560人 (+18)
 並里 2,823人 (-3)
 中川 915人 (-3)
 伊芸 1,052人 (-5)
 屋嘉 2,108人 (-5)

※()内は増減を表す。
※外国人を含む。

今月の主な内容

- 渋滞緩和について・・・ P2～3
- まちのうごき・・・ P4～5
- 産業の振興・・・ P6
- 上下水道課からのお知らせ・・・ P7
- 財政状況公表・・・ P8～9
- お知らせ・・・ P10～19
- 青年海外派遣事業研修生募集・・・ P20

公式Facebook、LINE@で情報発信中





その他の要請項目の進捗状況

金武町複合庁舎建設事業

- 【令和元年度】
- 金武町複合庁舎(仮称)用地検討委員会において、複合庁舎の建設用地として「金武町総合保健福祉センター周辺」を答申。
- 【令和3年度】
- 金武町複合庁舎基本構想を策定。
- 【令和4年度】金武町複合庁舎基本計画を策定。
- 建設検討委員会による審議
- 町民アンケート、地域説明会の実施

- 先進事例視察(南城市、与那原町、宮古島市)
- 職員アンケート、各課ヒアリングの実施
- 関係団体との意見交換会の実施
- 建設用地の決定
- 【今後の事業スケジュール】
- 令和5年度:基本設計
- 令和6年度:実施設計
- 令和7年度:着工
- 令和8年度中:供用開始目標



(地域説明会・関係団体との意見交換会の様子)

国道329号の渋滞緩和(うるま市から金武町区間国道329号4車線化)

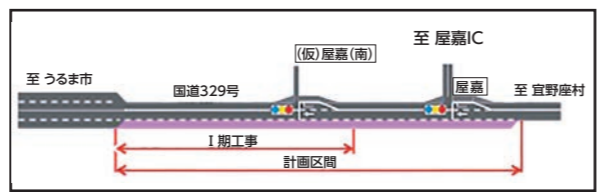
国道329号の渋滞緩和対策については、金武町・北部国道事務所・沖縄防衛局・沖縄県警察本部・西日本高速道路株式会社等で構成されている金武地区渋滞対策検討委員会において、渋滞状況の確認や課題等の確認を行い、短期・中期・長期の対策や対応方針等について協議・検討されております。

【令和4年度】
キャンプ・ハンセンアクセス道路と新ゲートの完成に合わせて「金武インターチェンジ交差点改良工事」が完了

【令和5年度以降の事業スケジュール】
中期計画としてうるま市から屋嘉区前田川付近までの「屋嘉地区3車線化(うるま市方面の2車線化)工事」を実施



(改良された金武インターチェンジ交差点)



(屋嘉地区3車線化(うるま市方面の2車線化))

その他の要請事項についても、引き続き取り組んで参ります。

キャンプ・ハンセン、アクセス道路と新ゲートの運用開始により、渋滞が緩和されています。



新ゲート移行前
(渋滞)



新ゲート移行後
(渋滞なし)

キャンプ・ハンセン 新ゲート (工期：R2年～R5年1月末 総工費:約163億円)
令和5年3月24日午前6時運用開始
【ゲート新設による効果等】

- 朝ピーク渋滞が減少 大きな混雑なし 交通渋滞が緩和傾向
- 屋嘉～金武区間 通勤通学片道約50分→15分へ短縮

同施設の完成により、米軍再編計画を受け入れる際の国への要請事項の一つが達成されました。

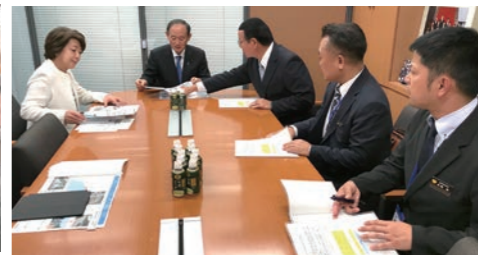
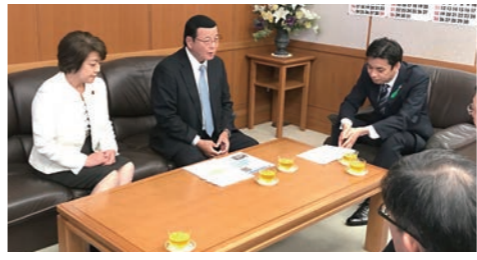
キャンプ・ハンセン、アクセス道路と新ゲートの建設は、平成30年に、当時の菅義偉内閣官房長官(沖縄基地負担軽減担当大臣)へキャンプ・ハンセンから派生する諸課題の解決及び町の振興発展について要請を行ったことにより始まっています。



- 【要請内容】
- 1.金武町複合庁舎建設事業(防災機能を備えた役場庁舎の建設)
 - 2.キャンプ・ハンセンから沖縄自動車道入口付近へ直結するアクセス道路の新設(渋滞緩和)
 - 3.キャンプ・ハンセン内再編関連工事の町内業者優先活用
 - 4.キャンプ・ハンセンにおける町民の優先雇用
 - 5.金武レッド・ビーチ訓練場の港湾指定
 - 6.国道329号の渋滞緩和(うるま市から金武町区間国道329号4車線化)



【令和5年4月19日】 井野防衛副大臣(左)、菅義偉前内閣総理大臣を表敬訪問



仲間一町長は上京し、島尻安伊子衆議院議員と、キャンプ・ハンセン、アクセス道路と新ゲートの完成及び運用開始のお礼として井野防衛副大臣及び菅前内閣総理大臣を表敬訪問しました

仲間町長は、「ここ数十年の地域の一番の課題である交通渋滞が解消されて地域住民が喜んでいる。要請に対して早急に大きな予算を組み対応して頂いた事に対し、町民を代表して感謝申し上げます。」とお礼の言葉を述べました。



町が華やかに！ 町内各団体 緑化活動

5月13日、緑豊かな快適環境のあるまちづくりを推進するため「みどりの日」にちなんで緑化活動が行われました。町内各地にある公共施設や公園、町内の沿道に花の植え付け作業を行い、町内各団体の、およそ300名の皆さんが協力して金武町内をきれいな花で飾りました。



屋内運動場前



出発式で集合



伊芸区事務所



金武区事務所



大川児童公園



屋嘉区バス停横



中川区事務所

「緊急地震速報」の訓練放送の実施

地震・津波の発生に備え、「緊急地震速報」の訓練放送を行います。この訓練は、全国瞬時警報システム(Jアラート)受信機で「緊急地震速報」を受信した際に、金武町防災情報システムを自動起動して戸別受信機・屋外スピーカーから音声为正しく放送されるか確認します。

- (1) 訓練実施日時 **令和5年6月15日(木)午前10時00分ごろ**
- (2) 訓練で行う放送試験

情報伝達手段	放送内容
戸別受信機 ・ 防災無線	町内各所に設置している戸別受信機・屋外スピーカーから、一斉に、次のように放送されます。 【放送内容】上りチャイム音 「こちらは金武町です。ただいまから訓練放送を行います。」 <緊急地震速報チャイム音> + 「緊急地震速報。大地震です。大地震です。これは訓練放送です。」×3回 「こちらは金武町です。これで訓練放送を終わります。」 下りチャイム音 ※放送内容は、異なる場合があります。

※実際の緊急地震速報は、屋外スピーカー以外にもテレビやエリアメール(緊急速報メール)などで発表・伝達されます。緊急地震速報を見聞きした場合は、数秒から数十秒後に大きな地震が発生しますので、机の下に隠れるなど身の安全を守る行動を取ってください。

問 金武町役場 総務課 ☎ 098-968-2111

こどもに関わる人のための講演会を開催しました！

4月21日、町立中央公民館で臨床教育研究所コウ所長、與那覇広次氏による講演会「あなたは「しつけ」をどう捉え、どう対応しますか ～今どきのしつけ(日本の子育て)～」が開催され、保育施設や放課後児童クラブの職員、保護者など約90人が参加しました。

「怒る」と「叱る」の違いとは？「褒める」より「認める」子育て法など、事例を通して子どもとの向き合い方が紹介されました。質疑応答では、実際に悩んでいるお話に対して、参加者皆さんで対応方法を共有し、今後活かせる有意義な講演会となりました。



▲講師(臨床教育研究所コウ 所長 與那覇広次氏)

感謝状贈呈式、委嘱状交付式が行われました

令和5年3月末に行政相談委員を退任された宜野座泰子さんに総務大臣感謝状が贈呈されました。宜野座さんは、平成27年4月1日に委嘱を受けてから令和5年3月31日までの8年間行政相談委員を務められ、行政機関等に対する苦情や要望などの相談に、公平・中立な立場で斡旋などを行い、町民と行政との懸け橋として活躍されました。

令和5年4月から、新たに島本勇人さん(屋嘉区長)が、行政相談委員に委嘱されました。暮らしの中のお困りごとなどについて、お気軽にご相談ください。



▲写真左2番目から 宜野座泰子委員、島本勇人委員(新任)、沖縄行政評価事務所長

新開地フェスティバル開催！

5月13日、14日に、金武アクティブパークで新開地フェスティバルが開催され、フラダンスショーやダンス、太鼓演奏、當山久三ロマン演劇団、空手等が披露されました。1日目のメインイベントとして、宮永英一さんのバンド「KOZA BC BAND」の琉球列島縦断ライブツアーのグランドフィナーレが行われ、ロックの文化と縁がある新開地でロック文化を発信し、会場を盛り上げました。2日目のメインイベントのカラオケ大会では出場した皆さんが自慢の歌声を披露し、二夜にわたり大賑わいとなりました。



▲宮永英一さんのバンド「KOZA BC BAND」

ゴミ拾いウォーキングで町の美化と健康づくり！

4月22日に、株式会社丸政工務店(上原恵子代表取締役)が、おきなわSDGs取り組み企業として、美化作業と社員の健康維持を兼ねたゴミ拾いウォーキングを行いました。当日は約40名が参加し、屋嘉区事務所から本社までの約5kmを歩きながら、道路沿いのゴミを拾いました。丸政工務店は令和3年に「おきなわSDGsパートナー」※として事業者登録されており、継続して活動を行っています。上原社長は、「社員の健康づくりやコミュニケーションを図りながら、町内をきれいにし地域に役立つ取組を続けていきたい。」と話していました。

※SDGsとは持続可能な社会を実現するための開発目標。経済、社会、環境などの分野で課題解決を目指した取組。



上下水道課からのお知らせ

節水のお願いについて

金武町内の金武、並里、中川地区の水道水は約30パーセントを地下水、約70%を沖縄県企業局から1㎡約112円(税込)で購入し、それをブレンドして各家庭へ供給していましたが、去った2月1日より当該地区においては企業局の水を100%全量供給しております。

今後、夏場にかけて水道使用量が増えることにより、県企業局からの受水量も増え、金武町水道事業会計への影響が懸念されることから、町民の皆様への節水協力を宜しくお願い致します。

【昨年との企業局用水受水量の比較】

令和4年	令和5年	増減
2月分：120,095㎡ (13,506,364円)	2月分：181,359㎡ (20,396,358円)	61,264㎡の増 (6,889,994円の増)
3月分：138,954㎡ (15,627,322円)	3月分：210,110㎡ (23,629,811円)	71,156㎡の増 (8,002,489円の増)



節水の協力
よろしく
タム〜



金武町資源循環施設製造堆肥について

金武町並里・金武地区農業集落排水資源循環施設では、町内にある下水処理施設から発生する汚泥を堆肥化し無償にて提供しています。



肥料の名称：かんとリースーパー金武
肥料の種類：汚泥発酵肥料

主要な成分の含有量	
窒素全量	2.1%
りん酸全量	4.2%
加里全量	0.5%未満
炭素窒素比	6

※堆肥の受け取りは、資源循環施設での受け取りになります。
フレコンバック(1トン袋)での提供を行っておりますが、袋を持参いただければ少量での提供も可能です。

令和4年度堆肥製造量	
年間製品製造量	44,480kg
月平均製品製造量	3,707kg

◆堆肥の量には限りがあるため、担当係までお問い合わせください。

問 金武町役場 上下水道課 ☎098-968-3950

「北部地区さとうきび栽培講習会 in 金武町」が開催されました

4月19日に北部地区さとうきび生産振興対策協議会による、さとうきび栽培講習会が金武町立中央公民館で開催されました。

反収と糖度をあげるポイントに重点を置いた講習会内容となっており、聴講に訪れた金武町のほか恩納村、宜野座村のさとうきび農家や関係者併せて50名余りからも活発な質疑がみられました。

講師からは国頭マージは肥料を与えてもその成分を保持する能力が低いことから、遅効性の肥料を複数回に分けて施肥することや灌水の大切さについて写真や図を用いた、わかりやすい講習会となっていました。

今回の講習会を経て、その知識・技術をさとうきび栽培にフィードバックされ、反収と糖度が向上することが期待されます。



北部地区さとうきび栽培講習会 in 金武町

第1回 農業用廃プラスチック回収の実施について

5月25・26日にJA金武集出荷場及び屋嘉共同作業所で、第1回農業用廃プラスチックの回収を行いました。農業生産を行う上で、発生するビニールやマルチシート等の処理費用に係る農家負担の50%を補助しています。

第1回の回収実績は農家数20名、重さは約3tとなり、主にビニール、ネット、堆肥袋、農薬容器などが搬入されました。

今年度より年に2回の回収となりますので、次回の第2回農業用廃プラスチックの回収日は令和5年11月9日JA金武集出荷場、11月10日に屋嘉区共同作業所にて実施致します。

回収日までは各自での保管となりますが、環境美化や公衆衛生の向上の為にも農家皆様のご協力よろしく申し上げます。



計量の様子

金武町農業委員会農業委員および農地利用最適化推進委員候補者募集

農業委員及び農地利用最適化推進委員が、令和5年9月30日に任期満了を迎えることから、新たな委員の候補者を募集します。

募集期間：令和5年6月1日(木)～令和5年6月30日(金) ※必着

受付場所：【農業委員の受付】金武町役場農林水産課(役場2階)

【農地利用最適化推進委員の受付】金武町農業委員会事務局(役場2階)

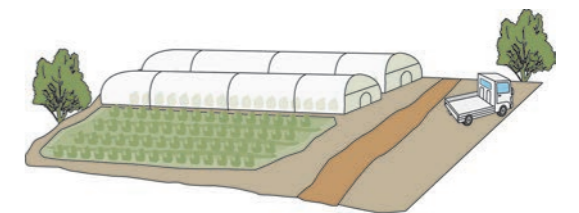
受付期間：土日・祝日を除く役場開庁日の午前8時30分から正午まで及び午後1時から午後5時15分まで

募集人数：農業委員6人
農地利用最適化推進委員5人

任期：3年間

応募方法：「推薦」と「自ら応募」の2種類の方法があります。募集期間中、金武町役場農林水産課及び金武町農業委員会で応募用紙等の配布を致します。また、金武町公式ホームページからもダウンロードできます。

問 金武町農業委員会事務局 ☎098-968-4717



一般会計歳出目的別の内訳

予算総額 141億8728万9千円 支出済額 118億4030万2千円 (執行率 83.46%)



令和4年度下半期の財政状況公表 (令和5年3月末現在)



総務費

予算総額 27億645万9千円
(対予算総額 19.08%)
支出済額 24億4219万7千円
(執行率 90.24%)

予算決算事務・財産管理・企画費・国際交流費・基地渉外費・交通安全・広報発行・徴税・戸籍・選挙・統計・監査・人事等に使われます。



商工費

予算総額 11億7793万6千円
(対予算総額 8.30%)
支出済額 8億7001万9千円
(執行率 73.86%)

商工業・観光業の振興に使われます。



民生費

予算総額 35億684万円
(対予算総額 24.72%)
支出済額 31億3345万9千円
(執行率 89.35%)

社会福祉・障害福祉・高齢者福祉・児童福祉に係る経費や金武町総合保健福祉センター・こども園の運営等に使われます。



土木費

予算総額 6億2643万9千円
(対予算総額 4.42%)
支出済額 4億9821万3千円
(執行率 79.53%)

道路・橋・街灯・公園・河川・公営住宅などの工事等に使われます。



衛生費

予算総額 6億6049万円
(対予算総額 4.66%)
支出済額 5億3376万2千円
(執行率 80.81%)

住民検診・予防接種・ごみの収集・ハブ対策・狂犬病予防・赤土流出対策・火葬場の管理等に使われます。



教育費

予算総額 35億9681万9千円
(対予算総額 25.35%)
支出済額 26億8794万円
(執行率 74.73%)

幼稚園・小中学校の教育や各社会教育施設・社会体育施設(中央公民館、図書館、プール、体育館など)の管理運営、公民館講座などの社会教育に係る経費に使われます。



農林水産業費

予算総額 7億297万5千円
(対予算総額 4.95%)
支出済額 5億3419万3千円
(執行率 75.99%)

農業・畜産業・漁業・林業の振興に使われます。



その他

予算総額 12億933万1千円
(対予算総額 8.52%)
支出済額 11億4051万9千円
(執行率 94.31%)

議会運営費・労働費・消防費・災害復旧・公債費(借入金の返済)等に使われます。

一般会計歳入 (令和5年3月末現在)

区分	予算現額	構成費	備考
町税	14億2665万8千円	10.06%	町民税・固定資産税・軽自動車税等、町民が納める税金
国有提供施設等所在市町村助成交付金	2億4887万9千円	1.75%	米軍等に使用させている国有資産に応じて国から基地所在市町村へ交付されるお金
施設等所在市町村調整交付金	2億7571万5千円	1.94%	提供施設内の米軍資産に応じて国から基地所在市町村へ交付されるお金
地方交付税 (うち、基地関連分)	22億4471万2千円 (3億326万円)	15.82% (2.14%)	国税から一定の割合・基準で国から地方公共団体へ交付されるお金 (基地渉外事務等に係る交付金)
国・県支出金	56億1467万4千円	39.58%	事業などを行うときに国や県から入ってくるお金
町債	8億3322万2千円	5.87%	町が資金調達の為に負担する債務(借入金)
その他	35億4342万9千円	24.98%	使用料・手数料・財産収入・諸収入等
合計	141億8728万9千円	100.00%	

町税の徴収状況

(令和5年3月末現在)

令和4年度の徴収すべき額	収入済額	徴収率
15億1367万7千円	14億1827万5千円	93.70%

町有財産の状況

(令和3年度決算)

土地 1870万921㎡	建物 11万890㎡
基金 38億9767万9千円	有価証券 1263万1千円

町の借入金

(令和5年3月末現在)

借入金現在高	町民1人当たりの借入金
38億873万1千円	33万2千円

各会計の予算執行状況(繰越予算を含む)

(令和5年3月末現在)

会計名	予算総額	収入総額	収入率	支出済額	執行率
一般会計	141億8728万9千円	113億1455万4千円	79.75%	118億4030万2千円	83.46%
国民健康保険事業特別会計	18億3409万6千円	17億8754万8千円	97.46%	17億5523千円	95.70%
有線放送電話事業特別会計	2669万1千円	2669万8千円	100.03%	1528万6千円	57.27%
後期高齢者医療特別会計	1億7042万9千円	1億6873万3千円	99.00%	1億5203万6千円	89.21%
下水道事業特別会計	2億6012万7千円	2億5475万4千円	97.93%	1億8396万6千円	70.72%

町の人口・面積

(令和5年3月末現在)

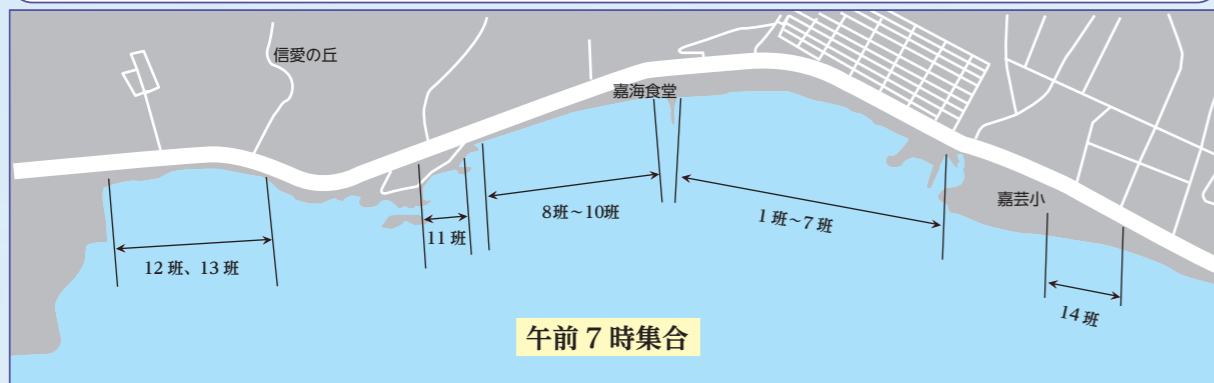
人口	11,456人
男	5,732人
女	5,724人
世帯数	5,640世帯
面積	37.93km ²

金武町財政事情書の作成及び公表に関する条例に基づき、町の財政がどのように運営されているかを町民の皆様にご理解していただくため、歳入歳出予算の執行状況等を年に2回公表しています。今回は、令和5年3月末時点における令和4年度の財政状況をお知らせします。

金武町海浜清掃区域

※雨天の際の中止は各区事務所・各班長の判断になります

屋嘉区各班



伊芸区各班



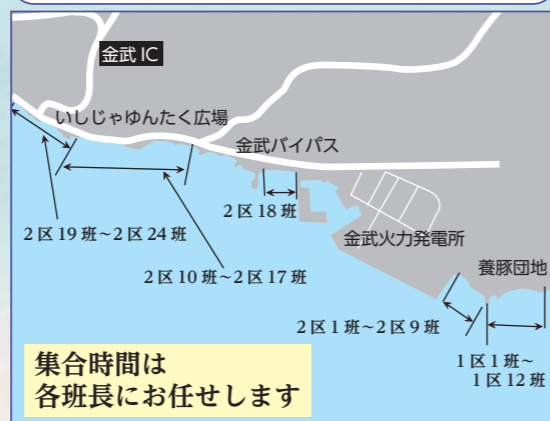
並里区各班



中川区各班



金武区各班



ボランティア袋の活用について

金武町では、環境美化のボランティア活動をする個人・団体から申請があった場合、ボランティア袋の配布を行っています。ボランティア袋は、金武町役場住民生活課及び各区事務所にて受け取ることができます。ぜひボランティア袋をご活用下さい。

問 金武町役場 住民生活課 生活環境係 ☎098-968-2460



参加しよう！海浜清掃

海浜清掃日：令和5年7月2日(日)

「美ら海 共生 そして 創造」

～世界に誇れる「ちゅら島」金武町をめざして～

主旨

沖縄県では、国内唯一の亜熱帯特有の景観や、世界に誇れる美しい海をはじめ、豊かな自然環境に恵まれています。そこで県では、平成14年度に「ちゅら島環境美化条例」を制定し、各地でビーチクリーンアップを展開しています。金武町では、「海の日」にちなんで海浜清掃を行うことで広く身近な環境の保全につなげていくことを目標にしています

- ① 各世帯1名以上の清掃への参加をお願いします。
- ② ボランティア袋は、金武町役場の方で準備します。
- ③ 参加者の服装は安全を考慮し、できるかぎり長袖に靴等として下さい。
- ④ お隣ご近所お誘い合わせの上ご参加下さい。
- ⑤ 以下の3種類に分けてごみの分別をお願いします。

燃やせるごみ	草、小枝、プラスチック類、汚れたペットボトル類
燃やせないごみ	ビン類・ガラス類 カン類（ビン・ガラス以外の燃やせないごみ）
資源ごみ	汚れていないペットボトル類 （フタ、ラベルははずして燃やせるごみへ）

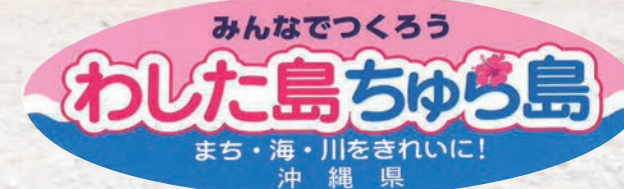
※大木や浮き輪等、ごみ袋に入らないものについては道路側の方に集めておいて下さい。

※ごみは**一切燃やさない**で下さい。

※清掃の際には帽子の着用等、熱中症対策をお願いします。



7月はちゅら島環境美化促進月間



金武町役場 住民生活課 生活環境係 TEL:098-968-2460

資源ごみ回収について

6月の回収日は下記表の通りとなります。ごみを出す際は日時を間違えないようよろしくお願いします。

6月の回収日程

1区・2区・3区・4区	6月3日・9日・17日
屋嘉・伊芸・新開地・浜田・中川	6月10日・16日・24日

☎ 金武町役場 住民生活課 生活環境係 ☎ 098-968-2460

防ごうハブ咬傷！ハブ対策は環境整備で！！

これからの季節、ハブの数が増加し、加えて農作業で田畑や山野への出入りが多いことから、咬症被害も多く発生します。また、住宅敷地内でのハブの目撃・咬症事故も発生しています。

そのため、草刈り、餌となるネズミの駆除等の環境整備をおこない、ハブが生息・侵入しにくい環境を整えることにより、ハブによる被害を未然に防止しましょう。



役場では捕獲機の貸し出しを無料で
行っていますのでご利用ください。
※数に限りがあります。



ハブの対処方法

- ① 屋敷内外の草刈り作業等を行い、環境の美化に努める
- ② 石積みなどの穴をセメントで埋める
- ③ 大型ごみや産業廃棄物などは放置しない
- ④ 屋敷や畑の周りをナイロン網のフェンスで囲む
- ⑤ 家の周りを高さ1m以上の塀で囲む
- ⑥ ハブの好物のネズミを駆除する
- ⑦ 屋内に逃げたハブにはガムテープの粘着面を外側にして輪を作り、部屋や廊下の壁ぎわ等に固定して罠をつくる
- ⑧ 住宅や畑のハブはハブ捕獲機や誘導式三角トラップで取り除く

もしハブに噛まれたら！

- 1 激しい動きをしないで、近くにいる人に助けを求めましょう。(激しく動くと毒の回りが早くなります)
- 2 病院まで時間がかかる場合は、包帯やネクタイなど、帯状の幅の広い布で、指1本通る程度にゆるく縛ります。(血の流れを減らす程度にゆるく縛り、15分に1回は緩めましょう。決して細いヒモなどで強く縛ってはけません。恐怖心から強く縛ると血流が止まり、逆効果になることもあります。)

はぶ抗毒素常備医療機関

病院名	住所	連絡先
県立北部病院	名護市大中2-12-3	0980-52-2719
北部地区医師会病院	名護市宇宇茂佐1712-3	0980-54-1111
社会医療法人敬愛会 中頭病院	沖縄市宇登川610	098-939-1300
県立中部病院	うるま市宇宮里281	098-973-4111
医療法人 徳洲会 中部徳洲会病院	北中城村比嘉801	098-932-1110

☎ 金武町役場 住民生活課 生活環境係 ☎ 098-968-2460

温泉利用カード配布のご案内

ギンバル地区に開業しているアスボステイホテルの温泉のご利用の際に、「金武町民温泉利用カード」を提示すると、町民割引が適用され、1000円(通常料金は2000円)で入浴することができます。カードをご希望の方は、下記の必要書類をご持参のうえ、役場2階商工観光課までお越しください。

必要書類：身分証明書(運転免許証・保険証など)

配布場所：金武町役場2階 商工観光課



泉質は、ナトリウム塩化物強塩温泉。
効能は、きりきず、末梢循環障害、冷え性、皮膚乾燥症などです。

☎ カード配布について：商工観光課 ☎ 098-968-3236

☎ 温泉予約：アスボステイホテル ☎ 098-989-4797(代表)

金武町複合庁舎整備事業について

複合庁舎の供用開始までの事業スケジュールを以下のとおり、予定しています。今年度、「基本設計業務」を実施するにあたり、事業を進めていくなかで、基本設計に関する住民説明会を予定していますので、開催日程が決定しましたら、改めてご案内いたします。

町では、複合庁舎整備事業に関するご質問等を随時、受け付けていますので、お気軽に来庁またはお問い合わせください。



いまココ

年度	実施内容
令和5年度	・基本設計 ※年内に住民説明会開催予定
令和6年度	・実施設計
令和7年度	・建設工事着工
令和8年度中	・完成、供用開始目標

※5月中旬～6月上旬(一部予定含む)に開催しました、金武町複合庁舎建設基本計画に関する住民説明会にご参加いただき、ありがとうございました。

☎ 金武町役場 複合庁舎整備推進課(金武町役場3階) ☎ 098-968-6077

日本年金機構を装った 偽メールおよび偽サイト への案内にご注意ください。

現在、日本年金機構を装った以下のような
メールやSMSが確認されています。

メールやSMSの一例

あなたの国民年金口座は完全に支払われていません。
国民年金口座は停止されました。
年金サービスのホームページにログインして確認してください。
(中略)
このメールは受領後24時間以内に処理してください。
時間内に処理しないと、アカウントがキャンセルされる場合があります。
分かってください。

日本年金機構ホームページ
リンク先 <https://XXX.XXX> ←絶対にリンク先をクリックしないでください!

「日本年金機構」重要なお知らせ、必ずお読みください。

リンク先 <https://XXX.XXX> ←絶対にリンク先をクリックしないでください!

日本年金機構ホームページを利用する際には、ブラウザのアドレス欄に、
日本年金機構ホームページアドレス
<https://www.nenkin.go.jp>
が表示されていることを必ずご確認ください。
日本年金機構になりすました不審なサイトをクリックすると、個人情報を抜き取られる
可能性がありますのでご注意ください。

詳しくは日本年金機構のホームページをご確認ください。
<https://www.nenkin.go.jp/oshirase/gochui/20200609.html>



問 金武町役場 住民生活課 保険・年金係 ☎ 098-968-2116

子ども家庭総合支援拠点事業について

こども支援課では令和2年度より、子ども家庭総合支援拠点事業が始まりました。

【事業内容】

金武町の0～18歳の子どもがいる家庭の相談に対応し福祉に関する必要な支援を切れ目なく行います。

【対 象】

金武町のすべての子ども及びその家庭
子育ての悩みを相談してみませんか？



たとえば

- ・育児のストレスを感じている
- ・笑顔で子どもに接することができない
- ・イライラして子どもを叩いたり、大声を出したりしてしまう



- ・子どものことで悩んでいる
- ・相談できる人がいない
- ・経済的に困っている

子どもに関することであればどんなことでも結構です。専門的な相談員が対応し相談内容によって地域資源を活用した情報提供等を行ってまいります。

問 金武町役場 こども支援課 子ども家庭総合支援拠点(金武町総合保健福祉センター内)
☎ 098-968-3023

休日でもマイナンバーカードが 受け取れるようになりました

マイナンバーカード交付を下記にて開庁しています!!!

令和5年6月3日(土)
9:00~14:00

令和5年6月11日(日)
9:00~14:00



- ※**完全予約制**です。予約はお電話にて!
- ※マイナンバーカードの**電子証明書更新**も受け付けます。
- ※その他各種証明書等の発行はできません。

問 金武町役場 住民生活課 住民戸籍係
☎ 098-968-3557

『こんにちは赤ちゃん訪問』 を実施しています。

【目 的】

赤ちゃんのご家族の健康を願うとともに、
これからの子育てが安心してできるよう相談
や情報提供のため家庭訪問をさせていただきます。

【対 象】

- ・生後4ヶ月未満の乳児のいるすべてのご家庭
- ・令和5年3月1日以降に産まれた乳児のいるすべてのご家庭

訪問の際には、
育児について
どうぞお気軽に
ご相談ください。



問 金武町役場 こども支援課
子ども家庭総合支援拠点
(金武町総合保健福祉センター内)
☎ 098-968-3023



お困りごとやお悩み、無料で相談できます

名称 項目	法律相談	「司法書士」による お金・借金の悩み相談	人権相談	暮らしの総合相談 (①行政相談・②障がい者相談)
相談内容	土地の問題、借金問題、交通事故等の損害賠償問題、ご近所・家庭内トラブルなど法律全般。	お金や借金問題でお困りの方または、その家族など	①高齢者、障がい者の人権 ②男女共同参画関係 ③子ども・女性の人権	①国や地方公共団体が行う行政サービスに対する苦情や要望 ②障がい者の各種行政サービスに関する相談全般
開催日	令和5年6月9日(金) ※毎月第2金曜日 (役場3階中会議室)	令和5年7月27日(木)、9月28日(木)、11月22日(水)、令和6年1月24日(水)、3月28日(木) (町総合保健福祉センター)	※電話にて随時受付。申込後相談員へお繋ぎします。	①令和5年6月29日(木) (役場3階中会議室) ②※電話にて随時受付。申込後相談員へお繋ぎします。
時間	午後2時～4時 (1人:20分)	午前10時～12時、午後1時～4時 (1人:45分)	午前9時～午後3時	午前10時～午後3時
申込期間・事前予約	6月5日(月)～6月8日(木) ※事前予約必要	広報に掲載後予約開始 ※事前予約必要	不要	
定員	先着6名	1日5名	特になし	
相談員	町顧問弁護士	司法書士	人権擁護委員3名 ①安富祖 昇 ②花城 清隆 ③比嘉 蘭子	①島本 勇人 (行政相談委員) ②元山 満壽美 (障がいに関する相談)
申込先・問い合わせ	町役場 総務課 行政係 ☎098-968-2111	町総合福祉センター(仲間) ☎098-968-5932	町役場 総務課 行政係 ☎098-968-2111	①行政相談会 総務課 行政係 ☎098-968-2111 ②障がい者相談 保健福祉課 社会福祉係 ☎098-968-3559

行政相談会を 金武町役場で開催します

国や地方公共団体が行う行政サービスに対する苦情や要望など、暮らしの中で、お困りのことについて相談をしてみませんか？

日時 6月29日(木) 午前10時～午後3時
場所 金武町役場 3階中会議室(予約不要)
担当 行政相談委員 島本 勇人(総務大臣委嘱)

- どこに申請したらよいか分からない。
 - 介護や子育てで困っている。
 - 登記、年金などについて知りたい。
 - 道路を補修してほしい。など
- 一人で悩まずご相談ください。
相談は無料、秘密は厳守いたします。

問 金武町役場 総務課 ☎098-968-2111

6月1日は 人権擁護委員の日です

ひとりで悩まずご相談ください！
ご近所とのトラブルや、家庭内のもめごと、いじめ、体罰など日常生活の中で生じる人権問題について、相談に応じます。



その他 電話による人権相談はこちら

- みんなの人権110番
0570-003-110
- 子どもの人権110番
0120-007-110
- 女性の人権ホットライン
0570-070-810

問 金武町役場 総務課 ☎098-968-2111

金武町けんこうニュース Vol.108

金武町が直面している健康問題

— ホントはこわ～い！ 高血圧 —

高血圧と診断されても未治療のまましていると、**脳卒中**を起こす危険性が高くなります。脳卒中の最大の危険因子は「**高血圧**」です。脳の血管は薄く破れやすいため高血圧の状態を放置すると、更にリスクが高くなってしまいます。「症状がないから……」「これくらいの数値なら……」まだ自分は大丈夫だと自己判断せず、早めに治療を始める事が大切です。

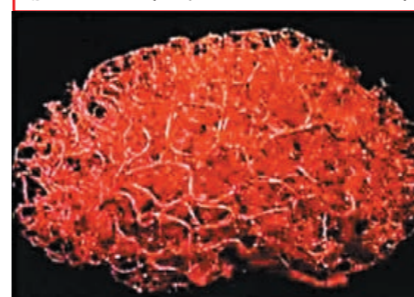
高血圧と診断されても2人に1人が未治療です！

令和3年度の特定健診を受診した方のうち、**高血圧Ⅰ度以上と診断された方は約3割**で、そのうち**約5割**の方が病院を受診していないという状況でした。正常な人であれば、**上(収縮期)140mmHg/下(拡張期)90mmHg以上**になる事はありません。日々の血圧の状態を把握し、高い状態が続くのであれば、病院受診が必要です。

分類	収縮期血圧	拡張期血圧
正常血圧	<120	かつ <80
正常高値血圧	120-129	かつ <80
高値血圧	130-139	かつ/または 80-89
Ⅰ度高血圧	140-159	かつ/または 90-99
Ⅱ度高血圧	160-179	かつ/または 100-109
Ⅲ度高血圧	≥180	かつ/または ≥110
(孤立性)収縮期高血圧	≥140	かつ <90

「高血圧治療ガイドライン2019」より

脳の血管(毛細血管がたくさん)



脳の血管拡大図



脳の血管は細かったり、複雑に折れ曲がったりしているため、高血圧になると血管が**破れやす**くなります！



脳卒中は若い世代でも増えています

肥満があると、年齢は関係なく血圧が高くなります。若い時に**下(拡張期)の血圧が高い**という人は、ほぼ間違いなく壮年以降に**上(収縮期)の血圧が高**くなります。下の血圧は特に生活習慣と関連があり、高い状態を放置しておくと動脈硬化が進み、徐々に上の血圧も高くなってしまいます。

生活習慣を改善するために、できることから始めましょう！

- **食生活を見直そう！**
 - 塩分を取り過ぎないように気をつける
 - 野菜・果物をたくさん食べる
 - 腹八分目に抑える
 - 飲酒はほどほどにする
- **適度な運動を心がけよう！**
 - 週に2回以上、1日30分ほど汗をかく運動をする
- **日々の生活習慣を見直そう！**
 - 睡眠、休養をたっぷりとる
 - タバコをやめる
- **毎日把握しよう！**
 - 体重計に乗って自分の体重を確認する
 - 血圧を測定し、記録する



金武町総合保健福祉センター NTT 098-968-5932



戸別受信機の設置について

戸別受信機(利用料無料)は、

- ① 災害情報
- ② 町や区からのお知らせ
- ③ お悔やみ情報



などの大切な情報を町民の皆様にお知らせする大切な機器です。

設置を希望される方は、町役場総務課までお問い合わせください。

また、事業所にも設置可能となっておりますので、防災上の観点から設置のご協力宜しくお願いします。

問 金武町役場 総務課
☎ 098-968-2111

安全運転支援装置の取り付けを補助します!

65歳以上の町民を対象に「安全運転支援装置」の取り付けを行う方に上限4万円を補助します。
※ご希望の方は下記の設置業者で取り付けができるか相談してください。

- 条件：①高齢者が、有効な運転免許証を保有。
②申請時の年齢が満65歳以上であり、町内に住所を有する者。
③自動車検査証の欄に「自家用」と記載された自動車であること。

上限額：補助対象者1人につき車両1台4万円

設置業者	
業者名	電話番号
(有)仲オートサービス	098-968-5112

※車種によっては設置できないものもあります。ご了承ください。

問 金武町役場 総務課 ☎ 098-968-2111

ネイチャーみらい館 2023年金武町民感謝祭 第1弾 キャンプ場無料開放

■日付：6月24日(土)～
1泊もしくはDAY(日帰り)キャンプ

■内容：
・ネイチャーみらい館キャンプ場リバーサイドエリアを無料開放(限定34区画)
・レンタル用品、体験は有料となります。

■対象：金武町民
※予約は、1名につき1区画まで
(予約者が金武町民であること)
1区画6名まで利用可能。

■予約：事前予約(電話予約のみ)
098-968-6117(9:00～17:00)
※6月1日(木)より受付開始



金武町コミュニティバス 無料で各區で運行中

車を持たない交通弱者の生活支援のため、生活必需品の買い物や公的機関の利用などの交通支援を行います。

コミュニティバスの利用を希望される方は、**2日前まで**にお住まいの地域の区事務所にお電話でお申し込みください。

■各區の運行日(9:00～17:00)

行政区	曜日	連絡先
中川区	水曜日	098-968-2407
並里区	月曜日	098-968-2102
金武区	火曜日	098-968-2108
伊芸区	火曜日	098-968-2147
屋嘉区	金曜日	098-964-2040

運行スケジュールは、各區事務所へお問い合わせください。

問 金武町役場 総務課 ☎ 098-968-2111

金武町ふるさと創生事業募集のお知らせ ～活用したい方はご連絡ください～

金武町ふるさと創生事業は、町民が自ら地域のあり方を考え、多様な歴史、伝統文化、産業などの特色をいかした個性的で魅力的な「ふるさとづくり」を推進することにより、地域社会の活性化と人づくりを図るための補助事業です。下記の別表に該当する事業をご検討の方は、金武町役場企画課までお問い合わせください

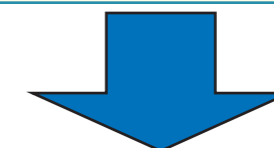
<ふるさと創生事業交付決定までの流れ>

Step1. **相談**
活用したい事業について相談する(金武町役場 企画課)

Step2. **提出**
町に申請書を提出する(提出書類について事前調整)

Step3. **審議**
金武町ふるさと創生事業審議会で申請内容について審議する

Step4. **交付決定**
審議結果に基づき金武町長が交付決定を行う



事業が活用できます

事業項目		内容
1 人材育成・交流事業	(1) 研修事業	①人材育成に係る研修に関すること ②海外留学に関すること(高校生・大学生等)
	(2) 交流事業	文化的・人的交流に関すること
2 地域づくり事業	(1) 地域活性化事業化	町内で行われるイベント等の地域活性化に関すること
	(2) 地域の環境美化	地域の環境美化・景観保全に関すること
	(3) 地域の特産品 開発	地域の特産品の研究・開発等の産業振興に関すること
	(4) 地域の保健・福祉	地域の福祉活動支援及び健康増進に関すること
	(5) 地域の歴史・文化	地域の歴史や文化等の研究・継承・発展に関すること
3 その他町長が認める事業	その他人材育成・交流、地域づくりに係る事業で町長が認める事業	

問 金武町役場 企画課 企画係

☎ 098-968-6262